

ความพึงพอใจของนายจ้างที่มีต่อบัณฑิตคณะบริหารธุรกิจและศิลปศาสตร์  
มหาวิทยาลัยเทคโนโลยีราชมงคลล้านนา รุ่นปีการศึกษา 2551  
Satisfactions of any Group of Employers to The Graduates of The Year 2008  
from Faculty of Business Administration and Liberal Arts, Rajamangala  
University of Technology, Lanna.

เปรมศักดิ์ อาษากิจ<sup>1</sup> และ หฤทัย อาษากิจ<sup>2</sup>

<sup>1</sup> คณะบริหารธุรกิจและศิลปศาสตร์ มหาวิทยาลัยเทคโนโลยีราชมงคลล้านนา จังหวัดน่าน 55000

<sup>2</sup> คณะบริหารธุรกิจและศิลปศาสตร์ มหาวิทยาลัยเทคโนโลยีราชมงคลล้านนา จังหวัดเชียงใหม่ 50300

E-mail: earn\_unna@hotmail.com

### บทคัดย่อ

การวิจัยนี้มีวัตถุประสงค์เพื่อสอบถามความพึงพอใจของนายจ้างที่มีต่อบัณฑิต กลุ่มตัวอย่างคือ นายจ้างของบัณฑิตที่สำเร็จการศึกษา รุ่นปีการศึกษา 2551 จำนวน 797 ราย โดยการส่งแบบสอบถามทางไปรษณีย์ให้กับนายจ้างผู้รับบัณฑิต และได้รับแบบสอบถามกลับคืนมาจำนวน 394 รายคิดเป็นร้อยละ 49.44 วิเคราะห์ข้อมูลโดยการหาค่าความถี่ ค่าร้อยละ ค่าเฉลี่ย ค่าส่วนเบี่ยงเบนมาตรฐาน และการวิเคราะห์ความแปรปรวนทางเดียว ผลการศึกษาพบว่า ความพึงพอใจของนายจ้างต่อการปฏิบัติงานและคุณลักษณะของบัณฑิต โดยภาพรวมอยู่ในระดับมาก (ค่าเฉลี่ย 3.92) และพบว่าเขตพื้นที่ที่แตกต่างกัน มีความพึงพอใจไม่แตกต่างกัน และด้านประเภทของนายจ้างที่แตกต่างกัน มีความพึงพอใจโดยภาพรวมแตกต่างกัน โดยค่าความแปรปรวนทางเดียว เท่ากับ .03 และ .04 ตามลำดับ อย่างมีนัยสำคัญทางสถิติที่ระดับ .05

**คำสำคัญ :** ความพึงพอใจ นายจ้าง บัณฑิต เขตพื้นที่ ประเภทของนายจ้าง

### Abstract

The objective of this research was to survey employers' satisfactions of the graduates year 2008. The sampling groups were the 797 employers of the graduates but 394 questionnaires were returned or 49.44 percents. The data was analyzed by frequency, percentage, mean, standard deviation, and one-way ANOVA. The finding was as follow: employers' satisfactions with the graduates performance and their characteristics were in the high level (mean = 3.92). Considering employers from different areas, it was found that employers' satisfactions of the graduates were in the same level. Whereas the different kinds of employers resulted in there was a significant differences of employers' satisfactions to the graduates' qualifications at .05 level. Further, the results of Scheffe were .03 and .04 respectively.

**Keywords:** Satisfactions, Employers, Graduates, Campus, Kind of employers.

## 1. บทนำ

### 1.1 ความเป็นมาและความสำคัญของการวิจัย

พระราชบัญญัติการศึกษาแห่งชาติ พ.ศ. 2542 แก้ไขเพิ่มเติม (ฉบับที่ 2) พ.ศ. 2545 ในหมวด 5 ที่ว่าด้วยการบริหารและการจัดการศึกษา มาตรา 34 ได้กำหนดให้คณะกรรมการการอุดมศึกษามีหน้าที่พิจารณาเสนอมาตรฐานการอุดมศึกษาที่

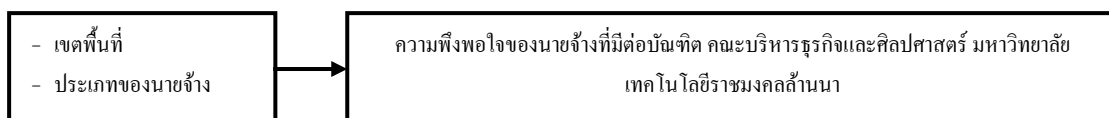
สอดคล้องกับความต้องการตามแผนพัฒนาเศรษฐกิจและสังคมแห่งชาติ และสอดคล้องกับมาตรฐานการศึกษาของชาติ โดยคำนึงถึงความเป็นอิสระและความเป็นเลิศทางวิชาการของสถาบันอุดมศึกษา คณะกรรมการการอุดมศึกษาจึงได้จัดทำมาตรฐานการอุดมศึกษาเพื่อใช้เป็นกลไกระดับกระทรวง ระดับคณะกรรมการการอุดมศึกษา และระดับหน่วยงาน เพื่อนำไปสู่การกำหนดนโยบายการพัฒนาการอุดมศึกษาของสถาบันอุดมศึกษาต่อไป มาตรฐานการอุดมศึกษาที่จัดทำขึ้นฉบับนี้ได้ใช้มาตรฐานการศึกษาของชาติที่เปรียบเสมือนร่มใหญ่เป็นกรอบในการพัฒนา โดยมีสาระสำคัญที่ครอบคลุมเป้าหมายและหลักการของการจัดการศึกษาระดับอุดมศึกษาของไทยและเป็นมาตรฐานที่คำนึงถึงความหลากหลายของสถาบันอุดมศึกษา เพื่อให้ทุกสถาบันสามารถนำไปใช้กำหนดพันธกิจและมาตรฐานของการปฏิบัติงานได้

มาตรฐานการอุดมศึกษาที่ปรากฏตามประกาศกระทรวงศึกษาธิการ ลงวันที่ 7 สิงหาคม 2549 ประกอบด้วยมาตรฐาน 3 ด้าน ได้แก่ มาตรฐานด้านคุณภาพบัณฑิต มาตรฐานด้านการบริหารจัดการการอุดมศึกษา และมาตรฐานด้านการสร้างและพัฒนาสังคมฐานความรู้และสังคมแห่งการเรียนรู้ มาตรฐานย่อยทั้ง 3 ด้านนี้ อยู่ในมาตรฐานการศึกษาของชาติที่ประกอบด้วยมาตรฐานย่อย 3 มาตรฐานเช่นกัน คือ มาตรฐานที่ 1 คุณลักษณะของคนไทยที่พึงประสงค์ ทั้งในฐานะพลเมืองและพลโลก มาตรฐานที่ 2 แนวทางการจัดการศึกษา มาตรฐานที่ 3 แนวการสร้างสังคมแห่งการเรียนรู้/สังคมแห่งความรู้แต่ละมาตรฐานย่อยของมาตรฐานการอุดมศึกษาจะมีความสอดคล้องและสัมพันธ์กับมาตรฐานย่อยของมาตรฐานการศึกษาของชาติ เพื่อให้การพัฒนาคุณภาพและมาตรฐานการศึกษามุ่งบรรลุตามจุดมุ่งหมายและหลักการของการจัดการศึกษาของชาติ (สำนักงานรับรองมาตรฐานและประเมินคุณภาพการศึกษา, 2549)

มหาวิทยาลัยเทคโนโลยีราชมงคลล้านนา ได้แบ่งการจัดการศึกษาเป็นคณะ 4 คณะ คือ 1) คณะบริหารธุรกิจและศิลปศาสตร์ 2) คณะวิทยาศาสตร์และเทคโนโลยีการเกษตร 3) คณะวิศวกรรมศาสตร์ และ 4) คณะศิลปกรรมและสถาปัตยกรรมศาสตร์ โดยคณะบริหารธุรกิจและศิลปศาสตร์ เปิดการจัดการศึกษาใน 6 เขตพื้นที่ คือ เขตพื้นที่เชียงใหม่ ตาก เชียงราย ลำปาง น่าน และพิษณุโลก จากความสำคัญของการปฏิรูปการศึกษา ซึ่งนำมาสู่การเปลี่ยนแปลงระบบประกันคุณภาพการศึกษาของมหาวิทยาลัยเทคโนโลยีราชมงคลล้านนา เพื่อให้เป็นไปตามมาตรฐานการอุดมศึกษาและเพื่อเป็นการประกันคุณภาพบัณฑิตในแต่ละระดับคุณวุฒิและสาขาวิชา โดยกำหนดให้คุณภาพของบัณฑิตทุกระดับคุณวุฒิและสาขาวิชาต้องเป็นไปตามมาตรฐานผลการเรียนรู้ ผู้วิจัยจึงสนใจศึกษา ความพึงพอใจของนายจ้างที่มีต่อบัณฑิตคณะบริหารธุรกิจและศิลปศาสตร์ มหาวิทยาลัยเทคโนโลยีราชมงคลล้านนา รุ่นปีการศึกษา 2551 เพื่อศึกษาความพึงพอใจของนายจ้างที่มีต่อบัณฑิต เพื่อการพัฒนาปรับปรุงการจัดการเรียนการสอน การวัดผลการศึกษา และพัฒนาคุณภาพของบัณฑิตคณะบริหารธุรกิจและศิลปศาสตร์ มหาวิทยาลัยเทคโนโลยีราชมงคลล้านนาให้มีประสิทธิภาพสูงขึ้น โดยมีวัตถุประสงค์การวิจัยเพื่อสอบถามความพึงพอใจของนายจ้างที่มีต่อบัณฑิตคณะบริหารธุรกิจและศิลปศาสตร์ มหาวิทยาลัยเทคโนโลยีราชมงคลล้านนา

## 1.2 กรอบแนวคิดการวิจัย

การวิจัยครั้งนี้ ผู้วิจัยได้แสดงกรอบแนวความคิดให้เห็นถึงกระบวนการเชื่อมโยงเกี่ยวกับความพึงพอใจของนายจ้างที่มีต่อบัณฑิต คณะบริหารธุรกิจและศิลปศาสตร์ มหาวิทยาลัยเทคโนโลยีราชมงคลล้านนา ดังภาพที่ 1



ภาพที่ 1 กรอบแนวความคิดในการวิจัย

## 1.3 สมมติฐานการวิจัย

1. เขตพื้นที่ที่แตกต่างกัน มีความพึงพอใจของนายจ้างที่มีต่อการปฏิบัติงานและคุณลักษณะของบัณฑิต คณะบริหารธุรกิจและศิลปศาสตร์ มหาวิทยาลัยเทคโนโลยีราชมงคลล้านนาแตกต่างกัน

2. ประเภทของนายจ้างที่แตกต่าง มีความพึงพอใจของนายจ้างที่มีต่อการปฏิบัติงานและคุณลักษณะของบัณฑิต คณะบริหารธุรกิจและศิลปศาสตร์ มหาวิทยาลัยเทคโนโลยีราชมงคลล้านนาแตกต่างกัน

## 1.4 นิยามศัพท์การวิจัย

**ความพึงพอใจ (Satisfactions)** หมายถึง ความรู้สึกชอบใจ ความรู้สึกพอใจ ความรู้สึกปลื้มปิติที่สามารถรับรู้ได้ของผู้บังคับบัญชาในการทำงาน ความประพฤติก และลักษณะส่วนบุคคล

**นายจ้าง(Employers)** หมายถึง เจ้าของกิจการ ผู้จัดการ ผู้อำนวยการ และหัวหน้างานที่มีอำนาจหน้าที่ในการควบคุมดูแลการทำงานของพนักงานในสถานประกอบการทุกประเภท

**บัณฑิต(Graduates)** หมายถึง ผู้สำเร็จการศึกษาระดับปริญญาตรี คณะบริหารธุรกิจและศิลปศาสตร์มหาวิทยาลัยเทคโนโลยีราชมงคลล้านนา ใน 6 เขตพื้นที่ คือ เขตพื้นที่เชียงใหม่ ดาก เชียงราย ลำปาง น่าน และพิษณุโลก

**เขตพื้นที่(Campus)** หมายถึง เขตพื้นที่เชียงใหม่ ดาก เชียงราย ลำปาง น่าน และพิษณุโลก

**ประเภทของนายจ้าง (Kind of Employers)** หมายถึง ประเภทหน่วยงานที่บัณฑิตเข้าทำงาน ได้แก่ หน่วยงานราชการ หน่วยงานเอกชน หน่วยงานรัฐวิสาหกิจ และหน่วยงานอื่นๆ

## 2. วิธีการศึกษา

### 2.1 ประชากรและกลุ่มตัวอย่าง

ประชากรและกลุ่มตัวอย่างที่ใช้ในการวิจัยครั้งนี้คือ นายจ้างของบัณฑิตที่สำเร็จการศึกษา รุ่นปีการศึกษา 2551 จาก คณะบริหารธุรกิจและศิลปศาสตร์ มหาวิทยาลัยเทคโนโลยีราชมงคลล้านนา ใน 6 เขตพื้นที่ จำนวน 1,680 คน มีจำนวนบัณฑิตที่มีงานทำทั้งหมด 1,328 คน (กองพัฒนานักศึกษา, 2552) และเลือกบัณฑิตร้อยละ 60 ของบัณฑิตที่มีงานทำของแต่ละเขตพื้นที่จาก ข้อมูลบัณฑิตที่มีที่อยู่ของหน่วยงานที่ชัดเจนสมบูรณ์ได้จำนวน 797 ราย และได้รับแบบสอบถามกลับคืนมาจำนวน 394 ราย คิดเป็นร้อยละ 49.44 ดังตารางที่ 1

### ตารางที่ 1 ประชากรและกลุ่มตัวอย่าง

เขตพื้นที่	จำนวนบัณฑิต	จำนวนแบบสอบถามที่ส่ง	จำนวนแบบสอบถามที่ได้รับกลับคืนมา
เชียงใหม่	451	270	176
เชียงราย	175	105	59
ดาก	248	149	81
น่าน	151	91	25
พิษณุโลก	98	59	7
ลำปาง	205	123	46
รวม	1,328	797	394

ที่มา: กองพัฒนานักศึกษา, 2552

### 2.2 เครื่องมือที่ใช้ในการวิจัย

การวิจัยครั้งนี้ เก็บรวบรวมข้อมูล โดยการส่งแบบสอบถามความพึงพอใจของนายจ้างที่มีต่อบัณฑิตทาง ไปรษณีย์ ให้กับนายจ้างผู้รับบัณฑิต ผู้วิจัยได้ทำการดำเนินการเก็บรวบรวมข้อมูล ดังนี้

1. ข้อมูลทุติยภูมิ (Secondary Data) ศึกษาข้อมูลจากเอกสาร ได้แก่ เอกสารคุณลักษณะของบัณฑิตที่พึงประสงค์ของ มหาวิทยาลัยเทคโนโลยีราชมงคลล้านนา เอกสารการประเมินตนเอง เอกสารประกันคุณภาพการศึกษาระดับคณะ เอกสารพระราชบัญญัติการศึกษาแห่งชาติ พ.ศ.2542 บทความเอกสารวิชาการ วารสาร ที่เกี่ยวกับการประกันคุณภาพ ทฤษฎีและงานวิจัยที่เกี่ยวข้อง เพื่อกำหนดขอบเขตการวิจัย และสร้างเครื่องมือวิจัย

2. ดำเนินการเก็บรวบรวมข้อมูล โดยการส่งแบบสอบถามความพึงพอใจของนายจ้างที่มีต่อบัณฑิตทางไปรษณีย์ให้กับนายจ้างผู้ใช้บัณฑิต เพื่อให้ นายจ้างหรือฝ่ายบุคคลเป็นผู้ตอบแบบสอบถาม โดยแนบหนังสือขอความอนุเคราะห์ตอบแบบสอบถามของคณะกรรมการธุรกิจและศิลปศาสตร์ มหาวิทยาลัยเทคโนโลยีราชมงคลล้านนา และได้เจ้าหน้าที่คิดแถมพร้อมส่งไว้เรียบร้อยแล้ว และให้นายจ้างที่ตอบแบบสอบถาม ส่งกลับคืนมายังผู้วิจัยทางไปรษณีย์

## 2.3 การวิเคราะห์ข้อมูล

การวิจัยครั้งนี้ผู้วิจัยได้รวบรวมข้อมูลจากการเลือกบัณฑิตร้อยละ 60 ของบัณฑิตที่มีงานทำ ได้จำนวน 797 ราย และได้รับแบบสอบถามกลับคืนมาจำนวน 394 ราย คิดเป็นร้อยละ 49.44 ใช้การวิเคราะห์ข้อมูลเชิงสถิติ โดยแบ่งการวิเคราะห์ข้อมูลออกเป็น 3 ส่วนดังนี้

ส่วนที่ 1 ข้อมูลทั่วไปของผู้ตอบแบบสอบถาม มีข้อความทั้งหมดจำนวน 11 ข้อ เป็นข้อมูลสถานภาพของผู้ตอบแบบสอบถาม และสถานภาพของหน่วยงาน แบ่งเป็นลักษณะข้อความที่เป็นแบบตรวจสอบรายการ (Check-List) และแบบจัดอันดับ (Ranking Question) วิเคราะห์ข้อมูลด้วยวิธีการหาค่าความถี่ (Frequency) แล้วสรุปออกมาเป็นค่าร้อยละ (Percentage) นำเสนอในรูปแบบตารางและแปลผลด้วยการบรรยาย

ส่วนที่ 2 แบบสอบถามความพึงพอใจของนายจ้างต่อบัณฑิต คณะบริหารธุรกิจและศิลปศาสตร์ มหาวิทยาลัยเทคโนโลยีราชมงคลล้านนา รุ่นปีการศึกษา 2551 ตามคุณลักษณะ ดังนี้

1. ด้านความรู้ความสามารถทางวิชาการ มีข้อความจำนวน 12 ข้อ
2. ด้านความสามารถพื้นฐานและทักษะในการปฏิบัติงาน มีข้อความจำนวน 14 ข้อ
3. ด้านบุคลิกภาพและคุณลักษณะส่วนตัว มีข้อความจำนวน 12 ข้อ
4. ด้านคุณธรรม จริยธรรม และเจตคติต่อวิชาชีพ มีข้อความจำนวน 10 ข้อ

ลักษณะแบบสอบถามเป็นแบบมาตราส่วนประมาณค่า (Rating Scale) มีข้อความทั้งหมดจำนวน 48 ข้อ วิเคราะห์ข้อมูลด้วยวิธีการหาค่าความถี่ แล้วสรุปออกมาเป็นค่าร้อยละ วิธีการหาค่าเฉลี่ย ค่าส่วนเบี่ยงเบนมาตรฐาน และการวิเคราะห์ความแปรปรวนทางเดียว One-Way Anova และเมื่อพบว่าปฏิเสธสมมติฐาน จึงดำเนินการวิเคราะห์หาความแตกต่างของค่าเฉลี่ยด้วยวิธี Scheffe' แล้วนำเสนอในรูปแบบตาราง โดยมีเกณฑ์วิเคราะห์ข้อมูลดังนี้ (ธารินทร์, 2551)

- 4.50-5.00 มีความพึงพอใจมากที่สุด
- 3.50-4.49 มีความพึงพอใจมาก
- 2.50-3.49 มีความพึงพอใจปานกลาง
- 1.50-2.49 มีความพึงพอใจน้อย
- 1.00-1.49 มีความพึงพอใจน้อยที่สุด

ส่วนที่ 3 แบบสอบถามข้อเสนอแนะอื่นๆ เกี่ยวกับการพัฒนาคุณภาพของบัณฑิต ลักษณะแบบสอบถามเป็นข้อความปลายเปิด (Open ended Question) ใช้วิธีการวิเคราะห์เนื้อหา (Content Analysis) แล้วรวบรวมเป็นข้อเสนอแนะเพื่อการพัฒนาคุณลักษณะของบัณฑิต

## 3. ผลการศึกษา

### 3.1 ข้อมูลของผู้ตอบแบบสอบถาม

ข้อมูลสถานภาพของผู้ตอบแบบสอบถาม พบว่าส่วนใหญ่ เป็นเพศหญิง มีวุฒิการศึกษาระดับปริญญาตรี ตำแหน่งของนายจ้างส่วนใหญ่เป็นหัวหน้างาน/หน้าแผนก และประสบการณ์การทำงานของนายจ้างผู้ตอบแบบสอบถามมีประสบการณ์ในการทำงาน มากกว่า 20 ปี ขึ้นไป ดังตารางที่ 2

## ตารางที่ 2 ข้อมูลสถานภาพของผู้ตอบแบบสอบถาม (n=394)

ข้อมูลสถานภาพ	จำนวน	ร้อยละ
<b>เพศ</b>		
ชาย	153	38.83
หญิง	241	61.17
<b>คุณวุฒิการศึกษา</b>		
ต่ำกว่าปริญญา	27	6.85
ปริญญาตรี	248	62.94
ปริญญาโท	109	27.66
ปริญญาเอก	10	2.55
<b>ตำแหน่ง</b>		
เจ้าของกิจการ	47	11.93
กรรมการผู้จัดการ	13	3.30
ผู้จัดการ/ผู้อำนวยการ	104	26.40
หัวหน้างาน/หัวหน้าแผนก	193	48.98
อื่นๆ (รองผู้อำนวยการ พนักงานทั่วไป เจ้าหน้าที่งานการเงิน และหัวหน้าหน่วยงาน)	37	9.39
<b>ประสบการณ์การทำงาน</b>		
ต่ำกว่า 5 ปี	60	15.23
ตั้งแต่ 5 – 10 ปี	96	24.36
ตั้งแต่ 11 – 15 ปี	70	17.77
ตั้งแต่ 16 – 20 ปี	60	15.23
มากกว่า 20 ปี ขึ้นไป	108	27.41

### 3.2 ข้อมูลสถานภาพของหน่วยงาน

ข้อมูลสถานภาพของหน่วยงานเป็นประเภทของหน่วยงานเป็นหน่วยงานเอกชนมากที่สุด ส่วนใหญ่มีจำนวนบุคลากรในหน่วยงานต่ำกว่า 50 คน ประเภทกิจการของหน่วยงานเป็นหน่วยงานในการให้บริการมากที่สุด รายละเอียดดังตารางที่ 3

วิธีการคัดเลือกบุคลากรเข้าทำงานในหน่วยงานมีวิธีการคัดเลือก 3 ลำดับแรกดังนี้คือสอบข้อเขียน สอบปฏิบัติ และสอบสัมภาษณ์

ปัจจัยสำคัญที่หน่วยงานพิจารณารับสมัครบัณฑิตเข้าทำงาน เรียงลำดับ 3 ลำดับแรกดังนี้คือ สาขาวิชาเอก ผลการเรียน (คะแนนเฉลี่ยสะสม) และ คุณลักษณะของบัณฑิต

### ตารางที่ 3 ข้อมูลสถานภาพของหน่วยงาน (n=394)

ข้อมูลสถานภาพหน่วยงาน	จำนวน	ร้อยละ
<b>ประเภทของหน่วยงาน</b>		
หน่วยงานราชการ	158	40.10
หน่วยงานเอกชน	188	47.72
หน่วยงานรัฐวิสาหกิจ	23	5.84
อื่นๆ (ธุรกิจส่วนตัว และองค์กรมูลนิธิ)	25	6.34

## ตารางที่ 3 (ต่อ)

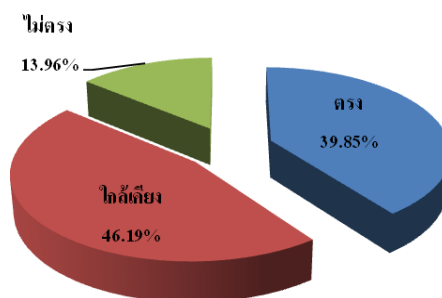
ข้อมูลสถานภาพหน่วยงาน	จำนวน	ร้อยละ
จำนวนบุคลากรในหน่วยงาน		
ต่ำกว่า 50 คน	219	55.58
ตั้งแต่ 50 – 100 คน	57	14.47
ตั้งแต่ 100 – 300 คน	75	19.04
มากกว่า 300 คน	43	10.91
ประเภทกิจการของหน่วยงาน		
การผลิต	58	14.72
การให้บริการ	130	33.00
สถานศึกษา	84	21.32
การเงิน/การธนาคาร	13	3.30
การจำหน่าย (ค้าส่ง/ค้าปลีก)	53	13.45
อื่นๆ(สำนักงานเศรษฐกิจการคลัง ธุรกิจแฟรนไชส์ และสถานพยาบาล)	56	14.21

## 3.3 ข้อมูลความสัมพันธ์ของบัณฑิตกับหน่วยงาน

จากตารางที่ 4 และภาพที่ 1 พบว่าส่วนใหญ่บัณฑิตปฏิบัติงานใกล้เคียงหรือตรงกับสาขาวิชาที่เรียนจบมาจำนวนรวม 339 ราย คิดเป็นร้อยละ 86.04

## ตารางที่ 4 การปฏิบัติงานของบัณฑิต

การปฏิบัติงานของบัณฑิตตรงกับสาขาวิชาที่เรียนจบมา	จำนวน	ร้อยละ
ตรงกับสาขาวิชาที่เรียนจบมา	157	39.85
ใกล้เคียงกับสาขาวิชาที่เรียนจบมา	182	46.19
ไม่ตรงกับสาขาวิชาที่เรียนจบมา	55	13.96
รวม	394	100.00

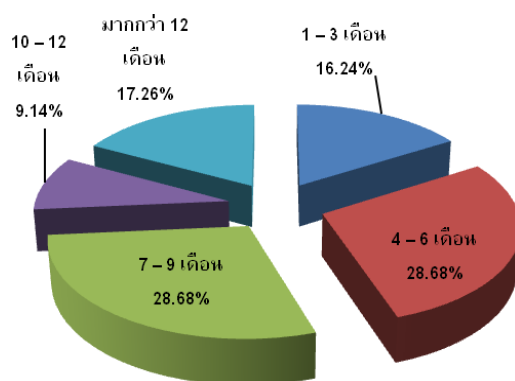


ภาพที่ 1 การปฏิบัติงานของ

จากตารางที่ 5 และภาพที่ 2 ระยะเวลาที่บัณฑิตเข้าทำงาน พบว่า ส่วนใหญ่เข้าทำงานได้ 4 - 6 เดือน และ 7 - 9 เดือน เท่ากัน รวมจำนวน 226 ราย คิดเป็นร้อยละ 57.36 รองลงมา ทำงานมากกว่า 12 เดือน จำนวน 68 ราย คิดเป็นร้อยละ 17.26 ระยะเวลาที่บัณฑิตเข้าทำงาน 1 - 3 เดือน จำนวน 64 ราย คิดเป็นร้อยละ 16.24 และเข้าทำงาน 10 - 12 เดือน จำนวน 36 ราย คิดเป็นร้อยละ 9.14

### ตารางที่ 5 ระยะเวลาที่บัณฑิตเข้าทำงาน

ระยะเวลาที่บัณฑิตเข้าทำงาน	จำนวน	ร้อยละ
1 - 3 เดือน	64	16.24
4 - 6 เดือน	113	28.68
7 - 9 เดือน	113	28.68
10 - 12 เดือน	36	9.14
มากกว่า 12 เดือน	68	17.26
รวม	394	100.00



ภาพที่ 2 ระยะเวลาที่บัณฑิตเข้าทำงาน

### 3.4 ความพึงพอใจของนายจ้างต่อบัณฑิต

ความพึงพอใจของนายจ้างต่อการปฏิบัติงานและคุณลักษณะของบัณฑิต คณะบริหารธุรกิจและ ศิลปศาสตร์ ทุกเขต พื้นที่ที่ภาพรวมอยู่ในระดับมาก (ค่าเฉลี่ย 3.92) เมื่อพิจารณารายด้าน พบว่านายจ้างมีความพึงพอใจอยู่ในระดับมากทุกด้าน เรียงลำดับ ดังนี้ ด้านคุณธรรม จริยธรรม และเจตคติต่อวิชาชีพ (ค่าเฉลี่ย 4.14) ด้านบุคลิกภาพและคุณลักษณะส่วนตัว (ค่าเฉลี่ย 4.09) ด้านความรู้ความสามารถทางวิชาการ (ค่าเฉลี่ย 3.77) และด้านความสามารถพื้นฐานและทักษะในการปฏิบัติงาน (ค่าเฉลี่ย 3.70) และ ความพึงพอใจ เรียงลำดับแต่ละเขตพื้นที่ดังนี้ ดาก (ค่าเฉลี่ย 3.97) เชียงใหม่ (ค่าเฉลี่ย 3.95) ลำปาง (ค่าเฉลี่ย 3.92) เชียงราย (ค่าเฉลี่ย 3.91) น่าน (ค่าเฉลี่ย 3.76) และพิษณุโลก (ค่าเฉลี่ย 3.62) รายละเอียดดังตารางที่ 6

### ตารางที่ 6 ระดับความพึงพอใจของนายจ้างต่อการปฏิบัติงานและคุณลักษณะของบัณฑิต

คุณลักษณะ	เชียงใหม่	เชียงราย	ตาก	น่าน	พิษณุโลก	ลำปาง	ภาพรวมคณะ
	ความพึงพอใจของนายจ้างต่อการปฏิบัติงานและคุณลักษณะของบัณฑิต						
1. ด้านความรู้ความสามารถทางวิชาการ	3.79 (มาก)	3.70 (มาก)	3.84 (มาก)	3.64 (มาก)	3.40 (ปานกลาง)	3.74 (มาก)	3.77 (มาก)
2. ด้านความสามารถพื้นฐานและทักษะในการปฏิบัติงาน	3.72 (มาก)	3.67 (มาก)	3.79 (มาก)	3.52 (มาก)	3.43 (ปานกลาง)	3.65 (มาก)	3.70 (มาก)
3. ด้านบุคลิกภาพและคุณลักษณะส่วนตัว	4.11 (มาก)	4.09 (มาก)	4.10 (มาก)	3.94 (มาก)	3.88 (มาก)	4.11 (มาก)	4.09 (มาก)
4. ด้านคุณธรรม จริยธรรม และเจตคติต่อวิชาชีพ	4.16 (มาก)	4.18 (มาก)	4.14 (มาก)	3.94 (มาก)	3.77 (มาก)	4.16 (มาก)	4.14 (มาก)
ภาพรวมทุกด้าน	3.95 (มาก)	3.91 (มาก)	3.97 (มาก)	3.76 (มาก)	3.62 (มาก)	3.92 (มาก)	3.92 (มาก)

### 3.5 ผลการทดสอบสมมติฐานการวิจัย

การทดสอบสมมติฐานด้วยการวิเคราะห์ความแปรปรวนทางเดียว One-WayAnova สมมติฐาน ที่ 1 พบว่า ความพึงพอใจของนายจ้างต่อการปฏิบัติงานและคุณลักษณะของบัณฑิต โดยภาพรวมระหว่างบัณฑิตที่สำเร็จการศึกษาจากแต่ละเขตพื้นที่ ทั้ง 4 ด้าน ไม่มีความแตกต่างกันอย่างมีนัยสำคัญทางสถิติที่ระดับ .05 โดยค่าความแปรปรวนทางเดียว เท่ากับ .28 ดังตารางที่ 7

### ตารางที่ 7 แสดงค่าความแปรปรวนทางเดียวระหว่างเขตพื้นที่กับความพึงพอใจของนายจ้าง

คุณลักษณะ	F	P
1. ด้านความรู้ความสามารถทางวิชาการ	1.70	.13
2. ด้านความสามารถพื้นฐานและทักษะในการปฏิบัติงาน	1.37	.23
3. ด้านบุคลิกภาพและคุณลักษณะส่วนตัว	.69	.63
4. ด้านคุณธรรม จริยธรรม และเจตคติต่อวิชาชีพ	1.32	.26
ภาพรวมทุกด้าน	1.27	.28

\*\*\* มีนัยสำคัญทางสถิติที่ระดับ .05

สมมติฐานที่ 2 พบว่า ประเภทของนายจ้างที่แตกต่าง มีระดับความพึงพอใจของนายจ้างต่อการปฏิบัติงานและคุณลักษณะของบัณฑิต โดยภาพรวมแตกต่างกัน โดยค่าความแปรปรวนทางเดียว เท่ากับ .03 แต่เมื่อพิจารณาแต่ละด้าน พบว่า ประเภทของนายจ้างที่แตกต่าง มีความพึงพอใจของนายจ้างที่มีต่อการปฏิบัติงานและคุณลักษณะของบัณฑิตแตกต่างกัน เฉพาะด้านความสามารถพื้นฐานและทักษะในการปฏิบัติงาน และด้านบุคลิกภาพและคุณลักษณะส่วนตัว อย่างมีนัยสำคัญทางสถิติที่ระดับ .05 โดยค่าความแปรปรวนทางเดียว One-WayAnova เท่ากับ .03 และ .04 ตามลำดับ แต่เมื่อเปรียบเทียบวิเคราะห์หาความแตกต่างของค่าเฉลี่ยด้วยวิธี Scheffe' ไม่พบว่ามีความพึงพอใจของนายจ้างต่อการปฏิบัติงานและคุณลักษณะของบัณฑิตแตกต่างกัน และด้านความรู้ความสามารถทางวิชาการ และด้านคุณธรรม จริยธรรม และเจตคติต่อวิชาชีพ ไม่มีความแตกต่างกันอย่างมีนัยสำคัญทางสถิติที่ระดับ .05 โดยค่าความแปรปรวนทางเดียว One-WayAnova เท่ากับ .06 และ .11 ดังตารางที่ 8



## ตารางที่ 8 แสดงการวิเคราะห์ความแปรปรวนทางเดียว ระหว่างประเภทของนายจ้างกับความพึงพอใจของนายจ้าง

คุณลักษณะ	F	P
1. ด้านความรู้ความสามารถทางวิชาการ	2.29	.06
2. ด้านความสามารถพื้นฐานและทักษะในการปฏิบัติงาน	2.74	.03
3. ด้านบุคลิกภาพและคุณลักษณะส่วนตัว	2.55	.04
4. ด้านคุณธรรม จริยธรรม และเจตคติต่อวิชาชีพ	1.93	.11
ภาพรวมทุกด้าน	2.71	.03

\*\*\* มีนัยสำคัญทางสถิติที่ระดับ .05

### 3.6 อภิปรายผล

ส่วนที่ 1 ข้อมูลสถานภาพทั่วไป ในส่วนข้อมูลสถานภาพของผู้ตอบแบบสอบถาม นายจ้างผู้บังคับคิดที่ตอบแบบสอบถามมีจำนวนทั้งสิ้น 394 ราย ส่วนใหญ่เป็นเพศหญิง มีวุฒิการศึกษาระดับปริญญาตรี มีตำแหน่งเป็นหัวหน้างาน/หัวหน้าแผนกมากที่สุด และมีประสบการณ์ในการทำงาน มากกว่า 20 ปี ขึ้นไป มากที่สุด ในส่วนข้อมูลสถานภาพของหน่วยงาน ส่วนใหญ่เป็นหน่วยงานเอกชนมากที่สุด มีจำนวนบุคลากรในหน่วยงานต่ำกว่า 50 คน และประเภทกิจการของหน่วยงานเป็นหน่วยงานในการให้บริการมากที่สุด ส่วนการคัดเลือกบุคคลเข้าทำงาน หน่วยงานมีวิธีการคัดเลือกบุคคลเข้าทำงาน 3 ลำดับแรก คือสอบข้อเขียน สอบปฏิบัติ และสอบสัมภาษณ์ และปัจจัยสำคัญที่หน่วยงานพิจารณารับบัณฑิตเข้าทำงาน 3 ลำดับแรก คือสาขาวิชาเอก ผลการเรียน (คะแนนเฉลี่ยสะสม) และบุคลิกภาพ และในส่วนของข้อมูลความสัมพันธ์ของบัณฑิตกับหน่วยงาน บัณฑิตปฏิบัติงานใกล้เคียงหรือตรงกับสาขาวิชาที่เรียนจบมามากที่สุด และมีระยะเวลาที่บัณฑิตเข้าทำงาน 4 - 9 เดือน

ส่วนที่ 2 ความพึงพอใจของนายจ้างต่อการปฏิบัติงานและคุณลักษณะของบัณฑิต คณะบริหารธุรกิจและศิลปศาสตร์ โดยภาพรวมอยู่ในระดับมาก (ค่าเฉลี่ย 3.92) เมื่อพิจารณารายด้าน พบว่านายจ้างมีความพึงพอใจอยู่ในระดับมากทุกด้าน เรียงลำดับดังนี้ ด้านคุณธรรม จริยธรรม และเจตคติต่อวิชาชีพ (ค่าเฉลี่ย 4.14) ด้านบุคลิกภาพและคุณลักษณะส่วนตัว (ค่าเฉลี่ย 4.09) ด้านความรู้ความสามารถทางวิชาการ (ค่าเฉลี่ย 3.77) และด้านความสามารถพื้นฐานและทักษะในการปฏิบัติงาน (ค่าเฉลี่ย 3.70) ซึ่งสอดคล้องกับงานวิจัยของรัชฎา วิโสภา และเพลินพิศ วิสัยเกษม (2550) ได้ศึกษาความพึงพอใจของนายจ้างต่อบัณฑิตสถาบันเทคโนโลยีพระจอมเกล้าพระนครเหนือ รุ่นปีการศึกษา 2548 พบว่านายจ้างมีความพึงพอใจต่อบัณฑิตในภาพรวมของสถาบันอยู่ในระดับมากและสอดคล้องกับงานวิจัยของเสาวณี ไกรรักษ์ (2551) ได้ศึกษา ความพึงพอใจของผู้บังคับการต่อการปฏิบัติงานและคุณลักษณะของบัณฑิตที่สำเร็จการศึกษาจาก มหาวิทยาลัยราชภัฏเชียงใหม่ ปี พ.ศ.2551 การวิจัยในครั้งนี้ ได้วัดความพึงพอใจของผู้บังคับการทั้งหมด 4 ด้าน โดยความพึงพอใจรวมเป็นระดับมาก (ค่าเฉลี่ย 3.89) และความพึงพอใจในทุกๆ ด้านในระดับมาก เช่น ด้านความรู้ความสามารถพื้นฐานที่ส่งผลต่อการปฏิบัติงาน (ค่าเฉลี่ย 3.77) ด้านความรู้ความสามารถทางวิชาการตามลักษณะงานที่ปฏิบัติ (ค่าเฉลี่ย 3.82) ด้านคุณธรรม จริยธรรม จรรยาบรรณในวิชาชีพ (ค่าเฉลี่ย 3.89) ด้านบุคลิกภาพและคุณลักษณะส่วนตัว (ค่าเฉลี่ย 4.00)

ส่วนที่ 3 การวิเคราะห์ความแปรปรวนทางเดียว One-Way Anova สมมติฐานการวิจัยที่ 1 พบว่าเขตพื้นที่ที่แตกต่างกัน มีความพึงพอใจของนายจ้างที่มีต่อการปฏิบัติงานและคุณลักษณะของบัณฑิต คณะบริหารธุรกิจและศิลปศาสตร์ไม่แตกต่างกัน ซึ่งสอดคล้องกับงานวิจัยของรัชฎา วิโสภา และเพลินพิศ วิสัยเกษม (2550) ได้ศึกษาความพึงพอใจของนายจ้างต่อบัณฑิตสถาบันเทคโนโลยีพระจอมเกล้าพระนครเหนือ รุ่นปีการศึกษา 2548 การเปรียบเทียบความพึงพอใจของนายจ้างต่อบัณฑิต จำแนกตามกลุ่มสาขาวิชาพบว่า นายจ้างของบัณฑิตในภาพรวม มีความพึงพอใจไม่แตกต่างกันอย่างมีนัยสำคัญทางสถิติที่ระดับ .05 และสมมติฐานที่ 2 พบว่า ประเภทของนายจ้างที่แตกต่างกัน มีระดับความพึงพอใจของนายจ้างต่อการปฏิบัติงานและคุณลักษณะของบัณฑิต

โดยภาพรวมแตกต่างกัน โดยค่าความแปรปรวนทางเดียว เท่ากับ .03 แต่เมื่อพิจารณาแต่ละด้าน พบว่าประเภทของนายจ้างที่แตกต่างกัน มีความพึงพอใจของนายจ้างที่มีต่อการปฏิบัติงานและคุณลักษณะของบัณฑิตแตกต่างกัน เฉพาะด้านความสามารถพื้นฐาน และทักษะในการปฏิบัติงาน และด้านบุคลิกภาพและคุณลักษณะส่วนตัว อย่างมีนัยสำคัญทางสถิติที่ระดับ .05 โดยค่าความแปรปรวนทางเดียว One-WayAnova เท่ากับ .03 และ .04 ตามลำดับ และด้านความรู้ความสามารถทางวิชาการ และด้านคุณธรรม จริยธรรม และเจตคติต่อวิชาชีพ ไม่มีความแตกต่างกันอย่างมีนัยสำคัญทางสถิติที่ระดับ .05 โดยค่าความแปรปรวนทางเดียว One-WayAnova เท่ากับ .06 และ .11 แต่เมื่อเปรียบเทียบวิเคราะห์หาความแตกต่างของค่าเฉลี่ยด้วยวิธี Scheffe' ไม่พบว่ามีความมีความพึงพอใจของนายจ้างต่อการปฏิบัติงานและคุณลักษณะของบัณฑิตแตกต่างกัน อย่างมีนัยสำคัญทางสถิติที่ระดับ .05 ซึ่งขัดแย้งกับงานวิจัยของรัชฎา ชิโสภา และเพลินพิศ วิสัยเกษม (2550) ได้ศึกษาความพึงพอใจของนายจ้างต่อบัณฑิตสถาบันเทคโนโลยีพระจอมเกล้าพระนครเหนือ รุ่นปีการศึกษา 2548

### 3.7 ข้อเสนอแนะ

ข้อเสนอแนะจากผลการศึกษา ความพึงพอใจของนายจ้างที่มีต่อบัณฑิตคณะบริหารธุรกิจและศิลปศาสตร์ มหาวิทยาลัยเทคโนโลยีราชมงคลธัญบุรี รุ่นปีการศึกษา 2551 ผู้วิจัยได้รวบรวมข้อเสนอแนะแนวทางที่สำคัญดังต่อไปนี้

ข้อเสนอแนะของนายจ้างโดยภาพรวมบัณฑิตมีความตั้งใจในการทำงาน การเรียนรู้งานดีมาก มีกิริยามารยาทดี มีมนุษยสัมพันธ์ที่ดี มีความรู้ ความสามารถเหมาะสมกับงานในความรับผิดชอบ รู้จักวางตัวได้อย่างเหมาะสมในทุกสถานการณ์ เข้ากับเพื่อนร่วมงาน ได้อย่างดี สามารถควบคุมอารมณ์และแก้ไขสถานการณ์ได้ดีในภาวะการณ์ที่กดดัน และสามารถทำงานได้จริง บัณฑิตสามารถแสดงศักยภาพในด้านความคิด ความรู้ และประสบการณ์ จากการเรียนมาประยุกต์ใช้กับงานที่ได้รับมอบหมายได้ดีมาก บัณฑิตมีขีดความสามารถในการเรียนรู้ และเปิดรับคำแนะนำในการทำงานดีมาก มีพัฒนาการด้านต่างๆ ที่สอดคล้องกับปณิธานขององค์กร

#### ข้อเสนอแนะของนายจ้างเพื่อการพัฒนาคุณลักษณะของบัณฑิต

##### ด้านความรู้ความสามารถทางวิชาการ

- 1) ควรจัดการเรียนการสอนที่ส่งเสริมให้นักศึกษามีความรู้ความสามารถในด้านวิชาชีพ เน้นสอนการปฏิบัติ การประยุกต์ความรู้ในห้องเรียนมาใช้กับงานจริง
- 2) ควรส่งเสริมให้นักศึกษารู้จักเลือกสถานที่ฝึกงานที่มีระบบคุณภาพ ควรหาความรู้ที่อยู่ภายนอกห้องเรียนและอุปกรณ์เทคโนโลยีเข้ามาปรับปรุงใช้ในการส่งเสริมการสอน ให้นักศึกษาได้เรียนรู้และค้นคว้าอย่างทั่วถึง

##### ด้านความสามารถพื้นฐานและทักษะในการปฏิบัติงาน

- 1) ควรจัดการเรียนการสอนที่ส่งเสริมการพัฒนาให้นักศึกษามีความรู้ ความสามารถทางการใช้ภาษาต่างประเทศ การใช้คอมพิวเตอร์ รวมทั้งเทคโนโลยีสมัยใหม่ เพื่อเพิ่มประสิทธิภาพในการปฏิบัติงาน
- 2) การพัฒนาระบบการคิดวิเคราะห์พัฒนางาน กล้าแสดงออก ความตระหนักในเรื่องการบริหารจัดการทรัพยากร และบริหารจัดการเวลา
- 3) ฝึกทักษะการเป็นผู้นำ กระบวนการคิดวิเคราะห์ และกระบวนการแก้ปัญหาเฉพาะหน้า
- 4) หมั่นแสวงหาความรู้ใหม่เพิ่มเติม เพื่อให้ทันกับเหตุการณ์ในปัจจุบัน อันจะนำไปสู่ความก้าวหน้าในอนาคตในสายงานต่อไป

##### ด้านบุคลิกภาพและคุณลักษณะส่วนตัว

- 1) ด้านการแต่งตัวควรให้เหมาะสม ให้เกียรติ และเคารพในสถานที่ทำงาน มีความอ่อนน้อมถ่อมตน มีสัมมาคาราวะ
- 2) ฝึกการแสดงออกด้านความคิดต่างๆ และให้มีความกระตือรือร้นในการปฏิบัติงาน
- 3) ฝึกให้นักศึกษาแต่งหน้า หรือแต่งตัวในโอกาสต่างๆ เพื่อส่งเสริมบุคลิกภาพให้กับนักศึกษาเองเนื่องจากอย่างแรกที่นายจ้างเห็นก็คือบุคลิกภาพของบัณฑิต

### ด้านคุณธรรม จริยธรรม และเจตคติต่อวิชาชีพ

- 1) ควรปลูกฝัง ในสิ่งที่ดี ใฝ่รู้ ใฝ่เรียน และปลูกฝัง เรื่องความซื่อตรง ความซื่อสัตย์ คุณธรรม จริยธรรม และเจตคติความศรัทธาในวิชาชีพ
- 2) บัณฑิตควรเป็นผู้มีก้น้อยหรือห่างไกลจากสารเสพติดทุกประเภท โดยเฉพาะสุรา เครื่องดื่ม และการพนันทุกชนิดเพื่อเป็นบุคคลต้นแบบของสังคม
- 3) ควรเน้นการพัฒนาด้านคุณธรรม จริยธรรม และการจัดการกับภาวะอารมณ์ (EQ) ควบคู่ไปกับความรู้ด้านวิชาการ เพื่อช่วยให้บัณฑิตดำเนินชีวิตได้อย่างสมบูรณ์แบบช่วยให้สังคมเพิ่มคนดีมาร่วมกันพัฒนาบ้านเมือง
- 4) ควรพัฒนาด้านความขยัน ความมุ่งมั่น ในการพัฒนาองค์กร ความรับผิดชอบ และความเสียสละ

### ข้อเสนอแนะระดับนโยบายเพื่อการพัฒนาคุณภาพบัณฑิต

- 1) คณะควรนำข้อมูลที่ได้จากการวิจัย ที่พบว่า นายจ้างมีความพึงพอใจต่อบัณฑิตสูงมากใน 2 อันดับแรก ได้แก่ ด้านคุณธรรม จริยธรรม และเจตคติต่อวิชาชีพ และด้านบุคลิกภาพและคุณลักษณะส่วนตัว มาสร้างความโดดเด่น และให้เป็นภาพลักษณ์ที่ดีของบัณฑิตคณะบริหารธุรกิจและศิลปศาสตร์
- 2) คณะควรมีนโยบายการเพิ่มศักยภาพความเชี่ยวชาญในวิชาชีพให้โดดเด่นขึ้น นอกจากนี้ควรมีการฝึกอบรมและฝึกประสบการณ์ในวิชาชีพให้สอดคล้องกับลักษณะงาน

### ข้อเสนอแนะระดับปฏิบัติการเพื่อการพัฒนาคุณภาพบัณฑิต

- 1) ควรมีการจัดอบรมด้านการเพิ่มทักษะด้านความสามารถพื้นฐานที่ส่งผลต่องาน ได้แก่ การใช้ภาษาต่างประเทศ การใช้คอมพิวเตอร์ และเทคโนโลยีสมัยใหม่
- 2) ควรมีการกำหนดลักษณะบัณฑิตที่พึงประสงค์ของบัณฑิตในแต่ละหลักสูตร รวมทั้งส่งเสริมการเรียนการสอนด้านคุณธรรม จริยธรรม และจรรยาบรรณในวิชาชีพ

## 4. สรุป

ส่วนที่ 1 ข้อมูลสถานภาพทั่วไป ในส่วนข้อมูลสถานภาพของผู้ตอบแบบสอบถาม นายจ้างผู้รับบัณฑิตที่ตอบแบบสอบถามมีจำนวนทั้งสิ้น 394 ราย ส่วนใหญ่เป็นเพศหญิง มีวุฒิการศึกษาระดับปริญญาตรี มีตำแหน่งเป็นหัวหน้างาน/หัวหน้าแผนกมากที่สุด และมีประสบการณ์ในการทำงาน มากกว่า 20 ปี ขึ้นไป มากที่สุด ในส่วนข้อมูลสถานภาพของหน่วยงาน ประเภทของหน่วยงานเป็นหน่วยงานเอกชนมากที่สุด มีจำนวนบุคลากรในหน่วยงานต่ำกว่า 50 คน และประเภทกิจการของหน่วยงานเป็นหน่วยงานในการให้บริการมากที่สุด ส่วนการคัดเลือกบุคคลเข้าทำงาน หน่วยงานมีวิธีการคัดเลือกบุคลากรเข้าทำงาน 3 ลำดับแรก คือ สอบข้อเขียน สอบปฏิบัติ และสอบสัมภาษณ์ และปัจจัยสำคัญที่หน่วยงานพิจารณารับบัณฑิตเข้าทำงาน 3 ลำดับแรก คือ สาขาวิชาเอก ผลการเรียน(คะแนนเฉลี่ยสะสม) และบุคลิกภาพ และใน ส่วนข้อมูลความสัมพันธ์ของบัณฑิตกับหน่วยงาน บัณฑิตปฏิบัติงานใกล้เคียงหรือตรงกับสาขาวิชาที่เรียนจบมากที่สุด และมีระยะเวลาที่บัณฑิตเข้าทำงาน 4 - 9 เดือน

ส่วนที่ 2 ความพึงพอใจของนายจ้างต่อการปฏิบัติงานและคุณลักษณะของบัณฑิต คณะบริหารธุรกิจและศิลปศาสตร์ โดยภาพรวมอยู่ในระดับมาก (ค่าเฉลี่ย 3.92) เมื่อพิจารณารายด้าน พบว่านายจ้างมีความพึงพอใจอยู่ในระดับมากทุกด้าน เรียงลำดับ ดังนี้ ด้านคุณธรรม จริยธรรม และเจตคติต่อวิชาชีพ (ค่าเฉลี่ย 4.14) ด้านบุคลิกภาพและคุณลักษณะส่วนตัว (ค่าเฉลี่ย 4.09) ด้านความรู้ความสามารถทางวิชาการ (ค่าเฉลี่ย 3.77) และด้านความสามารถพื้นฐานและทักษะในการปฏิบัติงาน (ค่าเฉลี่ย 3.70)

ส่วนที่ 3 การวิเคราะห์ความแปรปรวนทางเดียว One-Way Anova สมมติฐานการวิจัยที่ 1 พบว่าเขตพื้นที่ที่แตกต่างกัน มีความพึงพอใจของนายจ้างที่มีต่อการปฏิบัติงานและคุณลักษณะของบัณฑิต คณะบริหารธุรกิจและศิลปศาสตร์ ไม่แตกต่างกัน และสมมติฐานที่ 2 พบว่า ประเภทของนายจ้างที่แตกต่างกัน มีระดับความพึงพอใจของนายจ้างต่อการปฏิบัติงานและคุณลักษณะของบัณฑิต โดยภาพรวมแตกต่างกัน โดยค่าความแปรปรวนทางเดียว เท่ากับ .03 แต่เมื่อพิจารณาแต่ละด้าน พบว่าประเภทของนายจ้างที่แตกต่างกัน มีความพึงพอใจของนายจ้างที่มีต่อการปฏิบัติงานและคุณลักษณะของบัณฑิตแตกต่างกัน เฉพาะด้านความสามารถพื้นฐาน

และทักษะในการปฏิบัติงาน และด้านบุคลิกภาพและคุณลักษณะส่วนตัว อย่างมีนัยสำคัญทางสถิติที่ระดับ .05 โดยค่าความแปรปรวนทางเดียว One-WayAnova เท่ากับ .03 และ .04 ตามลำดับ แต่เมื่อเปรียบเทียบวิเคราะห์หาความแตกต่างของค่าเฉลี่ยด้วยวิธี Scheffe' ไม่พบว่ามีความพึงพอใจของนายจ้างต่อการปฏิบัติงานและคุณลักษณะของบัณฑิตแตกต่างกัน และด้านความรู้ความสามารถทางวิชาการ และด้านคุณธรรม จริยธรรม และเจตคติต่อวิชาชีพ ไม่มีความแตกต่างกัน โดยค่าความแปรปรวนทางเดียว One-WayAnova เท่ากับ .06 และ .11

ข้อเสนอแนะจากผลการศึกษา ความพึงพอใจของนายจ้างที่มีต่อบัณฑิตคณะบริหารธุรกิจและศิลปศาสตร์ มหาวิทยาลัยเทคโนโลยีราชมงคลล้านนา รุ่นปีการศึกษา 2551 ผู้วิจัยได้รวบรวม ข้อเสนอแนะแนวทางที่สำคัญทั้งข้อเสนอคำชมเชยของนายจ้าง ข้อเสนอแนะของนายจ้างเพื่อการพัฒนาคุณลักษณะของบัณฑิต ข้อเสนอแนะระดับนโยบาย และข้อเสนอแนะระดับปฏิบัติการเพื่อการพัฒนาคุณภาพบัณฑิต และจัดทำเป็นบทสรุปสำหรับผู้บริหารรายงานต่อผู้บริหารต่อไป

#### ข้อเสนอแนะในการวิจัยครั้งต่อไป

1) ควรมีการศึกษาความต้องการของนายจ้างผู้ใช้นักศึกษาในแต่ละหลักสูตร เพื่อเป็นแนวทางในการพัฒนาการเรียนการสอนให้บัณฑิตมีสมรรถนะตรงตามความต้องการ

2) ควรมีการจัดเก็บข้อมูลความพึงพอใจของนายจ้าง ทางอื่น เช่น การสัมภาษณ์ และการโทรศัพท์ เป็นต้น เนื่องจากการส่งแบบสอบถามทางไปรษณีย์ มีแบบสอบถามจำนวนมากที่ไม่ได้รับส่งกลับคืนมา และจดหมายติดกลับเนื่องจากที่อยู่ไม่ชัดเจน

## 5. เอกสารอ้างอิง

กองพัฒนานักศึกษา. 2552. ภาวะการมีงานทำของบัณฑิตรุ่นปีการศึกษา 2551. กองพัฒนานักศึกษา.

ธารินทร์ ศิลป์จารุ. 2551. การวิจัยและวิเคราะห์ข้อมูลทางสถิติด้วย SPSS. กรุงเทพฯ: เอส อาร์ พีริ้นติ้ง แมสโปรดักส์.

รัชฎา ธิโสภาน และเพลินพิศ วิสัยเกษม. 2550. ความพึงพอใจของนายจ้างต่อบัณฑิตสถาบันเทคโนโลยีพระจอมเกล้าพระนครเหนือ รุ่นปีการศึกษา 2548. สถาบันเทคโนโลยีพระจอมเกล้าพระนครเหนือ.

สำนักงานรับรองมาตรฐานและประเมินคุณภาพการศึกษา. 2549. กรอบแนวคิดเกี่ยวกับการศึกษาความพึงพอใจของนายจ้างต่อบัณฑิต. สำนักงานรับรองมาตรฐานและประเมินคุณภาพการศึกษา (องค์การมหาชน).

เสาวณี ใจรักษ์. 2551. ความพึงพอใจของผู้ใช้นักศึกษาต่อการปฏิบัติงานและคุณลักษณะของบัณฑิตที่สำเร็จการศึกษาจากมหาวิทยาลัยราชภัฏเชียงใหม่ ปีการศึกษา 2551. มหาวิทยาลัยราชภัฏเชียงใหม่.