

การพัฒนาารูปแบบการจัดการวิสาหกิจชุมชนในจังหวัดเชียงใหม่ Development of Management Model Community Enterprise in Chiangmai

กนกวรรณ มุลละ

Kanokwan Moonlah

สาขาการวางแผนและพัฒนาชนบท คณะผลิตกรรมการเกษตร มหาวิทยาลัยแม่โจ้

E-mail: k_moonlah@hotmail.com

บทคัดย่อ

การวิจัยนี้มีวัตถุประสงค์เพื่อศึกษาการจัดการวิสาหกิจชุมชน ปัจจัยที่มีความสัมพันธ์กับการจัดการวิสาหกิจชุมชน และพัฒนารูปแบบการจัดการวิสาหกิจชุมชนในจังหวัดเชียงใหม่ โดยใช้การวิจัยเชิงปริมาณควบคู่กับการวิจัยเชิงคุณภาพ แบ่งออกเป็น 2 ขั้นตอน คือ ขั้นตอนที่ 1 เก็บข้อมูลเชิงปริมาณในวิสาหกิจชุมชน จำนวน 190 กลุ่ม และสมาชิกวิสาหกิจชุมชน จำนวน 569 คน โดยการสุ่มแบบอย่างง่าย เก็บข้อมูลโดยใช้แบบสัมภาษณ์แบบมีโครงสร้าง ทำการวิเคราะห์ข้อมูลด้วยสถิติเชิงพรรณนา และการวิเคราะห์ถดถอยพหุคูณ ขั้นตอนที่ 2 เป็นการพัฒนารูปแบบการจัดการวิสาหกิจชุมชน โดยการจัดประชุมกลุ่มย่อยในแต่ละอำเภอเพื่อศึกษาปัญหาและแนวทางแก้ไขปัญหา และจัดประชุมระดมสมอง เพื่อให้ผู้เชี่ยวชาญ นักวิชาการ และผู้ที่เกี่ยวข้องในการจัดการวิสาหกิจชุมชนผู้ผลิตสินค้าหัตถกรรม ให้ข้อเสนอแนะ และแนวทางการปรับปรุงรูปแบบการพัฒนาการจัดการวิสาหกิจชุมชนผู้ผลิตสินค้าหัตถกรรม ผลการวิจัยพบว่า 1.วิสาหกิจชุมชน มีการจัดการกลุ่ม อยู่ในระดับมาก ส่วนด้านการผลิต ด้านการตลาด และ ด้านการเงิน อยู่ในระดับปานกลาง เมื่อพิจารณาความสัมพันธ์ของปัจจัยที่เกี่ยวข้อง พบว่า รายได้ และการรับข้อมูลข่าวสาร มีความสัมพันธ์กับการจัดการวิสาหกิจชุมชน อย่างมีนัยสำคัญทางสถิติ ($P < .05$) 2.สมาชิกวิสาหกิจชุมชน มีการจัดการกลุ่ม ด้านการผลิต ด้านการตลาด และ ด้านการเงิน อยู่ในระดับปานกลาง เมื่อพิจารณาความสัมพันธ์ของปัจจัยที่เกี่ยวข้อง พบว่า เพศ รายได้จากวิสาหกิจชุมชน จำนวนกิจกรรมที่ทำร่วมกับหน่วยงานอื่นและการรับข้อมูลข่าวสารมีความสัมพันธ์กับการจัดการวิสาหกิจชุมชน อย่างมีนัยสำคัญทางสถิติ ($P < .01$) 3.ผลการพัฒนารูปแบบการพัฒนาการจัดการวิสาหกิจชุมชนผู้ผลิตสินค้าหัตถกรรม ได้จัดกิจกรรมขึ้น จำนวน 18 กิจกรรม

คำสำคัญ : การจัดการรูปแบบ วิสาหกิจชุมชน เชียงใหม่

Abstract

This research studies on community enterprise member management the factor that relations to build and develop community enterprise management format in Chiangmai. The research use quantity and quality research by distribute 2 steps. 1. Collects data quantity manner in community enterprise for 190 groups and 569 community enterprise members at random easy precedence. Collect data by structure model to interview. Use data analysis with manner statistics describes and the analysis deteriorates multiple. 2. Building format management community enterprise development in Chiangmai by the arrangement meets the manner takes action in each district for study a problem and the trend solve and brainstorm for expert technocrat and who relate in community enterprise producer goods handicraft management, criticize give the suggestion and adaptation format development management community enterprise producer goods handicraft trend.

The results were as follows :

1. Community enterprise, The practice in the sense of group management stay in high levels. Production practice and marketing practice, and finance practice stay in the average. When consider the relation of the factor that relates income, number of activities in conjunction with other group and taking news information, there is the relation and business community administration, implyly important statistics way ($P < .05$).

2. Community enterprise member, The practice in the sense of group administration, Production, Marketing practice and Finance practice stay in the average. When consider the relation of the factor that relates sex, income and taking news information, there is the relation and business community administration, implyly important statistics way ($P < .01$).

3. Building format administration community enterprise producer goods handicraft development, get the 18 activities.

Keywords : Management model, Community enterprise, Chiangmai.

1.บทนำ

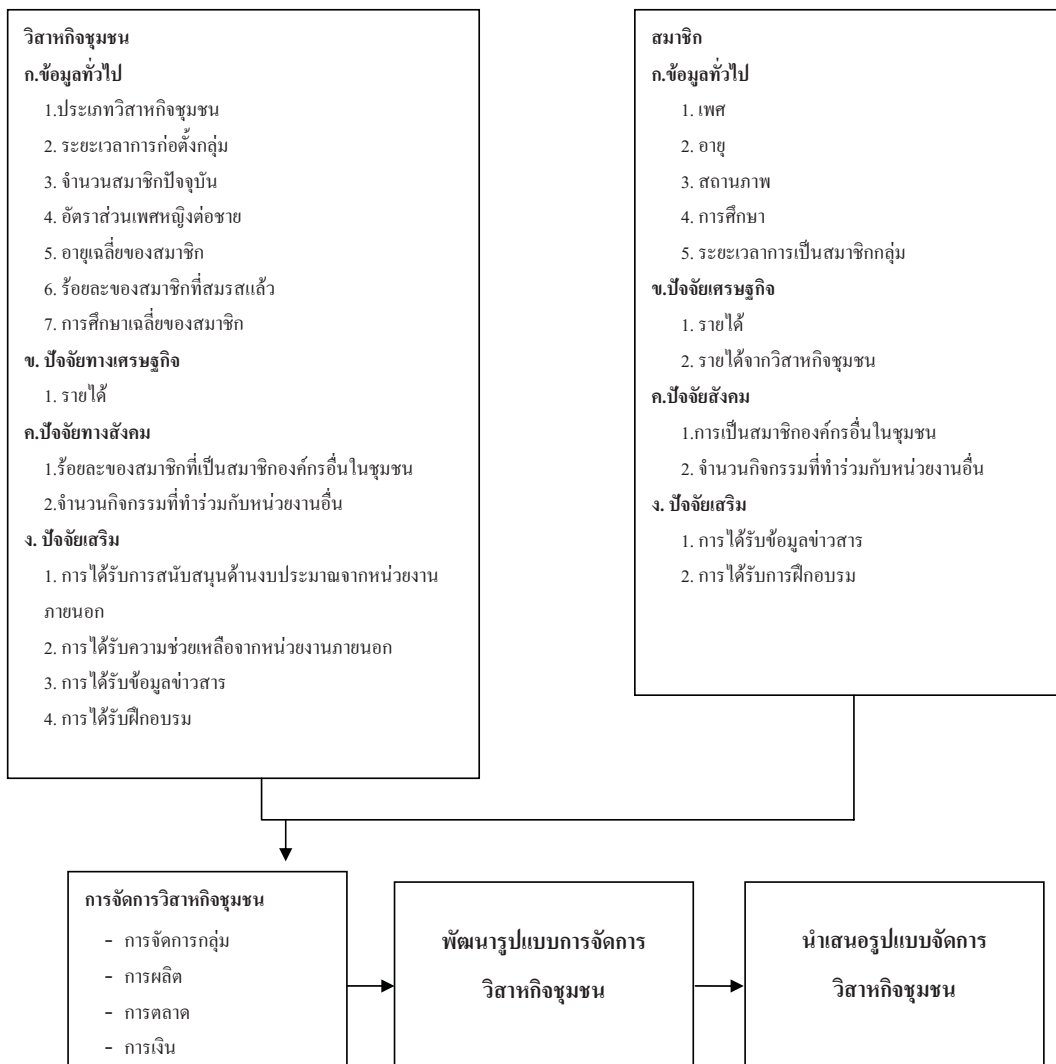
หลังจากประเทศไทยประสบวิกฤติเศรษฐกิจในปี 2540 สายตาของคนในระดับนโยบายได้หันเหจากธุรกิจขนาดใหญ่ มาสู่ธุรกิจขนาดเล็กและขนาดกลาง จากเดิมที่เคยมุ่งเน้นตัวเลขทางเศรษฐกิจกลับมาให้ความสนใจกับการสร้างความมั่นคงทางเศรษฐกิจระดับฐานราก การประกอบการในชนบทและชุมชนได้รับความสนใจอย่างจริงจังด้วยความหวังที่จะให้เป็นเสมือนรากหญ้าที่ยึดรั้งดินจากการชะล้างทำลายเมื่อเกิดน้ำหลาก การแก้ไขปัญหาที่แท้จริงควรเน้นที่โครงสร้างชุมชนหรือสังคม ชุมชนที่มีโครงสร้างเข้มแข็งของตนเองสามารถยืนอยู่ได้ท่ามกลางวิกฤติเศรษฐกิจ วิสาหกิจชุมชนจึงเป็นยุทธศาสตร์ใหม่ของการพัฒนาชุมชนโดยชุมชน มีระบบและพึ่งตนเองได้ (จิตติและคณะ, 2556) ซึ่งระบบการพึ่งพาตนเองได้ต้องพัฒนาจากในชุมชน โดยคนในชุมชนร่วมกันสร้างความเชื่อมั่น พื้นฟูความสัมพันธ์ พัฒนาระบบการจัดการ และระบบการเรียนรู้ในสังคมขึ้น ภายใต้กรอบการสนับสนุนจากภาครัฐ สิ่งที่สำคัญที่สุดคือความร่วมมือร่วมใจของชุมชนในการพัฒนาตนเองเพื่อสร้างความเข้มแข็งและความพร้อมในการรองรับความเจริญเติบโตของระบบเศรษฐกิจของชุมชนในอนาคต จังหวัดเชียงใหม่มีการจดทะเบียนวิสาหกิจชุมชนเป็นอันดับสองของประเทศ ส่วนใหญ่เป็นวิสาหกิจชุมชนด้านงานหัตถกรรม ดังนั้นผู้วิจัยจึงสนใจการจัดการวิสาหกิจชุมชนในจังหวัดเชียงใหม่ โดยเฉพาะสถานการณ์หลังจากการประกาศใช้ พ.ร.บ.ส่งเสริมวิสาหกิจชุมชน พ.ศ. 2548 ว่ามีลักษณะอย่างไร โดยครอบคลุมถึงลักษณะการจัดการวิสาหกิจชุมชน ปัจจัยที่มีความสัมพันธ์ต่อการจัดการวิสาหกิจชุมชน ปัญหาและอุปสรรคในการดำเนินงานมีลักษณะอย่างไร และวิสาหกิจชุมชนควรมีการพัฒนารูปแบบการจัดการที่เหมาะสมอย่างไรทั้งนี้เพื่อเป็นแนวทางในการดำเนินงานส่งเสริมให้วิสาหกิจชุมชนสามารถยกระดับให้สูงขึ้น ตามศักยภาพ อีกทั้งยังสามารถใช้เป็นแนวทางในการพัฒนาวิสาหกิจชุมชนอื่นๆ ให้มีความเข้มแข็งพึ่งพาตนเองได้ต่อไปด้วย (พัชรี, 2555 และ ไพพูล, 2555)

1.1 วัตถุประสงค์ของการวิจัย

1. เพื่อศึกษาการจัดการวิสาหกิจชุมชนในจังหวัดเชียงใหม่
2. เพื่อศึกษาปัจจัยที่มีความสัมพันธ์ต่อการจัดการวิสาหกิจชุมชนในจังหวัดเชียงใหม่
3. เพื่อพัฒนารูปแบบการจัดการวิสาหกิจชุมชนในจังหวัดเชียงใหม่

1.2. กรอบแนวคิดและสมมุติฐานการวิจัย

กรอบแนวคิดงานวิจัย



สมมุติฐานงานวิจัย

1. ข้อมูลทั่วไป ปัจจัยทางเศรษฐกิจ ปัจจัยทางสังคม และปัจจัยเสริมของวิสาหกิจชุมชนมีความสัมพันธ์ต่อการจัดการวิสาหกิจชุมชน
2. ข้อมูลทั่วไป ปัจจัยทางเศรษฐกิจ ปัจจัยทางสังคม และปัจจัยเสริมของสมาชิกวิสาหกิจชุมชนมีความสัมพันธ์ต่อการจัดการวิสาหกิจชุมชน

2. วิธีการศึกษา

กลุ่มตัวอย่างได้แก่วิสาหกิจชุมชนผู้ผลิตสินค้าหัตถกรรม ได้แก่ ผู้ผลิตผ้าทอและเสื้อผ้า เครื่องจักสาน ของชำร่วยของที่ระลึก เครื่องไม้ และดอกไม้ประดิษฐ์ ที่ได้ประเมินในปี พ.ศ. 2554 จำนวน 190 กลุ่ม และสมาชิกวิสาหกิจชุมชน 569 คน โดยใช้วิธีการสุ่มตัวอย่างแบบอย่างง่าย (Sample random sampling)

เครื่องมือที่ใช้ในการรวบรวมข้อมูล

1) แบบสัมภาษณ์วิสาหกิจชุมชน แบ่งออกเป็น 3 ตอน

ตอนที่ 1 ข้อมูลทั่วไป เศรษฐกิจ สังคม และปัจจัยเสริมของของกลุ่มวิสาหกิจชุมชน มีลักษณะเป็นคำถามปลายเปิด

ตอนที่ 2 ข้อมูลเกี่ยวกับระดับการจัดการของปัจจัยที่มีผลต่อความสำเร็จของการจัดการวิสาหกิจชุมชน ลักษณะแบบมาตราส่วนประมาณค่าการจัดการออกเป็น 5 ระดับ ตามแนวคิดของลิเคิร์ต (Likert scale)

ตอนที่ 3 ปัญหาและอุปสรรคในการจัดการวิสาหกิจชุมชน มีลักษณะเป็นคำถามปลายเปิด

2) แบบสัมภาษณ์สมาชิกวิสาหกิจชุมชน แบ่งออกเป็น 3 ตอน

ตอนที่ 1 ข้อมูลทั่วไป เศรษฐกิจ สังคม และปัจจัยเสริมของสมาชิกผู้ให้ข้อมูล มีลักษณะเป็นคำถามปลายเปิด

ตอนที่ 2 ข้อมูลเกี่ยวกับระดับการจัดการของปัจจัยที่มีผลต่อความสำเร็จของการจัดการวิสาหกิจชุมชน มีลักษณะแบบมาตราส่วนประมาณค่าการจัดการออกเป็น 5 ระดับ ตามแนวคิดของลิเคิร์ต (Likert scale)

ตอนที่ 3 ปัญหาและอุปสรรคในการจัดการวิสาหกิจชุมชน มีลักษณะเป็นคำถามปลายเปิด

3) การวิเคราะห์ข้อมูล

การวิเคราะห์ข้อมูลที่ได้จากแบบสัมภาษณ์ ด้วยเครื่องคอมพิวเตอร์ โดยใช้โปรแกรมสำเร็จรูปเพื่อการวิจัยทางสังคมศาสตร์

3. ผลการศึกษาและอภิปรายผล

3.1 ข้อมูลทั่วไป

พบว่า ส่วนใหญ่เป็นผ้าทอและเสื้อผ้า คิดเป็นร้อยละ 46.3 เนื่องจากจากผลิตภัณฑ์เสื้อผ้าและสิ่งทอ มีความจำเป็นที่ต้องใช้ในชีวิตประจำวัน ตั้งแต่อดีตที่เป็นการทอเพื่อใช้ในครัวเรือน ทำให้วิสาหกิจส่วนใหญ่มีภูมิปัญญาในการผลิตผ้าทอจนผลิตเป็นการค้าในปัจจุบัน เริ่มก่อตั้งในปี พ.ศ. 2548 คิดเป็นร้อยละ 28.9 เพราะเป็นปีที่เริ่มมีการจดทะเบียนวิสาหกิจชุมชนตามพระราชบัญญัติส่งเสริมวิสาหกิจชุมชน พ.ศ. 2548 มีสมาชิก 6 ถึง 10 คน คิดเป็นร้อยละ 38.4 เนื่องจาก พบ. ได้กำหนดไว้ว่า การรวมกันเป็นวิสาหกิจชุมชน ต้องประกอบด้วยสมาชิกที่อยู่ในชุมชน ไม่น้อยกว่า 7 คน อัตราส่วนเพศหญิงต่อเพศชายมากกว่าร้อยละ 95 คิดเป็นร้อยละ 51.1 เนื่องจาก เพศหญิงมีความสนใจในด้านงานหัตถกรรมมากกว่า เพศชายเพราะเป็นงานที่ต้องใช้ฝีมือ ความอดทน ความคิดริเริ่มสร้างสรรค์และความละเอียดอ่อน นอกจากนี้ยังสามารถทำได้ในเวลาว่างหลังจากอาชีพหลัก และดูแลครอบครัว มีอายุเฉลี่ยอยู่ระหว่าง 36 ถึง 45 ปี คิดเป็นร้อยละร้อยละ 36.8 ซึ่งเป็นวัยที่ผ่านการทำงานมาแล้ว มีประสบการณ์มาระยะหนึ่ง เริ่มมีความคิดที่ชัดเจน ในช่วงวัยนี้จะทุ่มเทให้กับการทำงานมาก ดังนั้นการที่จะพัฒนาในเรื่องใหม่ๆ ต้องหาวิธีการเรียนรู้ที่เหมาะสม ร้อยละของสมาชิกที่สมรสแล้วมีมากกว่าร้อยละ 90 คิดเป็นร้อยละ 38.9 แสดงให้เห็นว่ามีความต้องการที่จะสร้างฐานะให้มีความมั่นคง ต้องการประสบความสำเร็จในอาชีพ และต้องการสร้างรายได้ที่มั่นคงให้กับครอบครัว เพื่อให้ครอบครัวมีชีวิตความเป็นอยู่ที่ดีขึ้น และมีการศึกษาเฉลี่ย 6 ถึง 7 ปี คิดเป็นร้อยละ 41.1 ซึ่งอยู่ในระดับประถมศึกษา ทำให้เป็นอุปสรรคสำคัญต่อการพัฒนาการจัดการวิสาหกิจให้ประสบความสำเร็จ เนื่องจากการประกอบวิสาหกิจชุมชนจำเป็นต้องมีความรู้ความสามารถรอบด้าน ดังนั้นวิสาหกิจชุมชนในจังหวัดเชียงใหม่จึงจำเป็นต้องได้รับการ

ฝึกอบรมเพื่อเพิ่มพูนทักษะ ความรู้ ในการประกอบอาชีพหัตถกรรม ซึ่งจะส่งผลให้การจัดการวิสาหกิจชุมชนประสบความสำเร็จในระดับสูงต่อไป

สมาชิกวิสาหกิจชุมชนส่วนใหญ่ เป็นเพศหญิง คิดเป็นร้อยละ 78.9 เนื่องจากงานด้านหัตถกรรมเป็นงานที่ต้องใช้ฝีมือ ความละเอียดในการทำ ซึ่งเพศหญิงจะทำได้ดีกว่าเพศชาย และเป็นงานที่สามารถทำที่บ้านของตัวเอง หรือทำในหมู่บ้าน ทำให้สามารถทำงานไปด้วย ดูแลครอบครัวไปด้วยได้ มีอายุระหว่าง 46 ถึง 50 ปี คิดเป็นร้อยละ 26.9 อยู่ในวัยที่เป็นผู้ใหญ่ตอนปลาย เป็นวัยที่ผ่านการทำงานดูแลครอบครัว มีประสบการณ์ มีความึดมั่น ไม่เปลี่ยนแปลงความคิดง่าย ดังนั้นการพัฒนาในเรื่องใหม่ๆ ต้องหาวิธีการเรียนรู้ที่เหมาะสม และอาจใช้เวลามากกว่าจะประสบความสำเร็จ ส่วนใหญ่สมรส ทำให้มีภาระในการดูแลครอบครัว มีความต้องการหารายได้เพิ่มเติมจากอาชีพหลัก ดังนั้นจึงมีงานสนใจในการทำหัตถกรรมเพื่อเพิ่มรายได้ และรวมกันเป็นวิสาหกิจชุมชน มีการศึกษา 6 ถึง 8 ปี คิดเป็นร้อยละ 38.1 ซึ่งอยู่ในช่วงชั้นประถมศึกษา ทำให้ไม่สามารถรับรู้และเข้าใจเกี่ยวกับการถ่ายทอดความรู้ วัตถุประสงค์ต่างๆ ที่ได้รับการฝึกอบรม หรือจากสมาชิกในวิสาหกิจชุมชน ดังนั้นการพัฒนาองค์ความรู้ให้เหมาะสมกับสภาพสมาชิก เพื่อนำสู่การมีชีวิตความเป็นอยู่ที่ดีขึ้น เป็นสมาชิกกลุ่มมาแล้ว 4 ถึง 5 ปี คิดเป็นร้อยละ 35.3 ส่วนใหญ่เข้าเป็นสมาชิกตั้งแต่เริ่มก่อตั้งกลุ่ม และยังคงร่วมเป็นสมาชิกจนถึงปัจจุบัน เพราะต้องการมีรายได้เสริมเพิ่มเติมในการนำมาจุนเจือครอบครัว ให้มีคุณภาพชีวิตที่ดีมีรายได้ต่อปี 50,001 ถึง 100,000 บาท คิดเป็นร้อยละ 27.2 เนื่องจากส่วนใหญ่ประกอบอาชีพหลักคือทำการเกษตร ซึ่งมีต้นทุนการผลิตที่สูง ความผันผวนของภาวะอากาศ ตลอดจนราคาซื้อต่ำ มีรายได้จากวิสาหกิจชุมชน น้อยกว่าหรือเท่ากับ 10,000 บาทต่อปี คิดเป็นร้อยละ 40.9 เนื่องจากส่วนใหญ่ทำเป็นอาชีพเสริม ทำในเวลาว่าง มีก็ทำ ไม่มีก็ไม่ทำ ซึ่งบทบาทในการหาคำสั่งซื้อมีอยู่ที่ผู้นำ ถ้าสามารถหาคำสั่งซื้อเข้ามาก็จะทำให้สมาชิกมีรายได้เพิ่มขึ้น เป็นสมาชิกองค์กรอื่นในชุมชน น้อยกว่า 2 องค์กร คิดเป็นร้อยละ 61.2 ส่วนใหญ่เป็นองค์กรที่มีบทบาทในการรวมตัวกันในหมู่บ้าน ได้แก่ กลุ่มลูกค้า ธ.ก.ส. กลุ่มแม่บ้านเกษตรกร กลุ่มเกษตรกร กลุ่มผู้สูงอายุ กลุ่มออมทรัพย์ กลุ่มสายใยรัก และกลุ่มศิลปาชีพ เป็นต้น ซึ่งองค์กรเหล่านี้มีส่วนช่วยเหลือในการประกอบอาชีพหลัก และวิสาหกิจชุมชน ร่วมกิจกรรมกับหน่วยงานอื่น 2 ถึง 4 ครั้ง คิดเป็นร้อยละ 43.1 ส่วนใหญ่ไม่เกี่ยวข้องกับวิสาหกิจชุมชน เป็นกิจกรรมภายในหมู่บ้าน ตำบล เช่น งานกีฬา งานบุญ

3.2 การจัดการวิสาหกิจชุมชนในจังหวัดเชียงใหม่

ด้านการจัดการกลุ่ม

จากการศึกษาปัจจัยที่ส่งผลต่อการจัดการวิสาหกิจชุมชนในจังหวัดเชียงใหม่ พบว่า การปฏิบัติในด้านการจัดการกลุ่มของวิสาหกิจชุมชน อยู่ในระดับมาก โดยมีค่าเฉลี่ย 3.60 และสมาชิกวิสาหกิจชุมชน อยู่ในระดับปานกลาง โดยมีค่าเฉลี่ย 3.48 มีการปฏิบัติมากที่สุดคือ ผู้นำกลุ่มมีความเชื่อศรัทธาในการปฏิบัติงาน สอดคล้องกับงานวิจัยของวิชา (2547) ที่พบว่าปัจจัยเกี่ยวกับผู้นำ เป็นปัจจัยหลักที่มีผลต่อความสำเร็จ ในการดำเนินกิจกรรมวิสาหกิจชุมชน และกิตติมา (2547) ที่พบว่า คณะกรรมการดำเนินการเลือกตั้งมาจากสมาชิกของกลุ่มเป็นที่ยอมรับของสมาชิก ประกอบกับการ จัดคนลงในโครงสร้างการบริหารได้อย่างเหมาะสม และชัดเจน มีการกำหนดหน้าที่รับผิดชอบของ คณะกรรมการ ทำให้เกิดความเชื่อมั่นศรัทธาต่อการจัดธุรกิจชุมชน

ด้านการผลิต

การปฏิบัติด้านการผลิตของวิสาหกิจชุมชนและสมาชิกวิสาหกิจชุมชนในจังหวัดเชียงใหม่ อยู่ในระดับปานกลาง โดยมีคะแนนเฉลี่ย 3.20 และ 3.12 มีการปฏิบัติมากที่สุดคือ มีการถ่ายทอดความรู้ให้แก่สมาชิก สอดคล้องกับงานวิจัยของ สุมิตร (2542) ที่พบว่า การ สร้างความชำนาญเฉพาะผลิตภัณฑ์ และการจัดสรร โควตาการผลิต สามารถจัดสรรปริมาณการผลิตที่จำกัดได้ในระดับหนึ่ง ทำให้สินค้ามีคุณภาพ ก่อให้เกิดการพัฒนาทักษะฝีมือแรงงานสร้างความแตกต่างจากคู่แข่ง

ด้านการตลาด

การปฏิบัติด้านการตลาดของวิสาหกิจชุมชนและสมาชิกวิสาหกิจชุมชนในจังหวัดเชียงใหม่ อยู่ในระดับปานกลาง โดยมีคะแนนเฉลี่ย 3.09 และ 3.08 มีการปฏิบัติมากที่สุดคือ ผลิตภัณฑ์พัฒนาจากภูมิปัญญาท้องถิ่น สอดคล้องสมิตรา (2542) ที่พบว่า การให้ความสำคัญกับพื้นฐานวัฒนธรรมชุมชน สอดคล้องกับไพฑูริย์(2549) ที่พบว่า การออกแบบริเริ่มสร้างสรรค์มากจากการระดมความคิดของสมาชิก ใช้นวัตกรรมปัญญาท้องถิ่น คือการทอผ้าฝ้าย การทอผ้าไหม และผ้าปักกลดลายชาวเขา เป็นปัจจัยความสำเร็จที่ได้รับการคัดสรรเป็นสุดยอดหนึ่งตำบลหนึ่งผลิตภัณฑ์ 4 และ 5 ดาว ระดับประเทศ

ด้านการเงิน

การปฏิบัติด้านการเงินของวิสาหกิจชุมชนและสมาชิกวิสาหกิจชุมชนในจังหวัดเชียงใหม่ อยู่ในระดับปานกลาง โดยมีคะแนนเฉลี่ย 3.12 และ 3.29 ในการปฏิบัติในด้านการเงินของวิสาหกิจชุมชนมีการปฏิบัติมากที่สุดคือ มีการเปิดเผยข้อมูลทางการเงินและข้อมูลอื่นๆ แก่สมาชิก เช่น การประชุมประจำเดือน ประจำปีในการปฏิบัติในด้านการเงินของสมาชิกวิสาหกิจชุมชน มีการปฏิบัติมากที่สุดคือ มีการจัดสรรรายได้และผลประโยชน์ระหว่างสมาชิกและกำหนดวิธีการที่แน่นอน สอดคล้องกับสมิตรา (2542) ที่พบว่าด้านการเงินเน้นการจัดสรรผลประโยชน์ที่ดีแก่สมาชิก และระบบการบริหารการเงินที่สามารถตรวจสอบได้ และเนนาพา (2550) พบว่าปัจจัยภายในที่ส่งผลต่อการดำเนินงาน ได้แก่มีการจัดทำบัญชีรายรับ-รายจ่ายที่สามารถตรวจสอบได้ และมีการปันผลและให้สวัสดิการแก่สมาชิกกลุ่ม

3.3 ความสัมพันธ์ของปัจจัยที่ส่งผลต่อการจัดการวิสาหกิจชุมชน

การวิเคราะห์ความสัมพันธ์ระหว่างข้อมูลทั่วไป ปัจจัยทางเศรษฐกิจ สังคม ปัจจัยเสริม ของวิสาหกิจชุมชนและการจัดการวิสาหกิจชุมชนโดยรวม พบว่าเป็นไปตามสมมุติฐานงานวิจัย โดยการจัดการวิสาหกิจชุมชนมีปัจจัยที่มีผล คือ รายได้และการรับข้อมูลข่าวสาร มีความสัมพันธ์กับการจัดการวิสาหกิจชุมชน เนื่องจากรายได้ เป็นหนึ่งปัจจัยที่มีผลต่อการจัดการวิสาหกิจชุมชน เพราะถ้ารายได้มากก็จะทำให้สนใจในเรื่องการจัดการวิสาหกิจชุมชนมากขึ้น และต้องการพัฒนาให้ เป็นรายได้ที่มั่นคงของครอบครัว ของอีกทั้งการได้รับข้อมูลข่าวสารเกี่ยวกับวิสาหกิจชุมชน ทั้งเรื่องการจัดการกลุ่ม การผลิต การตลาด และการเงิน อย่างต่อเนื่อง ทั้งจากสื่อต่างๆ และเจ้าหน้าที่จากหน่วยงานต่างๆ ก็จะทำให้วิสาหกิจชุมชนสามารถนำไปพัฒนาการจัดการกลุ่มให้เกิดประสิทธิภาพมากยิ่งขึ้น สิ่งสำคัญคือการได้รับการฝึกอบรมอย่างต่อเนื่อง เพื่อเป็นการพัฒนาวิสาหกิจชุมชนมีความพร้อมในการยกระดับการจัดการให้มีประสิทธิภาพต่อไป สอดคล้องกับ วิทยา (2547) ที่พบว่า ข้อมูลข่าวสาร เป็นปัจจัยสำคัญที่มีผลต่อความสำเร็จในการดำเนินกิจกรรมวิสาหกิจชุมชน

การวิเคราะห์ความสัมพันธ์ระหว่างข้อมูลทั่วไป ปัจจัยทางเศรษฐกิจ สังคม ปัจจัยเสริม ของสมาชิกวิสาหกิจชุมชนและการจัดการวิสาหกิจชุมชนโดยรวม พบว่าพบว่าเป็นไปตามสมมุติฐานงานวิจัย โดยการจัดการวิสาหกิจชุมชนมีปัจจัยที่มีผลคือ เพศ รายได้จากวิสาหกิจชุมชน จำนวนกิจกรรมที่ทำร่วมกับหน่วยงานอื่นและการรับข้อมูลข่าวสารมีความสัมพันธ์กับการจัดการวิสาหกิจชุมชน เนื่องจาก เพศของสมาชิกส่วนใหญ่เป็นหญิง ซึ่งมีความละเอียดอ่อน อดทน ใจเย็น เหมาะกับการทำงานหัตถกรรมที่ต้องอาศัยฝีมือ และทักษะในขั้นสูงรายได้จากวิสาหกิจชุมชนก็เป็นอีกหนึ่งปัจจัยที่มีผลต่อการจัดการวิสาหกิจชุมชน การร่วมกิจกรรมกับหน่วยงานต่างๆ เป็นการเสริมสร้างทักษะทางด้านสังคมของสมาชิก เป็นการเปิดโอกาสให้สมาชิกได้เรียนรู้ผ่านกิจกรรมที่ได้ทำ ยังมีกิจกรรมที่หลากหลาย ก็จะทำให้สมาชิกมีโอกาสพัฒนาได้มากขึ้น สอดคล้องกับ รัฐพล (2548) พบว่า การได้รับการสนับสนุนจากหน่วยงานภายนอกมีความสัมพันธ์กับการพัฒนาชุมชนในฐานะเป็นวิสาหกิจชุมชน โดยเฉพาะอย่างยิ่งการได้รับข้อมูลข่าวสารเกี่ยวกับวิสาหกิจชุมชน ในเรื่องการจัดการกลุ่ม การผลิต การตลาด และการเงิน อย่างต่อเนื่องและเป็นระบบ ทั้งจากสื่อต่างๆ และเจ้าหน้าที่จากหน่วยงานต่างๆ ก็จะทำให้สมาชิกวิสาหกิจชุมชนสามารถนำไปพัฒนาการจัดการกลุ่มให้เกิดประสิทธิภาพมากยิ่งขึ้น

4. สรุปผลการศึกษา

4.1 ปัญหาและอุปสรรคในการจัดการของวิสาหกิจชุมชนในจังหวัดเชียงใหม่

ด้านการจัดการกลุ่ม พบว่า ขาดประสบการณ์ในการจัดการกลุ่ม ขาดการวางแผน การประสานงานภายในและภายนอกยังไม่ราบรื่น สมาชิกไม่สนใจในเรื่องจัดการกลุ่ม มักจะสมาชิกที่ทำหลักงานต้องดูแลงานหลายด้าน งานที่ได้ก็ไม่เกิดประสิทธิภาพเต็มที่

ปัญหาด้านการผลิต พบว่า ขาดการวางแผนการผลิต โดยผลิตตามความถนัด วัตถุดิบที่ใช้ในการผลิตไม่เพียงพอ ราคาของปัจจัยการผลิตสูงขึ้น แรงงานไม่เพียงพอ

ปัญหาด้านการตลาด พบว่า ขาดความรู้ในเรื่องการตลาด ทั้งเรื่องการวางแผนการตลาด ช่องทางการจัดจำหน่าย การวิเคราะห์การตลาด การพัฒนาผลิตภัณฑ์ การมุ่งตลาดภายนอก มากกว่าตลาดภายในท้องถิ่น

ปัญหาด้านการเงิน พบว่า ความรู้ความสามารถในการจัดทำบัญชี ไม่เห็นความจำเป็นและประโยชน์ของการจัดทำบัญชี ขาดความรู้ในเรื่องการจัดการการเงิน ขาดการวางแผนทางการเงิน ขาดเงินทุนหมุนเวียน ขาดการระดมทุน

4.2 การพัฒนารูปแบบการจัดการวิสาหกิจชุมชนในจังหวัดเชียงใหม่

1. การจัดประชุมกลุ่มย่อย (Focus group) ในแต่ละอำเภอ เพื่อศึกษาปัญหาและหาแนวทางแก้ไขปัญหาของการจัดการวิสาหกิจชุมชน ผู้เข้าร่วมได้แก่วิสาหกิจชุมชนผลิตเสื้อผ้า/สิ่งทอ เครื่องจักสาน ของชำร่วย เครื่องไม้ และดอกไม้ประดิษฐ์ และตัวแทนหน่วยงานที่เกี่ยวข้องในพื้นที่ ได้แก่ การปกครองส่วนท้องถิ่น เกษตรอำเภอ และสำนักงานพัฒนาชุมชน เป็นต้น รวมทั้งทั้งหมด 52 คน

2. การยกร่างรูปแบบการพัฒนาการจัดการวิสาหกิจชุมชนในจังหวัดเชียงใหม่เบื้องต้นโดยผู้วิจัย

3. นำเสนอรูปแบบการพัฒนาการจัดการวิสาหกิจชุมชนในจังหวัดเชียงใหม่ ในการประชุม ระดมสมอง (Brain storming) ผู้เข้าร่วมเป็นตัวแทนจากสำนักงานเกษตรจังหวัดเชียงใหม่ สหกรณ์จังหวัดเชียงใหม่ สำนักงานพัฒนาชุมชนจังหวัดเชียงใหม่ ตัวแทนจากวิสาหกิจชุมชนผลิตผ้าทอและเสื้อผ้า เครื่องจักสาน ของชำร่วย เครื่องไม้ และดอกไม้ประดิษฐ์ จำนวน 19 คนมาเพื่อร่วมให้ข้อเสนอแนะรูปแบบการพัฒนาการจัดการของวิสาหกิจชุมชน ซึ่งมีรายละเอียดดังนี้

1. การจัดการกลุ่ม มี 4 กิจกรรม ได้แก่ การอบรมความรู้พื้นฐานเกี่ยวกับวิสาหกิจชุมชน การบริหารการจัดการกลุ่มและสมาชิก การพัฒนาวิสาหกิจชุมชนสู่ความยั่งยืน และการศึกษาดูงาน

2. การผลิต มี 4 กิจกรรม ได้แก่ การบริหารการผลิต ระเบียบและมาตรฐานต่างๆ การจัดการทรัพยากรธรรมชาติและสิ่งแวดล้อม และการพึ่งพาตนเอง

3. การตลาด มี 6 กิจกรรม ได้แก่ อบรมการตลาดวิสาหกิจชุมชน อบรมเรื่องอาเซียน ฝึกปฏิบัติเขียนแผนการตลาด ฝึกปฏิบัติเขียนแผนพัฒนาผลิตภัณฑ์ เชื่อมโยงเครือข่ายทางการตลาด ศึกษาดูงาน

4. การเงิน มี 3 กิจกรรม ได้แก่ อบรมความรู้พื้นฐานการทำบัญชี การฝึกปฏิบัติการทำบัญชี และการสร้างแรงจูงใจ

5. เอกสารอ้างอิง

กิติมา จอร์นส. 2547. กระบวนการจัดการธุรกิจชุมชนประเภทเครื่องจักสาน ขององค์การบริหาร ส่วนตำบลธราปราสาท อำเภอโนนสูง จังหวัดนครราชสีมา. วิทยานิพนธ์ปริญญาโท มหาวิทยาลัยขอนแก่น. ขอนแก่น.

จิตติ กิตติเลิศไพศาล กัลยา กิตติเลิศไพศาล และภคพล ศติวัฒน์. 2556. การพัฒนาวิสาหกิจชุมชนภายใต้ปรัชญาเศรษฐกิจพอเพียงในจังหวัดสกลนคร. วารสารสังคมศาสตร์ มหาวิทยาลัยเทคโนโลยีราชมงคลตะวันออก. 2(1) : 90-98.

นพท กบคำ. 2550. ปัจจัยที่มีผลต่อการดำเนินงานวิสาหกิจชุมชน: กรณีศึกษากลุ่มแม่บ้านเกษตรกรบ้านเขตะวัน ตำบลหัวทุ่ง อำเภอลอง จังหวัดแพร่ :วิทยานิพนธ์ปริญญาโท มหาวิทยาลัยรามคำแหง. แพร่.

ไพฑูรย์ ภิระบัน. 2549. ปัจจัยความสำเร็จของสินค้าประเภทผ้าและเครื่องแต่งกายโครงการหนึ่งตำบลหนึ่งผลิตภัณฑ์ในจังหวัดพะเยา : การค้นคว้าแบบอิสระปริญญาโท มหาวิทยาลัยเชียงใหม่. พะเยา.

ไพฑูล สีใส. 2555. การวิเคราะห์แนวทางการส่งเสริมการดำเนินธุรกิจโรงสีข้าวชุมชน. วารสารสังคมศาสตร์ มหาวิทยาลัยเทคโนโลยีราชมงคลตะวันออก. 1(1) : 63-75.

พัชรี มินระวงศ์. 2555. ผลกระทบของวิกฤติเศรษฐกิจต่อภาคเศรษฐกิจจริงของประเทศไทย. วารสารสังคมศาสตร์ มหาวิทยาลัยเทคโนโลยีราชมงคลตะวันออก. 1(1) : 46-53.

รัฐพล ภัทรคุลย์พิทักษ์. 2548. การพัฒนากลุ่มผลิตภัณฑ์จากใยปอในฐานะเป็นวิสาหกิจชุมชน : กรณีศึกษาบ้านดอกรเป็น ตำบลบ้านค้อ อำเภอเมือง จังหวัดขอนแก่น.วิทยานิพนธ์ปริญญาโท มหาวิทยาลัยขอนแก่น. ขอนแก่น.

วิทยา จันทะวงศ์ศรี. 2547. ปัจจัยที่ส่งผลต่อความสำเร็จของกลุ่มวิสาหกิจชุมชน อำเภอกันทรวิชัย จังหวัดมหาสารคาม. มหาสารคาม: การค้นคว้าแบบอิสระปริญญาโท มหาวิทยาลัยขอนแก่น. ขอนแก่น.

สุมิตรา จิระวุฒินันท์. 2542 . การจัดการธุรกิจชุมชน: ศึกษากรณีกลุ่มแพรรณ จังหวัดขอนแก่น. ขอนแก่น: รายงานการศึกษาปัญหาพิเศษ ปริญญาโท มหาวิทยาลัยมหาสารคาม. มหาสารคาม.

มหาวิทยาลัยเทคโนโลยีราชมงคลตะวันออก ร่วมกับ สมาคมเมล็ดพันธุ์แห่งประเทศไทย

ขอเชิญเข้าร่วมประชุม

ทางวิชาการเมล็ดพันธุ์พืชแห่งชาติ ครั้งที่ 11

วันที่ 20 – 23 พฤษภาคม 2557

ณ โรงแรม แกรนด์ จอมเทียน พัทยา

เมืองพัทยา จ.ชลบุรี

ดูรายละเอียด เพื่อสมัครเข้าร่วมประชุม และ เสนอผลงานวิจัย

ได้ที่ <http://www.seed.or.th/>