

แผนยุทธศาสตร์การพัฒนานักศึกษา
มหาวิทยาลัยเทคโนโลยีราชมงคลตะวันออก

พ.ศ. 2556 – 2560

(ฉบับทบทวน พ.ศ.2559)



โดยกองพัฒนานักศึกษา

มหาวิทยาลัยเทคโนโลยีราชมงคลตะวันออก

สามารถดาวน์โหลดรูปเล่มได้ที่ เว็บไซต์กองพัฒนานักศึกษา <http://student.rmutto.ac.th>

คำนำ

แผนยุทธศาสตร์การพัฒนานักศึกษา พ.ศ.2556 – 2560 (ฉบับทบทวน พ.ศ.2559) นี้ ได้จัดทำขึ้นเพื่อใช้เป็นเครื่องมือในการบริหารจัดการ และติดตามผลการปฏิบัติการของงานต่าง ๆ ในการพัฒนานักศึกษา ในระยะ 5 ปี โดยแผนยุทธศาสตร์การพัฒนานักศึกษาฉบับนี้ ได้จัดทำบนพื้นฐานของข้อมูลจากการประมวลสภาพปัจจุบัน และการประเมินด้านการพัฒนานักศึกษา และการวิเคราะห์จุดแข็ง จุดอ่อน โอกาส อุปสรรค (SWOT Analysis) วิสัยทัศน์ พันธกิจ ประเด็นยุทธศาสตร์ กลยุทธ์ ตัวชี้วัด และโครงการที่จะดำเนินการในช่วง 5 ปี โดยผ่านกระบวนการการมีส่วนร่วมจากภาคส่วนต่าง ๆ ประกอบด้วยกลุ่มผู้บริหาร ได้แก่ รองคณบดีฝ่ายกิจการนักศึกษาและกิจการพิเศษทุกคณะ และบุคลากรปฏิบัติงานด้านกิจการนักศึกษาของมหาวิทยาลัย เพื่อรับฟังความคิดเห็นและข้อเสนอแนะในการจัดทำ

กองพัฒนานักศึกษาหวังเป็นอย่างยิ่งว่า แผนยุทธศาสตร์การพัฒนานักศึกษา ระยะ 5 ปี พ.ศ. 2556 – 2560 (ฉบับทบทวน พ.ศ.2559) นี้ จะเป็นแนวทางสำหรับนักปฏิบัติงานด้านกิจการนักศึกษา จะนำไปสู่การพัฒนานักศึกษาให้บรรลุถึงเป้าหมายที่กำหนดไว้ต่อไป

กองพัฒนานักศึกษา สำนักงานอธิการบดี
มหาวิทยาลัยเทคโนโลยีราชมงคลตะวันออก
มิถุนายน 2559

สารบัญ

แผนยุทธศาสตร์การพัฒนามหาวิทยาลัยเทคโนโลยีราชมงคลตะวันออก พ.ศ. 2556-2560 (ฉบับทบทวน พ.ศ. 2559)	1
แผนผังความเชื่อมโยงยุทธศาสตร์การพัฒนามหาวิทยาลัยเทคโนโลยีราชมงคลตะวันออก พ.ศ. 2556-2560 (ฉบับทบทวน พ.ศ. 2559)	7
โครงสร้างส่วนราชการและส่วนงานภายในมหาวิทยาลัยเทคโนโลยีราชมงคลตะวันออก	8
แผนยุทธศาสตร์การพัฒนานักศึกษา มหาวิทยาลัยเทคโนโลยีราชมงคลตะวันออก พ.ศ. 2556-2560 (ฉบับทบทวน พ.ศ. 2559)	9
ตารางเชื่อมโยงพันธกิจ เป้าประสงค์ ตัวชี้วัด กลยุทธ์ พ.ศ. 2556-2560	11
ภาคผนวก	12
การวิเคราะห์สภาพการณ์ (SWOT Analysis)	13
ข้อมูลพื้นฐานกองพัฒนานักศึกษา	15
คำสั่งแต่งตั้งข้าราชการ พนักงานของรัฐ และลูกจ้างปฏิบัติหน้าที่ในกองพัฒนานักศึกษา	16
คำสั่งแต่งตั้งคณะกรรมการพัฒนานักศึกษา	17
คำสั่งแต่งตั้งคณะกรรมการพัฒนากีฬา	18
มติการประชุมคณะกรรมการบริหารมหาวิทยาลัยฯ ครั้งที่ 7/2559 วันที่ 23 สิงหาคม 2559 เห็นชอบ แผนยุทธศาสตร์การพัฒนานักศึกษา มหาวิทยาลัยเทคโนโลยีราชมงคลตะวันออก พ.ศ. 2556-2560 (ฉบับทบทวน พ.ศ. 2559)	20

แผนยุทธศาสตร์การพัฒนามหาวิทยาลัยเทคโนโลยีราชมงคลตะวันออก
พ.ศ.2556-2560 (ฉบับทบทวน พ.ศ. 2559)

ปรัชญา (Philosophy)

มหาวิทยาลัยเทคโนโลยีราชมงคลตะวันออก พัฒนาคคน พัฒนาชาติ

ปณิธาน (Pledge)

สู้งาน วิชาการดี มีคุณธรรม เป็นผู้นำด้านเทคโนโลยี

ค่านิยมหลัก (Core Values)

สร้างความสัมพันธ์และรับฟังความคิดเห็นของผู้มีส่วนได้ส่วนเสียเพื่อนำไปสู่การบริการที่ดีที่สุด

อัตลักษณ์ของมหาวิทยาลัยฯ (RMUTTO Identity)

บัณฑิตนักปฏิบัติ

เอกลักษณ์มหาวิทยาลัยฯ (RMUTTO Uniqueness)

มหาวิทยาลัยนำความรู้สู่สังคม

จุดเน้น/จุดเด่น ของมหาวิทยาลัย

ภายนอก คือ จิตสาธารณะ

ภายใน คือ ความปลอดภัย

วิสัยทัศน์ (Vision)

มหาวิทยาลัยชั้นนำในการสร้างบัณฑิตนักปฏิบัติระดับอาเซียน

พันธกิจ (Mission)

1. จัดการศึกษาระดับอุดมศึกษาด้านวิทยาศาสตร์และเทคโนโลยีที่มีคุณภาพตอบสนองความต้องการของผู้ใช้บัณฑิต ทั้งในประเทศและกลุ่มประเทศอาเซียน
2. พัฒนางานวิจัย งานสร้างสรรค์ และนวัตกรรมที่สร้างคุณค่าระดับชาติและระดับอาเซียน
3. บริการวิชาการแก่สังคมโดยนำความรู้สถานภูมิปัญญาและสร้างความเข้มแข็งให้กับชุมชน สังคม
4. ทำนุบำรุงศาสนา ศิลปวัฒนธรรม ภูมิปัญญาท้องถิ่นและอนุรักษ์สิ่งแวดล้อมอย่างยั่งยืน
5. บริหารจัดการเชิงธรรมาภิบาลเพื่อก้าวสู่ความเป็นองค์กรคุณภาพ

ประเด็นยุทธศาสตร์

ยุทธศาสตร์ ที่ 1 เพิ่มศักยภาพการผลิตบัณฑิตนักปฏิบัติ(คิดได้ ทำเป็น ทุ่มเท อดทน สามัคคี มีวินัยและความซื่อสัตย์)

ยุทธศาสตร์ ที่ 2 พัฒนางานวิจัยงานสร้างสรรค์ และนวัตกรรมสู่ระดับอาเซียนและสากล

ยุทธศาสตร์ ที่ 3 ให้บริการวิชาการแบบมีส่วนร่วมเพื่อสร้างความเข้มแข็งให้กับชุมชนเป้าหมาย

ยุทธศาสตร์ ที่ 4 ส่งเสริมสนับสนุนทำนุบำรุงศาสนา ศิลปวัฒนธรรม ภูมิปัญญาท้องถิ่น อนุรักษ์/ฟื้นฟูสิ่งแวดล้อม และประหยัดพลังงาน

ยุทธศาสตร์ ที่ 5 บริหารการเปลี่ยนแปลงเพื่อสร้างสถาบันชั้นนำด้านปฏิบัติการอย่างมีธรรมาภิบาล

ยุทธศาสตร์ ที่ 1 เพิ่มศักยภาพการผลิตบัณฑิตนักปฏิบัติ(คิดได้ ทำเป็น ทุ่มเท อดทน สามัคคี มีวินัยและ
ความซื่อสัตย์)

เป้าประสงค์ : ผลิตบัณฑิตนักปฏิบัติที่มีคุณภาพตามความต้องการของผู้ใช้บัณฑิตทั้งในประเทศและกลุ่ม
อาเซียน

ตัวชี้วัด : ร้อยละของบัณฑิตที่มีงานทำตามสาขาวิชาหรือได้รับเงินเดือนเป็นไปตามเกณฑ์
กลยุทธ์ที่

1. พัฒนาบัณฑิตนักปฏิบัติ (S₁₄₇ O₂₃₄₅₇)

ตัวชี้วัดความสำเร็จของกลยุทธ์

 - ระดับคุณภาพบัณฑิตนักปฏิบัติที่เป็นที่ยอมรับระดับชาติ
2. พัฒนา/ปรับปรุงหลักสูตรที่เน้นการเป็นบัณฑิตนักปฏิบัติ (S₂₃₄₅₆₇ O₁₂₆₇)

ตัวชี้วัดความสำเร็จของกลยุทธ์

 - จำนวนหลักสูตรที่เป็นหลักสูตรผลิตบัณฑิตนักปฏิบัติ/สหกิจที่เป็นที่ยอมรับระดับชาติ/ระดับอาเซียน
3. พัฒนาศักยภาพนักศึกษาสู่การเรียนรู้ศตวรรษที่21 (S₁₂₃₅₆ W₂₇₈₉ O₂₅₇)
 1. ความสามารถในการสื่อสาร การใช้ภาษา
 2. ความสามารถในการคิดวิเคราะห์
 3. ความสามารถในการแก้ปัญหา
 4. ความสามารถในการใช้ทักษะชีวิต
 5. ความสามารถในการใช้เทคโนโลยีสารสนเทศ

ตัวชี้วัดความสำเร็จของกลยุทธ์

 - ร้อยละของนักศึกษาที่ผ่านการทดสอบด้านภาษาอังกฤษ
 - ร้อยละของนักศึกษาที่ผ่านการทดสอบด้านเทคโนโลยีสารสนเทศ(IT)
4. พัฒนาศักยภาพอาจารย์ด้านทักษะวิชาชีพสู่ระดับอาเซียน (S₂₇ W₂₇ O₁)

ตัวชี้วัดความสำเร็จของกลยุทธ์

 - ร้อยละของอาจารย์ที่ได้รับการพัฒนาด้านทักษะวิชาชีพ
5. พัฒนาศักยภาพนักศึกษาให้สอดคล้องกับคุณลักษณะบัณฑิตที่พึงประสงค์ (S₅₆₇ O₅)

ตัวชี้วัดความสำเร็จของกลยุทธ์

 - ร้อยละความพึงพอใจของผู้ใช้บัณฑิตที่มีต่อบัณฑิตของมหาวิทยาลัย
6. พัฒนาเทคโนโลยีและสิ่งสนับสนุนการเรียนการสอนเพื่อเพิ่มประสิทธิภาพการเรียนการสอนใน
ภาคปฏิบัติ (S₅₆₇ T₁)

ตัวชี้วัดความสำเร็จของกลยุทธ์

 - ร้อยละของหลักสูตรที่มีสิ่งสนับสนุนการจัดการศึกษาที่เพียงพอและเหมาะสม
 - ระดับความพึงพอใจของนักศึกษาและอาจารย์ต่อสิ่งสนับสนุนการเรียนการสอน

ยุทธศาสตร์ ที่ 2 พัฒนางานวิจัย งานสร้างสรรค์ และนวัตกรรมสู่ระดับอาเซียนและสากล

เป้าประสงค์ : พัฒนาระบบการวิจัย/งานสร้างสรรค์และนวัตกรรม ที่สร้างคุณค่าระดับอาเซียนและสากล

ตัวชี้วัด : ร้อยละของงานวิจัย/งานสร้างสรรค์ที่มีการตีพิมพ์เผยแพร่และ/หรือนำไปใช้ประโยชน์ในระดับชาติ และนานาชาติต่ออาจารย์ประจำ

กลยุทธ์ที่

1. พัฒนาศักยภาพนักวิจัย (S2 W15678 O27)

ตัวชี้วัดความสำเร็จของกลยุทธ์

- ร้อยละของงบประมาณโครงการวิจัยที่ได้รับจัดสรรเพิ่มขึ้นต่อปี
- จำนวนโครงการวิจัยที่ได้รับจัดสรรงบประมาณจากแหล่งทุนภายนอก

2. พัฒนาผลงานวิจัยทั้งปริมาณและคุณภาพโดยเน้นงานวิจัยด้านเกษตรและโลจิสติกส์ (W261011 O14)

ตัวชี้วัดความสำเร็จของกลยุทธ์

- ร้อยละงานวิจัยด้านเกษตรและโลจิสติกส์ที่นำไปใช้ประโยชน์หรือพัฒนาต่อยอดได้
- ร้อยละงานวิจัยด้านเกษตรและโลจิสติกส์ที่ตีพิมพ์เผยแพร่

3. ส่งเสริมงานวิจัยสู่ความเป็นระดับชาติ ระดับอาเซียนและขยายองค์ความรู้ด้านบัวสู่นานาชาติ (S12O12)

ตัวชี้วัดความสำเร็จของกลยุทธ์

- จำนวนงานวิจัยที่ตีพิมพ์เผยแพร่ระดับชาติและระดับอาเซียน
- ร้อยละงานวิจัยด้านบัวที่ตีพิมพ์เผยแพร่หรือนำไปใช้ประโยชน์

4. พัฒนาระบบการจัดการด้านการบริหารงานวิจัย(W10 O123457)

ตัวชี้วัดความสำเร็จของกลยุทธ์

- จำนวนระบบการบริหารจัดการงานวิจัยของมหาวิทยาลัย

ยุทธศาสตร์ ที่ 3 ให้บริการวิชาการแบบมีส่วนร่วมเพื่อสร้างความเข้มแข็งให้กับชุมชนเป้าหมาย

เป้าประสงค์ : เกิดชุมชนต้นแบบที่เข้มแข็ง ด้วยภูมิปัญญาและคงไว้ซึ่งอัตลักษณ์ของตนเอง

ตัวชี้วัด : จำนวนชุมชนที่มีความเข้มแข็งและดำเนินการตามอัตลักษณ์ของตนเองอย่างยั่งยืน(1 วิทยาเขต/1 ชุมชน)

กลยุทธ์ที่

1. บริการวิชาการตอบสนองความต้องการของผู้รับบริการ (S₁₄₇ O₂₃₄₅₇)

ตัวชี้วัดความสำเร็จของกลยุทธ์

- ร้อยละความพึงพอใจของผู้รับบริการวิชาการ
- ร้อยละความรู้ความเข้าใจที่เพิ่มขึ้นของผู้รับบริการวิชาการ(วัดโดยPre test - Posttest)

2. พัฒนาชุมชนเป้าหมายอย่างยั่งยืน โดยเน้นด้านการเกษตรและโลจิสติกส์ (S₁₃ O₂₄)
ตัวชี้วัดความสำเร็จของกลยุทธ์
 - จำนวนชุมชนที่ได้รับการพัฒนาที่ยั่งยืนของชุมชนเป้าหมาย
3. พัฒนามหาวิทยาลัยเป็นศูนย์กลางการบริการวิชาการและส่งเสริมวิสาหกิจชุมชน(S₆₁₄ O₂₃₇)
ตัวชี้วัดความสำเร็จของกลยุทธ์
 - ร้อยละความพึงพอใจของผู้รับบริการการวิชาการและส่งเสริมวิสาหกิจชุมชน
 - ร้อยละของผู้รับบริการวิชาการที่นำความรู้ไปใช้ประโยชน์หรือขยายผลต่อได้
4. การบูรณาการองค์ความรู้สู่บริการวิชาการชุมชนในภูมิภาคอาเซียน(W₅₁₀ O₃₄)
ตัวชี้วัดความสำเร็จของกลยุทธ์
 - ร้อยละความพึงพอใจของผู้รับบริการวิชาการในภูมิภาคอาเซียน
 - ร้อยละของผู้รับบริการวิชาการที่นำความรู้ไปใช้ประโยชน์ในพื้นที่ภูมิภาคอาเซียน

**ยุทธศาสตร์ ที่ 4 ส่งเสริมสนับสนุนทำนุบำรุงศาสนา ศิลปวัฒนธรรม ภูมิปัญญาท้องถิ่น อนุรักษ์/ฟื้นฟู
สิ่งแวดล้อมและประหยัดพลังงาน**

เป้าประสงค์ : มีผลงานการทำนุบำรุงศาสนา ศิลปวัฒนธรรมภูมิปัญญาท้องถิ่นอนุรักษ์/ฟื้นฟูสิ่งแวดล้อม
และประหยัดพลังงาน

ตัวชี้วัด : ร้อยละความสำเร็จของการทำนุบำรุงศาสนา ศิลปวัฒนธรรมภูมิปัญญาท้องถิ่นอนุรักษ์/ฟื้นฟู
สิ่งแวดล้อมและประหยัดพลังงาน

กลยุทธ์ที่

1. อนุรักษ์ศิลปวัฒนธรรมและภูมิปัญญาท้องถิ่น (S₆ O₇)
ตัวชี้วัดความสำเร็จของกลยุทธ์
 - ร้อยละผลงานที่เกิดจากการมีส่วนร่วมในการอนุรักษ์ศิลปวัฒนธรรมภูมิปัญญาท้องถิ่น
2. สนับสนุนส่งเสริมการเป็นมหาวิทยาลัยสีเขียว (Green University)(S₆ O₇)
ตัวชี้วัดความสำเร็จของกลยุทธ์
 - ร้อยละของพื้นที่ของมหาวิทยาลัยที่ได้รับการพัฒนาให้มีสภาพแวดล้อมทางกายภาพที่น่าอยู่เพิ่มขึ้น
 - ร้อยละของอัตราค่าใช้จ่ายด้านสาธารณูปโภคต่อหน่วยพื้นที่ใช้สอยของมหาวิทยาลัยที่ลดลง
3. แลกเปลี่ยนเรียนรู้ข้ามวัฒนธรรม(W₂₁₀O₇)
ตัวชี้วัดความสำเร็จของกลยุทธ์
 - ร้อยละของจำนวนนักศึกษาที่เข้าร่วมการแลกเปลี่ยนเรียนรู้ข้ามวัฒนธรรม
 - จำนวนเครือข่ายที่เกิดขึ้นจากการมีกิจกรรมแลกเปลี่ยนเรียนรู้ข้ามวัฒนธรรม

ยุทธศาสตร์ ที่ 5 บริหารการเปลี่ยนแปลงเพื่อสร้างสถาบันชั้นนำด้านปฏิบัติการอย่างมีธรรมาภิบาล

เป้าประสงค์ : พัฒนาการบริหารจัดการที่ทันต่อการเปลี่ยนแปลงอย่างมีธรรมาภิบาลเพื่อก้าวสู่ความเป็นองค์กรคุณภาพ

ตัวชี้วัด : ร้อยละความสำเร็จของการบริหารจัดการอย่างมีธรรมาภิบาล

กลยุทธ์ที่

1. บริหารการเปลี่ยนแปลงอย่างมีธรรมาภิบาล (W₃₄ T₁₂₃₄₅)

ตัวชี้วัดความสำเร็จของกลยุทธ์

 - ระดับความสำเร็จในการบริหารงานเชิงกลยุทธ์โดยการมีส่วนร่วม
2. เสริมสร้างวัฒนธรรมองค์กร (W₆ O₇)

ตัวชี้วัดความสำเร็จของกลยุทธ์

 - วัฒนธรรมองค์กรเชิงสร้างสรรค์ที่เกิดขึ้นในปี
 - ร้อยละของบุคลากรทุกภาคส่วนที่รับรู้ค่านิยมองค์กร
3. ประชาสัมพันธ์เชิงรุก (S₂₅₇ O₅₆₇)

ตัวชี้วัดความสำเร็จของกลยุทธ์

 - จำนวนผลงานที่สร้างภาพลักษณ์มหาวิทยาลัยเชิงบวก
 - จำนวนช่องทางการประชาสัมพันธ์ที่เพิ่มขึ้น
4. พัฒนากลยุทธ์ทางการเงิน (W₄₇ O₁₂₃₇ S₂₃₄₅₆ T₃)

ตัวชี้วัดความสำเร็จของกลยุทธ์

 - ร้อยละของการใช้จ่ายงบประมาณที่เป็นไปตามแผน
5. พัฒนาระบบเทคโนโลยีสารสนเทศเพื่อการบริหารจัดการ (S₇ T₁₂₃₄₅)

ตัวชี้วัดความสำเร็จของกลยุทธ์

 - ระดับความสำเร็จในการเชื่อมโยงข้อมูลภายในเพื่อนำไปสู่การบริหารจัดการ
6. พัฒนาเครือข่ายความร่วมมือทั้งในประเทศและต่างประเทศ (W_{1,3} O_{2,3,5})

ตัวชี้วัดความสำเร็จของกลยุทธ์

 - จำนวนผลงาน/โครงการ/กิจกรรมที่เกิดจากเครือข่ายความร่วมมือ
7. พัฒนาการบริหารความเสี่ยง (S₇ T₁₂₃₄₅)

ตัวชี้วัดความสำเร็จของกลยุทธ์

 - ร้อยละของหน่วยงานที่มีระดับความเสี่ยงของหน่วยงานในระดับที่ยอมรับได้
8. พัฒนาระบบการประกันคุณภาพอย่างครอบคลุมทุกหน่วยงาน (S₇₆ T₁)

ตัวชี้วัดความสำเร็จของกลยุทธ์

 - ร้อยละของจำนวนหน่วยงานที่มีผลการประเมินคุณภาพดีขึ้น
 - ผลการประเมินด้านประกันคุณภาพการศึกษาภายในของมหาวิทยาลัย

9. บริหารและพัฒนาบุคลากรทุกระดับเชิงรุก(S₇T₁₂₃₄₅)

ตัวชี้วัดความสำเร็จของกลยุทธ์

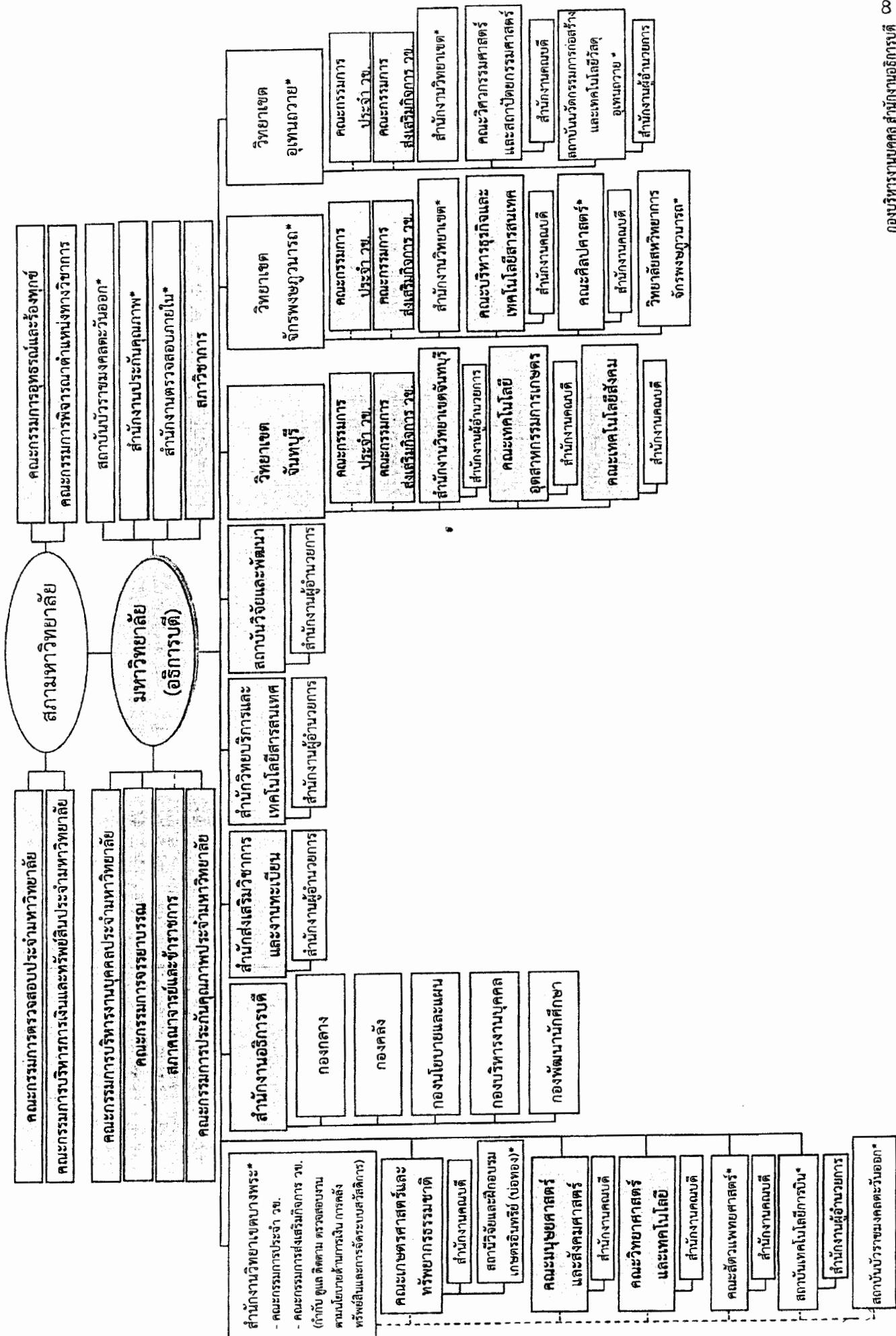
- ร้อยละของบุคลากรที่ได้รับการพัฒนาตามแผนที่กำหนด
- ร้อยละความพึงพอใจของบุคลากรที่มีต่อการปฏิบัติงานในมหาวิทยาลัย

แผนผังความเชื่อมโยงยุทธศาสตร์มหาวิทยาลัยเทคโนโลยีราชมงคลตะวันออก พ.ศ. 2556-2560 (ฉบับทบทวน พ.ศ. 2559)

วิสัยทัศน์	มหาวิทยาลัยชั้นนำในการสร้างบัณฑิตนักปฏิบัติระดับอาเซียน				
พันธกิจ	<ol style="list-style-type: none"> จัดการศึกษาระดับอุดมศึกษาด้านวิทยาศาสตร์และเทคโนโลยีที่มีคุณภาพตอบสนองความต้องการของผู้ใช้บัณฑิต ทั้งในประเทศและกลุ่มประเทศอาเซียน พัฒนางานวิจัย งานสร้างสรรค์ และนวัตกรรมที่สร้างคุณค่าระดับชาติและระดับอาเซียน บริการวิชาการแก่สังคมโดยนำความรู้ภูมิปัญญาและสร้างสังคมเข้มแข็งให้กับชุมชน สังคม ทำนุบำรุงศาสนา ศิลปวัฒนธรรม ภูมิปัญญาท้องถิ่นและอนุรักษ์สิ่งแวดล้อมอย่างยั่งยืน บริหารจัดการเชิงธรรมาภิบาลเพื่อก้าวสู่ความเป็นองค์กรคุณภาพ 				
ประเด็นยุทธศาสตร์	เพิ่มศักยภาพการผลิตบัณฑิตนักปฏิบัติ(คิดได้ ทำเป็น ทุ่มเท อุดหนุน สามัคคี มีวินัยและความซื่อสัตย์)	พัฒนางานวิจัย/งานสร้างสรรค์ และนวัตกรรมสู่ระดับอาเซียนและสากล	ให้บริการวิชาการแบบมีส่วนร่วมเพื่อสร้างความเข้มแข็งให้กับชุมชน เป้าหมาย เกิดชุมชนต้นแบบที่เข้มแข็ง ด้วยภูมิปัญญาและคลังวิจัย อัตลักษณ์ของตนเอง	ส่งเสริมสนับสนุนทำนุบำรุงศาสนา ศิลปวัฒนธรรม ภูมิปัญญาท้องถิ่น อนุรักษ์/ฟื้นฟูสิ่งแวดล้อมและประเพณีดีท้องถิ่น	บริหารการเปลี่ยนแปลงเพื่อสร้างสถาบันชั้นนำด้านปฏิบัติการอย่างมีธรรมาภิบาล
เป้าประสงค์	ผลิตบัณฑิตนักปฏิบัติที่มีคุณภาพตามความต้องการของผู้ใช้บัณฑิตทั้งในประเทศและกลุ่มอาเซียน	พัฒนาระบบการวิจัย งานสร้างสรรค์และนวัตกรรม ที่สร้างคุณค่าระดับอาเซียนและสากล	บริการวิชาการตอบสนองความต้องการของผู้รับบริการ (S14; O23457)	มีผลงานการทำนุบำรุงศาสนา ศิลปวัฒนธรรมภูมิปัญญาท้องถิ่นอนุรักษ์/ฟื้นฟูสิ่งแวดล้อมและประเพณีดีท้องถิ่น	พัฒนาการบริหารจัดการที่ทันต่อการเปลี่ยนแปลงอย่างมีธรรมาภิบาล(W ₃ T12345)
กลยุทธ์	พัฒนาบัณฑิตนักปฏิบัติ(S14; O23457)	พัฒนาบัณฑิตนักวิจัย (S2 W15678 O27)	พัฒนาชุมชนเป้าหมายยั่งยืน โดยเน้นด้านการเกษตรและโลจิสติกส์ (S13 O24)	อนุรักษ์ศิลปวัฒนธรรมและภูมิปัญญาท้องถิ่น (S67)	บริหารการเปลี่ยนแปลงอย่างมีธรรมาภิบาล(W ₃ T12345)
	พัฒนาปรับปรุงหลักสูตรที่เน้นการเป็นบัณฑิตนักปฏิบัติ (S234567 O1267)	พัฒนาปริมาณและคุณภาพงานวิจัยโดยเน้นด้านการเกษตรเศรษฐกิจ สติกส์ (W26789 O14)	พัฒนามหาวิทยาลัยเป็นศูนย์กลางสีเขียว (Green University)	เสริมสร้างวัฒนธรรมองค์กร (W67)	เสริมสร้างวัฒนธรรมองค์กร (W67)
	พัฒนาศักยภาพนักศึกษาสู่การเรียนรู้ศตวรรษที่21 (S12356 WZ789 O257)	ส่งเสริมงานวิจัยสู่ความเป็นระดับชาติ ระดับอาเซียนและขยายองค์ความรู้สู่ตำบล/ชุมชนชาติ (S12O12)	พัฒนาการเรียนรู้อินเทอร์เน็ต (W2101267)	พัฒนาภาคอุตสาหกรรมการเงิน (W47O123-23456 T3)	ประจักษ์พยานดีใจรุก (S25; O367)
	พัฒนาศักยภาพอาจารย์ด้านทักษะวิชาชีพ สาระระดับอาเซียน (S27 W27 O1101267)	พัฒนานักศึกษาให้สอดคล้องกับผลิตภัณฑ์ที่ประสงค์(S567 O5)	พัฒนามหาวิทยาลัยเป็นศูนย์กลางการบริการวิชาการและส่งเสริมวิสาหกิจชุมชน(S614 O237)	พัฒนากระบวนการจัดการ (S7 T12345)	พัฒนาเครือข่ายความร่วมมือกับประเทศและต่างประเทศ(W1; O23)
	พัฒนาเทคโนโลยีและสิ่งสนับสนุนการเรียนการสอนเพื่อเพิ่มประสิทธิภาพการเรียนการสอนในภาคปฏิบัติ (S567 T1)	พัฒนาระบบการจัดการด้านบริการวิชาการ (W10 O123457)	การบูรณาการองค์ความรู้สู่บริการวิชาการชุมชนในภูมิภาคอาเซียน(W510 O34)	พัฒนากระบวนการเรียนรู้อินเทอร์เน็ต (W210O7) (S6O7)	พัฒนาเครือข่ายความร่วมมือกับประเทศและต่างประเทศ(W1; O23)
				พัฒนาการบริหารความเสี่ยง(S7 T12345)	พัฒนากระบวนการจัดการเพื่อการบริหารจัดการ (S7 T12345)
				พัฒนาระบบประกันคุณภาพอย่างครอบคลุมทุกหน่วยงาน (S6; T1)	บริหารและพัฒนาบุคลากรทุกระดับเชิงรุก(S7 T12345)

โครงสร้างส่วนราชการและส่วนงานภายในของมหาวิทยาลัยเทคโนโลยีราชมงคลตะวันออก

(แบบท้ายประกาศมหาวิทยาลัยเทคโนโลยีราชมงคลตะวันออก ลงวันที่ ๒๕ มิถุนายน ๒๕๕๖)



หมายเหตุ * หมายถึง หน่วยงานที่จัดตั้งเป็นส่วนงานภายใน

แผนยุทธศาสตร์การพัฒนานักศึกษา
มหาวิทยาลัยเทคโนโลยีราชมงคลตะวันออก พ.ศ. 2556 – 2560
(ฉบับทบทวน พ.ศ. 2559)

วิสัยทัศน์ (Vision)

องค์กรชั้นนำด้านการพัฒนาศักยภาพและบริการนักศึกษาให้เป็นบัณฑิตที่พึงประสงค์ เพื่อสร้างบัณฑิตนักปฏิบัติระดับอาเซียน

พันธกิจ (Mission)

ส่งเสริมสนับสนุนและจัดกิจกรรมพัฒนาศักยภาพของนักศึกษา และบุคลากรด้านกิจการนักศึกษาเพื่อมุ่งสู่องค์กรชั้นนำ

ประเด็นยุทธศาสตร์

พัฒนากระบวนการทำงานอย่างมีประสิทธิภาพ เพื่อส่งเสริมและสนับสนุนกิจกรรมนักศึกษาให้มีคุณภาพ

เป้าประสงค์

พัฒนาบุคลากรและกิจกรรมนักศึกษาให้มีคุณภาพตามคุณลักษณะบัณฑิตที่พึงประสงค์

กลยุทธ์/วิธีการ

ประเด็นยุทธศาสตร์ : พัฒนากระบวนการทำงานอย่างมีประสิทธิภาพ เพื่อส่งเสริมและสนับสนุนกิจกรรมนักศึกษาให้มีคุณภาพ

1. ส่งเสริมและสนับสนุนการจัดกิจกรรมเพื่อพัฒนานักศึกษาให้มีคุณภาพตรงตามคุณลักษณะบัณฑิตที่พึงประสงค์
2. พัฒนาศูนย์การเรียนรู้ให้มีความเชี่ยวชาญเพื่อพัฒนางานให้มีคุณภาพ

วัตถุประสงค์ของการจัดทำแผน

1. เพื่อพัฒนานักศึกษาให้เป็นบัณฑิตที่มีคุณลักษณะของบัณฑิตที่พึงประสงค์สอดคล้องกับอัตลักษณ์บัณฑิตของมหาวิทยาลัย
2. เพื่อเป็นกลไกกำกับติดตามประเมินผลการปฏิบัติตามแผนพัฒนานักศึกษาอย่างครบถ้วนทุกประเภทกิจกรรม
3. เพื่อพัฒนาให้นักศึกษา ได้รับการพัฒนาสติปัญญา สังคม อารมณ์ ร่างกาย และคุณธรรมจริยธรรม

ตารางแสดงตัวชี้วัดความสำเร็จตามวัตถุประสงค์ของการจัดทำแผนและค่าเป้าหมาย

ตัวชี้วัดความสำเร็จตามวัตถุประสงค์	หน่วยนับ	ค่าเป้าหมาย
เพื่อพัฒนานักศึกษาให้เป็นบัณฑิตที่มีคุณลักษณะของบัณฑิตที่พึงประสงค์สอดคล้องกับอัตลักษณ์บัณฑิตของมหาวิทยาลัย		
1.ระดับคุณภาพของนักศึกษาที่มีคุณลักษณะของบัณฑิตที่พึงประสงค์ตามอัตลักษณ์ของมหาวิทยาลัย	ระดับ	ดี
เพื่อเป็นกลไกกำกับติดตามประเมินผลการปฏิบัติตามแผนพัฒนานักศึกษาอย่างครบถ้วนทุกประเภทกิจกรรม		
2.ระดับความพึงพอใจของบัณฑิตและนักศึกษาที่มีต่อการจัดกิจกรรมพัฒนา	ระดับ	ดี
3.ร้อยละของกิจกรรมพัฒนานักศึกษาที่ดำเนินการตามแผนครบถ้วนทุกประเภท	ร้อยละ	80
4.ระดับความพึงพอใจของนักศึกษาที่มีส่วนร่วมในการจัดทำแผนและจัดกิจกรรม	ระดับ	ดี
เพื่อพัฒนาให้นักศึกษา ได้รับการพัฒนาสติปัญญา สังคม อารมณ์ ร่างกาย และคุณธรรมจริยธรรม		
5.ร้อยละของนักศึกษาที่มีส่วนร่วมในการพัฒนาสติปัญญา สังคม อารมณ์ ร่างกาย และคุณธรรมจริยธรรม	ร้อยละ	80

ภาคผนวก

•

การวิเคราะห์สภาพการณ์ (SWOT Analysis)

จุดแข็ง (Strength : S)

1. บุคลากรด้านการพัฒนานักศึกษามีความรู้ ความสามารถ และมีความมุ่งมั่นในการปฏิบัติงาน
2. บุคลากรมีความกระตือรือร้นในการพัฒนาศักยภาพตนเองอย่างต่อเนื่อง
3. มีการจัดทำแผนการปฏิบัติงานประจำปีร่วมกัน ทำให้การดำเนินงานพัฒนานักศึกษาสอดคล้องกัน
4. มีการดำเนินงานตามกระบวนการ PDCA ในทุกกิจกรรมที่จัดขึ้น
5. มีการส่งเสริมการจัดกิจกรรมครบทั้ง ๕ ด้าน ตามกรอบมาตรฐานคุณวุฒิระดับอุดมศึกษาแห่งชาติ (TQF)
6. มีการสรุปผลและประเมินผลการจัดกิจกรรมในแต่ละวิทยาเขต
7. มีงบประมาณในการทำโครงการเพียงพอ
8. มีเครือข่ายที่เข้มแข็งในการดำเนินกิจกรรม

จุดอ่อน (Weakness : W)

1. การประสานงานระหว่างหน่วยงานในส่วนกลาง วิทยาเขต และคณะในการกิจการพัฒนานักศึกษา ยังไม่มีประสิทธิภาพเท่าที่ควร
2. อาคาร สถานที่ และวัสดุอุปกรณ์ในการทำกิจกรรมไม่เพียงพอ
3. บุคลากรบางส่วนไม่ให้ความสำคัญกับกิจกรรมนักศึกษา ทำให้ไม่ได้รับการสนับสนุนจากทุกภาคส่วนอย่างเต็มที่
4. ขาดการรวบรวมกิจกรรมพัฒนานักศึกษาของทุกคณะ วิทยาเขตไว้ในฐานข้อมูลเดียวกัน
5. กิจกรรมร่วมระหว่างวิทยาเขตมีน้อย
6. นักศึกษาขาดความกระตือรือร้นในการทำกิจกรรม (จัด-ร่วม) ส่วนใหญ่
7. ทุนการศึกษาไม่เพียงพอกับความต้องการของนักศึกษา
8. การบริการนักศึกษาในด้านต่าง ๆ ไม่ทั่วถึง ลำช้า ไม่ครอบคลุม
9. แผนการจัดกิจกรรมนักศึกษาที่ส่งเสริมผลการเรียนรู้ ตามกรอบมาตรฐาน (TQF) เพื่อพัฒนาคุณลักษณะที่พึงประสงค์ทั้ง ๕ ด้าน และใช้เป็นแนวทางร่วมกันระหว่างคณะและวิทยาเขต ยังไม่ชัดเจนและเป็นเอกภาพ
10. ระบบและกลไกการให้คำปรึกษา และการบริการด้านข้อมูล ข่าวสารแก่นักศึกษายังไม่ทั่วถึง

โอกาส (Opportunity : O)

1. ทิศนคติระหว่างชุมชนกับมหาวิทยาลัยดี มีผลทำให้นักศึกษาสามารถได้รับความช่วยเหลือและเรียนรู้จากสังคมในชุมชน
2. เทคโนโลยีที่ทันสมัยมีผลทำให้นักศึกษาเกิดการเรียนรู้และพัฒนาได้เร็วขึ้น ตลอดจนสามารถนำมาประยุกต์ใช้ในการให้บริการ
3. ในภาวะที่มีการแข่งขันสูงมีผลทำให้เกิดการสร้างเครือข่ายความร่วมมือระหว่างมหาวิทยาลัยต่าง ๆ ทำให้เกิดการเรียนรู้ด้านการพัฒนานักศึกษาระหว่างมหาวิทยาลัย
4. ทำเลที่ตั้งของแต่ละวิทยาเขตอยู่ใกล้ชุมชน สามารถจัดกิจกรรมพัฒนานักศึกษาได้ง่าย
5. ความพร้อมของเครือข่ายและศิษย์เก่าให้การสนับสนุนด้านการจัดกิจกรรมให้นักศึกษา
6. ทำเลที่ตั้ง และสภาพแวดล้อมทางกายภาพของมหาวิทยาลัย วิทยาเขตบางพระ ใกล้ทะเล ภูเขา สวนสัตว์ แหล่งท่องเที่ยว และนิคมอุตสาหกรรม ทำให้การจัดกิจกรรมมีความหลากหลาย และสะดวก

อุปสรรค (Threat : T)

1. ค่าครองชีพสูงมีผลกระทบต่อราคาสินค้าและบริการทั่ว ๆ ไป ซึ่งทำให้ต้นทุนในการจัดกิจกรรมต่าง ๆ สูงขึ้น และบางครั้งอาจจำเป็นต้องลดคุณภาพของกิจกรรมลง
2. ค่านิยมที่เปลี่ยนไป มีผลกระทบต่อมารยาททางสังคม และวัฒนธรรมไทย เช่น การไหว้ การเคารพต่อครูบาอาจารย์
3. การย้ายถิ่นฐานที่อยู่ของประชากรจากภายนอก มาตั้งถิ่นฐานในพื้นที่ของมหาวิทยาลัย มีผลต่อการจัดกิจกรรมระหว่างนักศึกษากับชุมชนยากขึ้น
4. การเมืองไม่มีเสถียรภาพ โดยเฉพาะด้านนโยบายการสนับสนุนกิจกรรม มีผลต่อการพัฒนากิจกรรมนักศึกษาในภาพรวม และทิศทางเป้าหมายต้องเปลี่ยนแปลงบ่อยครั้ง
5. ภาวะเบี้ยบ่า ข้อบังคับ ไม่ทันสมัย หรือไม่เข้มงวด โดยเฉพาะด้านการเงินและงบประมาณ มีผลกระทบต่อ การเบิกจ่ายเงินในการทำกิจกรรม
6. ภัยธรรมชาติ หรือการชุมนุมทางการเมือง มีผลให้นักศึกษาไม่สามารถร่วมกิจกรรมได้
7. การจัดการเรียนการสอน และการจัดกิจกรรมพัฒนานักศึกษา ไม่สอดคล้องกัน บางครั้งการจัดการเรียนการสอน ไม่สนับสนุนการจัดกิจกรรม
8. สิ่งสนับสนุนภายในมหาวิทยาลัย เช่น อาคาร สถานที่ ยานพาหนะ ไม่เพียงพอต่อการจัดกิจกรรมให้นักศึกษา
9. การจัดโครงสร้างการบริหารเป็นวิทยาเขต ซึ่งมีทำเลที่ตั้งแยกจากกันในพื้นที่กรุงเทพมหานคร จังหวัดชลบุรี และจังหวัดจันทบุรี มีผลต่อการจัดกิจกรรมร่วมกันมีน้อย และความเป็นเอกภาพในการจัดกิจกรรม
10. การคมนาคมระหว่างวิทยาเขตไม่เอื้อต่อการจัดกิจกรรมพัฒนานักศึกษาร่วมกัน
11. ความแตกต่างของวิชาชีพ วิชาการ ที่จัดการเรียนการสอนในแต่ละวิทยาเขต ทำให้จัดรูปแบบกิจกรรมที่เหมาะสมกับทุกวิทยาเขตทำได้ยาก

บุคลากรกองพัฒนานักศึกษา

กองพัฒนานักศึกษา สำนักงานอธิการบดี มหาวิทยาลัยเทคโนโลยีราชมงคลตะวันออก มีบุคลากรปฏิบัติงานรวมทั้งสิ้น

จำนวนบุคลากรจำแนกตามประเภทบุคลากร

รายการข้อมูล	ปริญญาเอก	ปริญญาโท	ปริญญาตรี	ต่ำกว่าปริญญาตรี	รวมทั้งสิ้น
สายสนับสนุน					
ข้าราชการพลเรือน	-	1	-	-	1
ลูกจ้างประจำ	-	-	1	1	2
พนักงานในสถาบันอุดมศึกษา	-	3	3	-	6
พนักงานราชการ	-	-	-	-	-
ลูกจ้างชั่วคราว (รายเดือน)	-	-	-	3	3
รวมทั้งสิ้น	-	4	4	4	12

จำนวนบุคลากรจำแนกตามวุฒิการศึกษา

วุฒิการศึกษา	จำนวน	ร้อยละ
ปริญญาเอก	-	-
ปริญญาโท	4	33.33
ปริญญาตรี	4	33.33
ต่ำกว่าปริญญาตรี	4	33.33
รวม	12	100.00

ส่วนงานภายในโครงสร้างกองพัฒนานักศึกษา

1. งานบริหารงานทั่วไป
2. งานกิจกรรม วินัยและปกครอง
3. งานกีฬาและนันทนาการ
4. งานบริการและสวัสดิการนักศึกษา
5. งานแนะแนวการศึกษาและอาชีพ

อาคารและสถานที่

สำนักงานกองพัฒนานักศึกษา ตั้งอยู่เลขที่ 43 หมู่ 6 ตำบลบางพระ อำเภอศรีราชา จังหวัดชลบุรี 20110

อาคารสถานที่ในความรับผิดชอบของกองพัฒนานักศึกษา

6. สำนักงานกองพัฒนานักศึกษา
7. อาคารเอนกประสงค์และกิจการนักศึกษา
8. สนามกีฬากลางมหาวิทยาลัยเทคโนโลยีราชมงคลตะวันออก



คำสั่งมหาวิทยาลัยเทคโนโลยีราชมงคลตะวันออก

ที่ ๑๐๖๗/๒๕๕๘

เรื่อง แต่งตั้งข้าราชการ พนักงานของรัฐ และลูกจ้างปฏิบัติหน้าที่ในกองพัฒนานักศึกษา

เพื่อให้การดำเนินงานของกองพัฒนานักศึกษา เป็นไปด้วยความเรียบร้อยและมีประสิทธิภาพ อาศัยอำนาจตามมาตรา ๒๗ (๑) และ (๒) แห่งพระราชบัญญัติมหาวิทยาลัยเทคโนโลยีราชมงคล พ.ศ.๒๕๔๘ จึงให้ยกเลิกคำสั่งมหาวิทยาลัยเทคโนโลยีราชมงคลตะวันออก ที่ ๐๖๒/๒๕๕๘ เรื่อง แต่งตั้งข้าราชการ พนักงานของรัฐและลูกจ้างปฏิบัติหน้าที่ในกองพัฒนานักศึกษา ลงวันที่ ๒๗ มกราคม ๒๕๕๘ และแต่งตั้งข้าราชการ พนักงานของรัฐ และลูกจ้างปฏิบัติหน้าที่ในงานต่าง ๆ ตามโครงสร้างมหาวิทยาลัยเทคโนโลยีราชมงคลตะวันออก ดังนี้

- | | | | |
|----|-------------------------------|--------------|------------|
| ๑. | งานบริหารทั่วไป | | |
| | นางรัตนากร | รอดรัตน์ | หัวหน้างาน |
| | นางสาวสุพัฒน์ | ปราจนวน | |
| ๒. | งานกิจกรรม วินัย และการปกครอง | | |
| | นางโสธรา | ศรีประสิทธิ์ | หัวหน้างาน |
| | นางสาวผกากาญจน์ | แจ้สว่าง | |
| ๓. | งานกีฬาและนันทนาการ | | |
| | นายอังกูร | กิตติวรกาล | หัวหน้างาน |
| | นายวุฒิชัย | แสงงาม | |
| ๔. | งานบริการและสวัสดิการนักศึกษา | | |
| | นางอรพรรณ | เหลาทอง | หัวหน้างาน |
| | <u>งานบริการและสวัสดิการ</u> | | |
| | นางนงนุช | พรหมประเสริฐ | |
| | นางกนกกาญจน์ | พรมน้ำ | |
| | นางจรินทร์ | จิตประสงค์ | |
| | <u>งานทหารและรักษาดินแดน</u> | | |
| | นายอังกูร | กิตติวรกาล | |
| ๕. | งานแนะแนวการศึกษาและอาชีพ | | |
| | นายเต็ดเตียว | บุญมา | หัวหน้างาน |
| | นางสาวสุพัฒน์ | ปราจนวน | |

สั่ง ณ วันที่ ๒๒ กันยายน พ.ศ. ๒๕๕๘

(รองศาสตราจารย์ ดร.พัชรี ชยากรโคกิต)

ผู้อำนวยการวิทยาลัยสหวิทยาการจักรพงษ์ภูวนารถ รักษาการแทน
อธิการบดีมหาวิทยาลัยเทคโนโลยีราชมงคลตะวันออก



คำสั่งมหาวิทยาลัยเทคโนโลยีราชมงคลตะวันออก

ที่ ๔๗๖/๒๕๕๘

เรื่อง แต่งตั้งคณะกรรมการพัฒนากิจการรรมนักศึกษา มหาวิทยาลัยเทคโนโลยีราชมงคลตะวันออก

เพื่อให้การดำเนินงานด้านการพัฒนากิจการรรมนักศึกษาของมหาวิทยาลัยเทคโนโลยีราชมงคลตะวันออก เป็นไปด้วยความเรียบร้อยและบรรลุวัตถุประสงค์ จึงให้ยกเลิกคำสั่งมหาวิทยาลัยเทคโนโลยีราชมงคลตะวันออก ที่ ๔๓๖/๒๕๕๗ ลงวันที่ ๕ มิถุนายน ๒๕๕๗ และแต่งตั้งผู้มีรายชื่อต่อไปนี้ เป็นคณะกรรมการพัฒนากิจการรรมนักศึกษา มหาวิทยาลัยเทคโนโลยีราชมงคลตะวันออก

๑.	รองอธิการบดีผู้กำกับดูแลด้านกิจการนักศึกษา	ประธานกรรมการ
๒.	ผู้ช่วยอธิการบดีผู้กำกับดูแลด้านกิจการนักศึกษา	รองประธานกรรมการ
๓.	ผู้อำนวยการกองพัฒนานักศึกษา	รองประธานกรรมการ
๔.	รองคณบดีฝ่ายกิจการนักศึกษาและกิจการพิเศษทุกคณะ	กรรมการ
๕.	รองผู้อำนวยการสถาบันเทคโนโลยีการบินฝ่ายกิจการนักศึกษา	กรรมการ
๖.	หัวหน้างานพัฒนานักศึกษาทุกวิทยาเขต	กรรมการ
๗.	ผู้ช่วยศาสตราจารย์ยิ่งยศ จิตจักร	กรรมการ
๘.	นางกมลวรรณ จิตจักร	กรรมการ
๙.	นางสาวสุภาภรณ์ บุญเจริญ	กรรมการ
๑๐.	นางสาวจุฑารัตน์ บุญเชิด	กรรมการ
๑๑.	นางสาวณัฐฐยา เรือนแป้น	กรรมการ
๑๒.	นางสาวชวีราภรณ์ เรือนแป้น	กรรมการ
๑๓.	นางสาวชนิดา บุพตา	กรรมการ
๑๔.	นายธำรงค์ เจียมทองอรุณ	กรรมการ
๑๕.	นายทรงธรรม เจริญจันทร์	กรรมการและเลขานุการ
๑๖.	นางไสรดา ศรีประสิทธิ์	กรรมการและผู้ช่วยเลขานุการ
๑๗.	นางสาวผกากาญจน์ แจ็งสว่าง	กรรมการและผู้ช่วยเลขานุการ

ให้คณะกรรมการดังกล่าว มีหน้าที่จัดทำแผนพัฒนาด้านกิจการรรมนักศึกษาระดับมหาวิทยาลัย เพื่อส่งเสริมให้กิจการรรมนักศึกษาเป็นไปตามหลักมาตรฐานของการประกันคุณภาพการศึกษาและช่วยสนับสนุนส่งเสริมให้กิจกรรมของนักศึกษาดำเนินงานได้อย่างมีประสิทธิภาพ

สั่ง ณ วันที่ ๑๗ มิถุนายน พ.ศ. ๒๕๕๘

(รองศาสตราจารย์ ดร.พัชรี ชัยการโกภิต)

ผู้อำนวยการวิทยาลัยสหวิทยาการจักรพงษ์อนุสรณ์

รักษาราชการแทน

อธิการบดีมหาวิทยาลัยเทคโนโลยีราชมงคลตะวันออก



คำสั่งมหาวิทยาลัยเทคโนโลยีราชมงคลตะวันออก

ที่ ๓๖๒ /๒๕๕๘

เรื่อง แต่งตั้งคณะกรรมการพัฒนากีฬามหาวิทยาลัยเทคโนโลยีราชมงคลตะวันออก

เพื่อให้การดำเนินการด้านงานกีฬาและนันทนาการ มหาวิทยาลัยเทคโนโลยีราชมงคลตะวันออก เป็นไปด้วยความเรียบร้อยและมีประสิทธิภาพ อาศัยอำนาจตามมาตรา ๒๗ (๑) และ (๒) แห่งพระราชบัญญัติ มหาวิทยาลัยเทคโนโลยีราชมงคล พ.ศ. ๒๕๔๘ จึงให้ยกเลิกคำสั่งมหาวิทยาลัยเทคโนโลยีราชมงคลตะวันออก ที่ ๑๐๙๗/๒๕๕๗ เรื่อง แต่งตั้งคณะกรรมการพัฒนากีฬามหาวิทยาลัยเทคโนโลยีราชมงคลตะวันออก ลงวันที่ ๑๙ กันยายน ๒๕๕๗ และแต่งตั้งคณะกรรมการตามรายชื่อต่อไปนี้

๑. คณะกรรมการที่ปรึกษา

อธิการบดีมหาวิทยาลัยเทคโนโลยีราชมงคลตะวันออก	ประธานกรรมการ
รองอธิการบดี (นายศิริชัย สมแสน)	รองประธาน
รองอธิการบดี (ผู้ช่วยศาสตราจารย์ ดร.ดวงสิริ สยมภาค)	กรรมการ
รองอธิการบดี (ผู้ช่วยศาสตราจารย์คมเดือน โพธิสุวรรณ)	กรรมการ
รองอธิการบดี (ผู้ช่วยศาสตราจารย์นภกานต์ สุคันธารณ)	กรรมการ
รองอธิการบดี (นายสืบพงษ์ ม่วงชู)	กรรมการ
ผู้ช่วยอธิการบดีด้านกิจการนักศึกษา	กรรมการ
คณบดีทุกคณะ	กรรมการ
ผู้อำนวยการสถาบันเทคโนโลยีการบิน	กรรมการ
ผู้อำนวยการกองพัฒนานักศึกษา	กรรมการและเลขานุการ

๒. คณะกรรมการดำเนินงาน

นายวิชาญ	ทองท่าฉาง	ประธานกรรมการ
นายคณาธิป	จิระสัญญาณสกุล	รองประธาน
นายมนตรี	เรืองสิงห์	รองประธาน
นายปกาศิต	สงทอง	กรรมการ
นายสุวินัย	อินทร์ศักดิ์	กรรมการ
นายอารีย์	เลาะเหม็ง	กรรมการ
นายสังจา	ก้อนพรหม	กรรมการ
นายจอมยศ	กิญญกุล	กรรมการ
นายเชิดศักดิ์	คงขวัญ	กรรมการ
นายกฤตยชล	ทองธรรมสถิต	กรรมการ
นายมนตรี	อารีย์	กรรมการ
นายทรงธรรม	เจริญจันทร์	กรรมการ
นายยิ่งยศ	จิตจักร	กรรมการ

.../...นายดำรงค์ เจียมทองอรุณ

- ๒ -

นายธำรงค์	เจียมทองอรุณ	กรรมการ
นายพงษ์พัฒน์	สาจันทร์	กรรมการ
นางกมลวรรณ	จิตจักร	กรรมการ
นายทองลี	ชัยชาญ	กรรมการ
นายประจักษ์	อินทร์โต	กรรมการ
นายธีรศักดิ์	หนูเมฆ	กรรมการ
นายธณีสัทพ์	ณะพริ้ม	กรรมการ
นายสมชาย	คุณจันทร์	กรรมการ
นายदनัย	ทองธวัช	กรรมการ
นายวิวัฒน์	วรามิตร	กรรมการ
นายธนพล	ถาวรศิลป์	กรรมการ
นายวุฒิไกร	จันทร์ขามเรียน	กรรมการ
นายวินทร์	วีระชาติพิทักษ์ชน	กรรมการ
นายวุฒิชัย	แสงงาม	กรรมการ
นางรัตน์กร	รอตร์ตัน	กรรมการ
นางอรพรรณ	เหลาทอง	กรรมการ
นายเต็ดเตียว	บุญมา	กรรมการ
นายอังกร	กิตติวรกาล	กรรมการและเลขานุการ
นางสาวสุพัฒน์	ปราจนวน	กรรมการและผู้ช่วยเลขานุการ

สั่ง ณ วันที่ ๑๑ กันยายน พ.ศ. ๒๕๕๘



(รองศาสตราจารย์ ดร. พันธ์ ชยากรไศภิต)

ผู้อำนวยการวิทยาลัยสหวิทยาการจักรพงษ์ภูวนารถ รักษาการแทน
อธิการบดีมหาวิทยาลัยเทคโนโลยีราชมงคลตะวันออก



บันทึกข้อความ

ส่วนราชการ สำนักงานอธิการบดี มหาวิทยาลัยเทคโนโลยีราชมงคลตะวันออก โทร.๐๓๘-๓๕๘-๒๐๑ ต่อ ๘๙๒๖

ที่ ศธ ๐๕๘๐.๑๐๐/๐๔๐๓

วันที่ ๓ ตุลาคม ๒๕๕๙

เรื่อง แจ้งมติการประชุมคณะกรรมการบริหารมหาวิทยาลัยฯ ครั้งที่ ๗/๒๕๕๙

เรียน ผู้อำนวยการกองพัฒนานักศึกษา

จากการประชุมคณะกรรมการบริหารมหาวิทยาลัยฯ ครั้งที่ ๗/๒๕๕๙ เมื่อวันที่อังคารที่ ๒๓ สิงหาคม ๒๕๕๙ ที่ประชุมมีมติที่เกี่ยวข้องกับการดำเนินงานของท่าน (วาระที่ ๕.๒๗) รายละเอียดดังมติคณะกรรมการบริหารมหาวิทยาลัยฯ ดังแนบ

จึงเรียนมาเพื่อโปรดทราบและดำเนินการในส่วนที่เกี่ยวข้องต่อไป

(ผู้ช่วยศาสตราจารย์สมศักดิ์ ผลภักดี)

รักษาราชการแทน ผู้อำนวยการสำนักงานอธิการบดี

ผอ.กองพัฒนานักศึกษา

๒๐. ๑๑๖๖๓

เรื่อง แจ้งมติการประชุมคณะกรรมการบริหารมหาวิทยาลัยฯ ครั้งที่ ๗/๒๕๕๙ วาระที่ ๕.๒๗ เรื่อง การดำเนินงานของท่าน (วาระที่ ๕.๒๗) รายละเอียดดังมติคณะกรรมการบริหารมหาวิทยาลัยฯ ดังแนบ

ทนาย ผอ.กองพัฒนานักศึกษา

๒๕๕๙

๕ ต.ค. ๕๙

ประชุมคณะกรรมการบริหาร
มหาวิทยาลัยเทคโนโลยีราชมงคลตะวันออก
ครั้งที่ 7 / 2559
วัน อังคาร ที่ 23 เดือน สิงหาคม พ.ศ. 2559

5.27 แผนยุทธศาสตร์การพัฒนานักศึกษา มหาวิทยาลัยเทคโนโลยีราชมงคลตะวันออก พ.ศ.2556-2560
(ฉบับทบทวน พ.ศ. 2559)

กองพัฒนานักศึกษา ขอเสนอแผนยุทธศาสตร์การพัฒนานักศึกษา มหาวิทยาลัยเทคโนโลยีราชมงคลตะวันออก พ.ศ.2556-2560 (ฉบับทบทวน พ.ศ. 2559)

จึงเสนอคณะกรรมการบริหารมหาวิทยาลัยฯ เพื่อพิจารณา

มติที่ประชุม คณะกรรมการบริหารมหาวิทยาลัยฯ พิจารณา เห็นชอบ และมอบกองพัฒนานักศึกษา ดำเนินการในส่วนที่เกี่ยวข้องต่อไป



(ผู้ช่วยศาสตราจารย์สมศักดิ์ ผลภักดี)

รักษาราชการแทน ผู้อำนวยการสำนักงานอธิการบดี

เลขานุการคณะกรรมการบริหารมหาวิทยาลัยฯ

3 ตุลาคม 2559