



แผนกลยุทธ์  
คณะเกษตรศาสตร์และทรัพยากรธรรมชาติ  
ระยะ 5 ปี พ.ศ. 2562 – 2566

มหาวิทยาลัยเทคโนโลยีราชมงคลตะวันออก

## คำนำ

แผนกลยุทธ์ของคณะเกษตรศาสตร์และทรัพยากรธรรมชาติฉบับนี้ จัดทำขึ้นโดยยึดแนวปฏิบัติจากแผนยุทธศาสตร์การพัฒนามหาวิทยาลัยเทคโนโลยีราชมงคลตะวันออก พ.ศ. 2556 – 2560 (ฉบับทบทวน พ.ศ. 2559) เพื่อเป็นกรอบแนวทางการดำเนินงานและติดตามผลการปฏิบัติราชการของคณะเกษตรศาสตร์และทรัพยากรธรรมชาติ โดยสาระสำคัญของแผนกลยุทธ์ ประกอบด้วย 3 ส่วนหลัก ประกอบด้วย บทนำ การวิเคราะห์สถานการณ์ (SWOT Analysis) และแผนกลยุทธ์คณะเกษตรศาสตร์และทรัพยากรธรรมชาติ ระยะ 5 ปี (พ.ศ. 2562 – 2566)

คณะเกษตรศาสตร์และทรัพยากรธรรมชาติ เป็นหน่วยงานที่ผลิตกำลังคนที่มีความพร้อมไปพัฒนาประเทศ โดยมุ่งการศึกษาให้ผู้สำเร็จการศึกษามีความรู้ทางด้านวิทยาศาสตร์และเทคโนโลยี มีความสามารถเชิงการแข่งขัน ตามความต้องการของตลาดแรงงาน และมีจุดเน้นที่เป็นหน่วยงานที่มุ่งส่งเสริมการพัฒนาเชิงเศรษฐกิจด้วยองค์ความรู้ที่อยู่บนพื้นฐานแห่งความต้องการของสังคมเพื่อสนองความต้องการของผู้รับบริการ เพื่อประโยชน์ต่อการพัฒนาเศรษฐกิจและสังคมอย่างยั่งยืน คณะมีความคาดหวังให้แผนกลยุทธ์ฉบับนี้ เป็นของคณะเกษตรศาสตร์และทรัพยากรธรรมชาติเกิดผลสัมฤทธิ์บรรลุเป้าประสงค์และวิสัยทัศน์ของคณะ สามารถตอบสนองเป้าหมายและผลลัพธ์ตามยุทธศาสตร์ต่าง ได้อย่างเป็นรูปธรรมที่ชัดเจน

คณะเกษตรศาสตร์และทรัพยากรธรรมชาติ

## สารบัญ

	หน้า
ส่วนที่ 1 บทนำ	1
ส่วนที่ 2 การวิเคราะห์สถานการณ์ (SWOT Analysis)	10
ส่วนที่ 3 แผนกลยุทธ์คณะเกษตรศาสตร์และทรัพยากรธรรมชาติ ระยะ 5 ปี พ.ศ. 2557-2561	19
ภาคผนวก	
แผนการดำเนินงานและงบประมาณโครงการต่าง ๆ ประจำปีงบประมาณ พ.ศ. 2562	33

## บทที่ 1

### บทนำ

#### ประวัติความเป็นมาของคณะเกษตรศาสตร์และทรัพยากรธรรมชาติ

**พุทธศักราช 2501** ได้รับการจัดตั้งในนาม “วิทยาลัยเกษตรกรรมบางพระจังหวัดชลบุรี” สังกัดกรมอาชีวศึกษากระทรวงศึกษาธิการวันที่ 4 มีนาคม 2501 เริ่มรับข้าราชการครูที่กรมอาชีวศึกษาคัดเลือกมาศึกษาต่อหลักสูตรฝึกหัดครูประถมกสิกรรม (ป.ป.ก.) จำนวน 30 คนในปีการศึกษา 2501

**พุทธศักราช 2505** วิทยาลัยเกษตรกรรมบางพระจังหวัดชลบุรีเปิดรับบุคคลภายนอกเข้าศึกษาหลักสูตรมัธยมศึกษาตอนปลายสายอาชีพเกษตรกรรม (มศ.4-5-6) และหลักสูตรประกาศนียบัตรครูมัธยมเกษตรกรรม (ปม.ก.)

**พุทธศักราช 2510-2514** วิทยาลัยเกษตรกรรมบางพระได้เข้าร่วมโครงการเงินกู้เพื่อพัฒนาอาชีวศึกษา (ก.พ.อ.) โดยกำหนดให้เป็นศูนย์การพัฒนาอาชีวเกษตรทำหน้าที่ผลิตและอบรมครูสาขาอาชีวเกษตร

**พุทธศักราช 2516** วิทยาลัยเกษตรกรรมบางพระได้รับอนุมัติให้เปิดสอนหลักสูตรประกาศนียบัตรวิชาชีพชั้นสูง (ปว.ส.) แผนกเกษตรกรรมแล้วให้นักศึกษาต่อหลักสูตรครูมัธยมเกษตรกรรม (ปม.ก.) อีก 1 ปี เทียบเท่าระดับปริญญาตรี เพื่อขยายการผลิตกำลังคนระดับเทคนิคการเกษตรและเป็นศูนย์กลางการศึกษาอบรมครูเกษตรกรรมอันเป็นที่ต้องการของตลาดแรงงานในขณะนั้น

**พุทธศักราช 2517** กระทรวงศึกษาธิการได้อนุมัติให้วิทยาลัยเกษตรกรรมบางพระเปิดสอนหลักสูตรประกาศนียบัตรเทคนิคชั้นสูง (ปท.ส.) เกษตรศาสตร์ซึ่งมีการเปิดสอนเพียงรุ่นเดียวเท่านั้น ต่อมาผู้ที่จบหลักสูตรนี้ได้มีการเปลี่ยนวุฒิเป็น วิทยาศาสตร์บัณฑิต (วท.บ.) เทคโนโลยีการเกษตร

**พุทธศักราช 2518** วิทยาลัยเกษตรกรรมบางพระได้ออมนาสังกัดวิทยาลัยเทคโนโลยีและอาชีวศึกษาจัดตั้งคณะเกษตรศาสตร์เพื่อดำเนินการจัดการศึกษาหลักสูตรวิทยาศาสตร์บัณฑิต (วท.บ.) เกษตรศาสตร์ 4 สาขาวิชาเอกคือพืชศาสตร์-พืชไร่/นาพืชศาสตร์-พืชสวนสัตวศาสตร์และเกษตรศึกษา ขณะเดียวกันก็จัดการศึกษาหลักสูตรประโยคครูมัธยมเกษตรกรรม (ปม.ก.) ในนามของวิทยาเขตเกษตรบางพระจนถึงปีการศึกษา 2522

วิทยาลัยเกษตรกรรมบางพระ สังกัดกรมอาชีวศึกษา ได้รับการสถาปนาในนาม “วิทยาลัยเทคโนโลยีและอาชีวศึกษา” วันที่ 27 กุมภาพันธ์ 2518 เป็นวันที่พระราชบัญญัติ “วิทยาลัยเทคโนโลยีและอาชีวศึกษา” ได้ถูกประกาศในราชกิจจานุเบกษาและมีผลบังคับใช้เพื่อผลิตครูอาชีวศึกษาระดับปริญญาตรีให้การศึกษาทางด้านอาชีพทั้งระดับต่ำกว่าปริญญาตรีและระดับปริญญาตรี

**พุทธศักราช 2530** คณะเกษตรศาสตร์บางพระได้รับอนุมัติให้จัดการศึกษาหลักสูตรวิทยาศาสตรบัณฑิตสาขาเกษตรกลวิธานเพิ่มขึ้นอีกหนึ่งหลักสูตร

วิทยาลัยเทคโนโลยีและอาชีวศึกษาได้พัฒนาระบบการเรียนการสอนให้ได้มาตรฐานการศึกษาที่มีคุณภาพ และศักยภาพ มีความพร้อมในหลาย ๆ ด้าน จนกระทั่งปี พ.ศ.2531 พระบาทสมเด็จพระเจ้าอยู่หัว ภูมิพลอดุลยเดชทรงพระกรุณาโปรดเกล้าฯ พระราชทาน ชื่อใหม่ว่า “สถาบันเทคโนโลยีราชมงคล” ในวันที่ 15 กันยายน 2531 และมีผลบังคับใช้ตั้งแต่วันที่ 19 สิงหาคม 2532

**พุทธศักราช 2532** วิทยาลัยเทคโนโลยีและอาชีวศึกษาได้รับพระมหากรุณาธิคุณจากพระบาทสมเด็จพระเจ้าอยู่หัวภูมิพลอดุลยเดชพระราชทานนามใหม่เป็นสถาบันเทคโนโลยีราชมงคล และในปีเดียวกันนี้คณะเกษตรศาสตร์บางพระได้รับอนุมัติให้เปิดสอนหลักสูตรวิทยาศาสตร์บัณฑิต วิชาเอกการบริหารธุรกิจเกษตร

**พุทธศักราช 2534** คณะเกษตรศาสตร์บางพระได้รับอนุมัติให้จัดการศึกษาหลักสูตรวิทยาศาสตร์บัณฑิตวิชาเอกวิทยาศาสตร์และเทคโนโลยีการอาหารวิชาเอกประมงและวิชาเอกวิทยาศาสตร์สุขภาพสัตว์เพิ่มขึ้นอีก 3 หลักสูตร

**พุทธศักราช 2535** คณะเกษตรศาสตร์บางพระได้รับอนุมัติให้จัดการศึกษาหลักสูตรวิทยาศาสตร์บัณฑิตวิชาเอกเทคโนโลยีชีวภาพเพิ่มอีกหนึ่งหลักสูตร

**พุทธศักราช 2540** คณะเกษตรศาสตร์บางพระได้รับอนุมัติให้จัดการศึกษาหลักสูตรวิทยาศาสตร์บัณฑิตสำหรับผู้สำเร็จการศึกษาระดับมัธยมศึกษาตอนปลายหรือเทียบเท่าระยะเวลาการศึกษาตลอดหลักสูตร 4 ปี

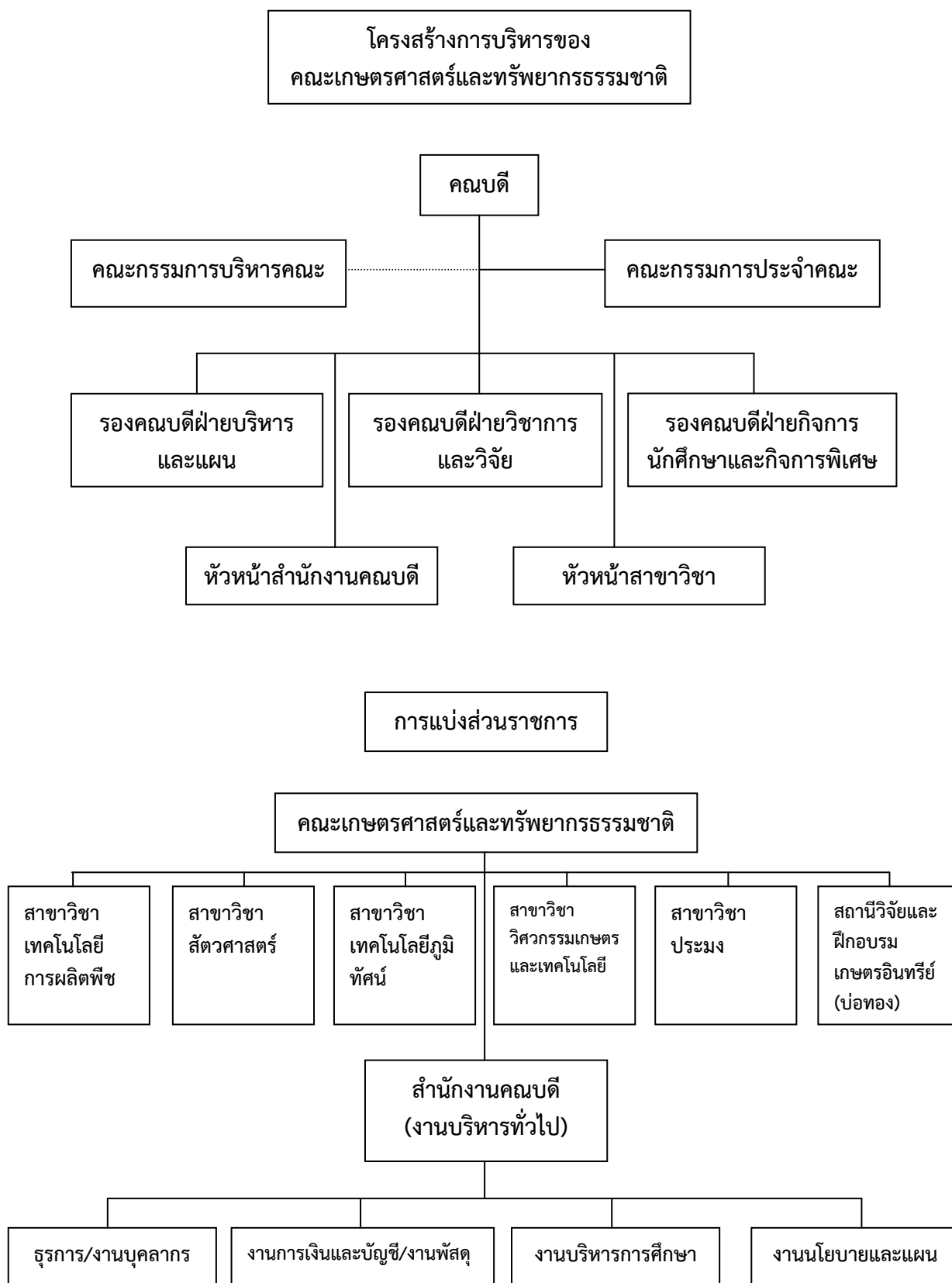
**พุทธศักราช 2542** คณะเกษตรศาสตร์บางพระได้รับอนุมัติให้จัดการศึกษาหลักสูตรวิทยาศาสตร์บัณฑิตสาขาพัฒนาผลิตภัณฑ์อุตสาหกรรมเกษตรและสาขาเทคโนโลยีภูมิทัศน์

**พุทธศักราช 2548**วันที่ 18 มกราคม 2548 พระราชบัญญัติมหาวิทยาลัยเทคโนโลยีราชมงคล พ.ศ. 2548 ได้รับประกาศในราชกิจจานุเบกษา เล่ม 122 ตอนที่ 6ก วันที่ 18 มกราคม 2548 ซึ่งมีผลให้พระราชบัญญัติฉบับนี้ มีผลบังคับใช้ ตั้งแต่วันที่ 19 มกราคม 2548 หรือนับตั้งแต่วันที่ถัดจากวันประกาศในราชกิจจานุเบกษาเป็นต้นไป ตามมาตรา 2 ภายใต้ พ.ร.บ. ดังกล่าว ทำให้เกิดการหลอมรวมวิทยาเขตบางพระ วิทยาเขตจันทบุรี วิทยาเขตจักรพงษ์ภูวนารถ วิทยาเขตอุเทนถวาย และคณะเกษตรศาสตร์บางพระ เป็นมหาวิทยาลัยเทคโนโลยีราชมงคลตะวันออก สังกัดสำนักงานคณะกรรมการการอุดมศึกษา กระทรวงศึกษาธิการโดยในวิทยาเขตบางพระมี 4 คณะ 1 สถาบัน ประกอบด้วย คณะเกษตรศาสตร์และทรัพยากรธรรมชาติ คณะมนุษยศาสตร์และสังคมศาสตร์ คณะวิทยาศาสตร์และเทคโนโลยี คณะสัตวแพทยศาสตร์ และสถาบันเทคโนโลยีการบิน

คณะเกษตรศาสตร์และทรัพยากรธรรมชาติ ประกอบด้วย 5 สาขาวิชา และ 1 สถาบัน คือ สาขาวิชาเทคโนโลยีการผลิตพืช สาขาวิชาสัตวศาสตร์ สาขาวิชาวิศวกรรมเกษตรและเทคโนโลยี สาขาวิชาประมง สาขาวิชาเทคโนโลยีภูมิทัศน์ และสถานีวิจัยและฝึกอบรมเกษตรอินทรีย์ (บ่อทอง)

ปัจจุบัน คณะเกษตรศาสตร์และทรัพยากรธรรมชาติ ได้ดำเนินการปรับปรุงหลักสูตรเพื่อให้ถูกต้องตามประกาศกระทรวงศึกษาธิการ เรื่อง เกณฑ์มาตรฐานหลักสูตรระดับปริญญาตรี พ.ศ. 2548 ประกาศกระทรวงศึกษาธิการ เรื่อง แนวทางการบริหารเกณฑ์มาตรฐานหลักสูตรระดับอุดมศึกษา พ.ศ. 2548 ประกาศกระทรวงศึกษาธิการ เรื่อง กรอบมาตรฐานคุณวุฒิระดับอุดมศึกษาแห่งชาติ พ.ศ. 2552 และประกาศกระทรวงศึกษาธิการ เรื่อง แนวทางการปฏิบัติตามกรอบมาตรฐานคุณวุฒิระดับอุดมศึกษาแห่งชาติ พ.ศ. 2552 โดยได้พัฒนาหลักสูตรวิทยาศาสตร์บัณฑิต หลักสูตรปรับปรุง พ.ศ. 2559 จำนวน 4 หลักสูตร ได้แก่ หลักสูตรวิทยาศาสตร์บัณฑิต สาขาวิชาพืชศาสตร์ สาขาวิชาสัตวศาสตร์ สาขาวิชาประมง และสาขาวิชาเทคโนโลยีภูมิทัศน์ หลักสูตรปรับปรุง พ.ศ. 2560

จำนวน 1 หลักสูตร ได้แก่ หลักสูตรวิทยาศาสตรบัณฑิต สาขาวิชาเกษตรกลวิธานและได้พัฒนาหลักสูตรวิทยาศาสตรมหาบัณฑิต หลักสูตรปรับปรุง พ.ศ. 2560 จำนวน 1 หลักสูตร ได้แก่ หลักสูตรวิทยาศาสตรมหาบัณฑิต สาขาวิชาสัตวศาสตร์ และหลักสูตรปรับปรุง พ.ศ. 2560 จำนวน 1 หลักสูตร ได้แก่ หลักสูตรวิทยาศาสตรมหาบัณฑิต สาขาวิชาพืชศาสตร์



## คณะกรรมการประจำคณะ

อ้างถึงพระราชบัญญัติ มหาวิทยาลัยเทคโนโลยีราชมงคล พ.ศ. 2548 มาตรา 38  
คณะกรรมการประจำคณะมีอำนาจและหน้าที่ ดังนี้

- 1) จัดทำแผนพัฒนาของคณะให้สอดคล้องกับนโยบายของมหาวิทยาลัย
- 2) พิจารณาวางระเบียบและออกข้อบังคับภายในคณะตามที่สภามหาวิทยาลัยมอบหมาย
- 3) พิจารณากำหนดหลักสูตรและรายละเอียดเกี่ยวกับหลักสูตรสำหรับคณะเพื่อเสนอต่อสภามหาวิทยาลัย
- 4) จัดการวัดผลประเมินผล และควบคุมมาตรฐานการศึกษาของคณะ
- 5) ส่งเสริมงานวิจัย งานบริการวิชาการแก่สังคม งานทะนุบำรุงศิลปะและวัฒนธรรมและงานรักษาสีงแวดล้อม
- 6) ให้คำปรึกษาและขอแนะนำเกี่ยวกับการดำเนินกิจการต่างๆ ของคณะ
- 7) แต่งตั้งคณะอนุกรรมการเพื่อดำเนินการอย่างหนึ่งอย่างใดอันอยู่ในอำนาจและหน้าที่ของคณะกรรมการประจำคณะ
- 8) ดำเนินการอื่นใดตามที่สภามหาวิทยาลัย สภาวิชาการ หรืออธิการบดีมอบหมาย

## คณะกรรมการบริหารคณะ

มีอำนาจหน้าที่

- 1) วางนโยบายและแผนงานของส่วนงานให้สอดคล้องกับนโยบายของมหาวิทยาลัย
- 2) กำหนดแนวทางการบริหารการเงินและงบประมาณ รวมทั้งให้ความเห็นชอบในงบประมาณของส่วนงาน
- 3) กำหนดแนวทางการพัฒนาการจัดการศึกษา การวิจัย การบริการทางวิชาการ การรักษามาตรฐานคุณภาพทางวิชาการ การประกันคุณภาพการศึกษา และกำหนดระบบภาระงานให้สอดคล้องกับมหาวิทยาลัย
- 4) ปฏิบัติหน้าที่อื่นตามที่คณบดีมอบหมาย

## การแบ่งส่วนราชการ

### สำนักงานคณบดี

สำนักงานคณบดีรับผิดชอบงานต่างๆ ภายใต้การกำกับดูแลของคณบดีและรองคณบดีแต่ละฝ่าย ได้แก่ งานบริหารและธุรการงานพัสดุงานบริการการศึกษา งานการเงินและบัญชี และงานนโยบายและแผน

### สาขาวิชา

สาขาวิชาในสังกัดคณะเกษตรศาสตร์และทรัพยากรธรรมชาติ ประกอบด้วย

- สาขาวิชาเทคโนโลยีการผลิตพืช
- สาขาวิชาสัตวศาสตร์
- สาขาวิชาวิศวกรรมเกษตรและเทคโนโลยี
- สาขาวิชาประมง
- สาขาวิชาเทคโนโลยีภูมิทัศน์



## บทบาทของหน่วยงาน

ในปีการศึกษา 2556 คณะเกษตรศาสตร์และทรัพยากรธรรมชาติ ได้จัดการศึกษาทั้งในระดับปริญญาตรี และระดับบัณฑิตศึกษา มีจำนวนหลักสูตรที่เปิดสอนทั้งหมด 8 หลักสูตร โดยจำแนกเป็นหลักสูตรระดับปริญญาตรี 5 หลักสูตร และระดับปริญญาโท 3 หลักสูตร ซึ่งมีรายละเอียดดังนี้

**หลักสูตรระดับปริญญาตรีจำนวน 5 หลักสูตร ได้แก่**

- 1) สาขาวิชาพืชศาสตร์
- 2) สาขาวิชาสัตวศาสตร์
- 3) สาขาวิชาเกษตรกลวิธาน
- 4) สาขาวิชาประมง
- 5) สาขาวิชาเทคโนโลยีภูมิทัศน์

**หลักสูตรระดับปริญญาโทจำนวน 2หลักสูตร ได้แก่**

- 1) สาขาวิชาพืชศาสตร์
- 2) สาขาวิชาสัตวศาสตร์

ทั้งนี้ การจัดการศึกษาระดับปริญญาตรี มี 2 ระบบคือ

1. **หลักสูตรปริญญาตรีวิทยาศาสตร์บัณฑิต(เทียบโอน)** รับผู้สำเร็จการศึกษาระดับประกาศนียบัตรวิชาชีพชั้นสูง (ปวส.) ระยะเวลาศึกษาตลอดหลักสูตร 2 ปีในสาขาวิชาพืชศาสตร์ (วิชาเอกพืชสวน วิชาเอกพืชไร่ และวิชาเอกพืชคุณภาพ)สาขาวิชาสัตวศาสตร์สาขาวิชาเกษตรกลวิธาน และสาขาวิชาประมง

2. **หลักสูตรปริญญาตรีวิทยาศาสตร์บัณฑิต**รับผู้สำเร็จการศึกษาระดับมัธยมศึกษาตอนปลายหรือเทียบเท่าระยะเวลาการศึกษาตลอดหลักสูตร 4 ปีในสาขาวิชาพืชศาสตร์ (วิชาเอกพืชสวน วิชาเอกพืชไร่ และวิชาเอกพืชคุณภาพ) สาขาวิชาสัตวศาสตร์สาขาวิชาเกษตรกลวิธานสาขาวิชาประมงและสาขาวิชาเทคโนโลยีภูมิทัศน์

## ความสำคัญของแผนปฏิบัติงานราชการ

แผนพัฒนาเศรษฐกิจและสังคมแห่งชาติ ฉบับที่ 12มีพระบรมราชโองการโปรดเกล้าฯ ประกาศแผนพัฒนาเศรษฐกิจและสังคมแห่งชาติ ฉบับที่ 12 (พ.ศ. 2560-2564) ในพระราชกฤษฎีกาเมื่อวันที่ 29 ธันวาคม 2559

- แผนพัฒนาฯ 12 ใช้แนวคิดที่ต่อเนื่องจากแผนพัฒนาฯ ฉบับที่ 9-11 โดยยังคงยึดหลัก “ปรัชญาเศรษฐกิจพอเพียง” เพื่อเสริมสร้างภูมิคุ้มกันและช่วยให้สังคมไทยสามารถยืนหยัดอยู่ได้อย่างมั่นคงเกิดภูมิคุ้มกัน และมีการบริหารจัดการความเสี่ยงอย่างเหมาะสม ส่งผลให้การพัฒนาประเทศสู่ความสมดุลและยั่งยืน
- วิสัยทัศน์ ประเทศไทยในระยะ 5 ปีข้างหน้า คือ “สังคมอยู่ร่วมกันอย่างมีความสุข ด้วยความเสมอภาค เป็นธรรม และมีภูมิคุ้มกันต่อการเปลี่ยนแปลง”
- ยุทธศาสตร์การพัฒนาประเทศ มี 10 ประการ คือ
  1. ยุทธศาสตร์การเสริมสร้างและพัฒนาศักยภาพทุนมนุษย์
  2. ยุทธศาสตร์การสร้างความเป็นธรรมและลดความเหลื่อมล้ำในสังคม
  3. ยุทธศาสตร์การสร้างความเข้มแข็งทางเศรษฐกิจและแข่งขันได้อย่างยั่งยืน

4. ยุทธศาสตร์การพัฒนาคนสู่สังคมแห่งการเรียนรู้ตลอดชีวิตอย่างยั่งยืน
  5. ยุทธศาสตร์การเสริมสร้างความมั่นคงแห่งชาติเพื่อการพัฒนาประเทศสู่ความมั่งคั่งและยั่งยืน
  6. ยุทธศาสตร์การบริหารจัดการในภาครัฐ การป้องกันการทุจริตประพฤติมิชอบและธรรมาภิบาลในสังคมไทย
  7. ยุทธศาสตร์การพัฒนาโครงสร้างพื้นฐานและระบบโลจิสติกส์
  8. ยุทธศาสตร์การพัฒนาวิทยาศาสตร์ เทคโนโลยี วิจัย และนวัตกรรม
  9. ยุทธศาสตร์การพัฒนาภาค เมือง และพื้นที่เศรษฐกิจ
  10. ยุทธศาสตร์ความร่วมมือระหว่างประเทศเพื่อการพัฒนา
- ยุทธศาสตร์ที่เกี่ยวข้องกับวิทยาศาสตร์และเทคโนโลยี คือ **ยุทธศาสตร์การพัฒนาวิทยาศาสตร์ เทคโนโลยี วิจัย และนวัตกรรม**
  - ปัจจัยแวดล้อมและความสามารถในการแข่งขันปัจจุบันของไทย โดยสถาบันการจัดอันดับความสามารถในการแข่งขันทางเศรษฐกิจที่สำคัญของโลก ทั้งสถาบันการจัดการนานาชาติ (International Institute for Management Development : IMD) และการประชุมเวทีเศรษฐกิจโลก (WOrld Economic Forum : WEF) มีข้อสรุปตรงกันว่า ประเทศไทยยังมีความอ่อนแอด้านวิทยาศาสตร์และเทคโนโลยี โดยตัวชี้วัดหลักด้านการลงทุนในการวิจัยและพัฒนา การลงทุนในโครงสร้างพื้นฐานวิทยาศาสตร์และเทคโนโลยี จำนวนบุคลากรทางการวิจัยและพัฒนา จำนวนสิทธิบัตรและการคุ้มครองทรัพย์สินทางปัญญา ยังเป็นข้อจำกัดต่อการนำองค์ความรู้วิทยาศาสตร์และเทคโนโลยีมาใช้สนับสนุนการเพิ่มศักยภาพการแข่งขันของประเทศโดยรวม
  - นอกจากนี้ หน่วยงานต่างๆ ภายใต้ระบบวิจัยของไทย ยังขาดการบูรณาการในการทำงานระหว่างกัน รวมทั้งขาดกลไกที่มีประสิทธิภาพในการสร้างความเชื่อมโยงการวิจัยระหว่างภาครัฐ ภาคเอกชน และชุมชน และการจัดการความเสี่ยง ตลอดจนการจัดการจัดสรรผลประโยชน์ที่เกิดจากการวิจัยและพัฒนาในเชิงพาณิชย์ยังไม่ชัดเจน ทำให้ไม่สามารถนำผลงานวิจัยไปประยุกต์ใช้ในเชิงพาณิชย์ได้เท่าที่ควร
  - แนวทางในการพัฒนาวิทยาศาสตร์ เทคโนโลยี วิจัย และนวัตกรรม ให้เป็นพลังขับเคลื่อนเศรษฐกิจได้แก่
    - สร้างสภาพแวดล้อมที่เอื้ออำนวย ระบบการให้สิ่งจูงใจ จัดตั้งกองทุนร่วมภาครัฐและเอกชน
    - ส่งเสริมโครงการลงทุนวิจัยและพัฒนาขนาดใหญ่ ในสาขาที่เป็นเป้าหมายการพัฒนาประเทศ
    - ปรับระบบบริหารจัดการ มีการประสานและเชื่อมโยงระหว่างหน่วยงานที่เกี่ยวข้องอย่างมีบูรณาการ
    - เร่งพัฒนาอุทยานวิทยาศาสตร์ ศูนย์ความเป็นเลิศ ศูนย์บ่มเพาะ สถาบันวิจัยและพัฒนา สถาบันวิจัยเฉพาะทางในสาขาวิทยาศาสตร์ ศูนย์บริการวิเคราะห์ทดสอบ สนับสนุนให้ภาคเอกชนและนักลงทุนต่างประเทศ จัดตั้งศูนย์วิจัยในประเทศไทย นำข้อมูลภูมิสารสนเทศมาประยุกต์ใช้เพื่อการพัฒนาประเทศในด้านต่างๆ
    - ส่งเสริมการลงทุนวิจัยและพัฒนานวัตกรรมที่นำไปใช้ประโยชน์ทั้งเชิงพาณิชย์และชุมชน

- พัฒนาบุคลากรด้านวิทยาศาสตร์และนักวิจัยให้เพียงพอทั้งในเชิงปริมาณและคุณภาพ บูรณาการระหว่างการเรียนรู้และการทำงานจริงในสถานประกอบการ
- สนับสนุนนักเรียนทุน ผู้มีความสามารถพิเศษ พัฒนาครูวิทยาศาสตร์ รูปแบบและสื่อการเรียนการสอน สร้างความตระหนักของประชาชนให้เรียนรู้ คิด และทำอย่างเป็นวิทยาศาสตร์ เปิดโอกาสให้เข้าถึงข้อมูลและองค์ความรู้ด้านวิทยาศาสตร์และเทคโนโลยีได้อย่างทั่วถึง

ตามแผนนี้ ให้ความสำคัญต่อประชาคมอาเซียนมาก วิชาชีพที่สามารถเคลื่อนย้ายแรงงานได้อย่างเสรี ตามกรอบความร่วมมือของประชาคมเศรษฐกิจอาเซียน มี 7 สาขา คือ วิศวกรรม พยาบาล สถาปัตยกรรม ช่างสำรวจ แพทย์ ทันตแพทย์ และนักบัญชี และกำลังอยู่ระหว่างดำเนินการรับรอง สาขาบริการท่องเที่ยว

จากนโยบายของรัฐบาลดังกล่าวข้างต้นจึงมีการปฏิรูประบบงบประมาณและบริหารรายจ่าย โดย

1. ปฏิรูประบบงบประมาณไปสู่ระบบที่มุ่งเน้นผลงานให้มีแผนการจัดสรรงบประมาณระยะปานกลาง และมีการประเมินผลผลิตและผลลัพธ์
2. ให้มีการจัดทำบัญชีรายรับ – รายจ่ายรวมของภาครัฐที่ครอบคลุมงบประมาณส่วนกลาง รัฐวิสาหกิจ และส่วนท้องถิ่น
3. มีกลไกประสานแผนงาน แผนเงิน แผนคนเพื่อให้เกิดการบูรณาการทั้งระบบโดยยึดหลักของพื้นที่ ภารกิจ และการมีส่วนร่วม และให้จัดสรรงบประมาณลงสู่ประชาชนหรือองค์กรนอกภาครัฐได้โดยตรง
4. ปรับปรุงการบริหารรายจ่ายงบประมาณแผ่นดินให้มีเพียงพอสำหรับการลงทุนเพื่อการพัฒนา และการผ่อนชำระหนี้ รวมทั้งพิจารณาปรับปรุงระบบเงินประจำงวด และประสิทธิภาพการเบิกจ่าย
5. จัดระบบกองทุนและเงินหมุนเวียนที่รัฐบาลสนับสนุนให้มีประสิทธิภาพและความโปร่งใสในการบริหารการคลังและลดภาระงบประมาณ

จะเห็นได้ว่ารัฐบาลได้มุ่งเน้นการสร้าง ความมั่นคงทางการคลังในระยะยาว เพื่อพัฒนาให้ประเทศไทยเป็นประตูเศรษฐกิจของภูมิภาค มีการบริหารจัดการโดยอาศัยศักยภาพของพื้นที่ เศรษฐกิจที่กระจายอยู่ในภูมิภาคต่าง ๆ และเชื่อมโยงกับตลาดโลกอย่างเป็นระบบ เพื่อเสริมสร้างความแข็งแกร่งของเศรษฐกิจโดยรวมของประเทศ

กระทรวงศึกษาธิการ เป็นหน่วยงานหนึ่งของรัฐบาลที่จะต้องปฏิบัติภารกิจตอบสนองนโยบายของรัฐบาลที่วางไว้ โดยทำหน้าที่เป็นองค์กรหลักในการจัดและส่งเสริมการศึกษาให้ประชาชนมีความรู้ คู่คุณธรรม มีคุณภาพ มีศักยภาพในการพัฒนาตนเอง พัฒนาเศรษฐกิจ พัฒนาสังคมฐานความรู้ และเพิ่มขีดความสามารถในการแข่งขันของประเทศ การจัดการศึกษานั้นจำเป็นต้องมีงบประมาณรองรับการดำเนินการ การจัดทำงบประมาณระยะสั้นก็คือการจัดทำงบประมาณ รายจ่ายประจำปีซึ่งหน่วยงานไม่สามารถจะพยากรณ์ผลสัมฤทธิ์ในอนาคตได้ และในการลงทุนทางการศึกษานั้นเป็นการลงทุนที่ต่อเนื่องและใช้งบประมาณผูกพัน จำเป็นต้องวางแผนปฏิบัติราชการประจำปีเพื่อจะได้นำแผนดังกล่าวมาคำนวณงบประมาณรายจ่ายตามแผนปฏิบัติงาน นำข้อมูลงบประมาณรายจ่ายมาวิเคราะห์เพื่อจะได้เตรียมหารายได้เข้ารัฐ และจัดทำงบประมาณแบบสมดุล

มหาวิทยาลัยเทคโนโลยีราชมงคลตะวันออก เป็นสถาบันอุดมศึกษาในสังกัดกระทรวงศึกษาธิการ จึงได้จัดทำแผนปฏิบัติการประจำปีเพื่อสนองตอบต่อนโยบายของรัฐบาล และกระทรวงศึกษาธิการ ดังที่กล่าวมาแล้วข้างต้น

### วัตถุประสงค์ของการจัดทำแผนกลยุทธ์

1. จัดทำแผนระยะปานกลางตามนโยบายของรัฐบาลและกระทรวงศึกษาธิการเพื่อเป็นกรอบในการปฏิบัติการจัดการจัดสรรงบประมาณและติดตามผลการดำเนินการในรอบปี
2. เพื่อพัฒนาระบบบริหารการจัดการองค์กร ภายใต้ระบบบริหารหลักการบริหารกิจการบ้านเมืองและสังคมที่ดี
3. เพื่อเพิ่มประสิทธิภาพในการบริหารจัดการ และการจัดการศึกษาให้สามารถตอบสนองความต้องการของตลาดแรงงานในภาคเศรษฐกิจ และภาคสังคม
4. เพื่อพัฒนาหน่วยงานให้เป็นองค์กรแห่งการเรียนรู้ที่เน้นการวิจัย การสร้างสรรค์ สิ่งประดิษฐ์ นวัตกรรมและองค์ความรู้ด้านวิทยาศาสตร์และเทคโนโลยี สังคมศาสตร์ ในการขึ้นำการพัฒนาประเทศ
5. เพิ่มขีดความสามารถด้านงานวิจัย สิ่งประดิษฐ์นวัตกรรม บนพื้นฐานวิทยาศาสตร์และเทคโนโลยี
6. ให้บริการทางวิชาการเพื่อการแข่งขันและสร้างรายได้
7. เพิ่มศักยภาพในการทำนุบำรุงศิลปวัฒนธรรมและสิ่งแวดล้อม

## บทที่ 2

### การวิเคราะห์สถานการณ์ (SWOT Analysis)

#### 2.1 กระบวนการวิเคราะห์สถานการณ์ของคณะเกษตรศาสตร์และทรัพยากรธรรมชาติ

คณะเกษตรศาสตร์และทรัพยากรธรรมชาติได้วิเคราะห์สถานการณ์ (SWOT Analysis) โดยได้ทำการวิเคราะห์สถานการณ์จากปัจจัยภายใน (จุดแข็งและจุดอ่อน) และสถานการณ์จากปัจจัยภายนอก (โอกาสและอุปสรรค) ซึ่งมีกระบวนการดังนี้

1. สัมภาษณ์ผู้มีส่วนได้ส่วนเสียของคณะเกษตรศาสตร์และทรัพยากรธรรมชาติทั้งนักศึกษาปัจจุบันศิษย์เก่าผู้ใช้บัณฑิตบุคลากรสายวิชาการและสายสนับสนุนและผู้ใช้บริการเกี่ยวกับการบริการวิชาการและวิจัย

2. แจกเวียนผลการวิเคราะห์สถานการณ์ของคณะเกษตรศาสตร์และทรัพยากรธรรมชาติ (SWOT Analysis) ให้บุคลากรคณะเกษตรศาสตร์และทรัพยากรธรรมชาติทุกท่านร่วมแสดงความคิดเห็น

3. จัดประชุมคณะกรรมการดำเนินการจัดทำแผนกลยุทธ์คณะเกษตรศาสตร์และทรัพยากรธรรมชาติพ.ศ. 2562-2566 ซึ่งคณะกรรมการประกอบด้วยผู้บริหารและเจ้าหน้าที่ผู้รับผิดชอบในแต่ละภารกิจของคณะเกษตรศาสตร์และทรัพยากรธรรมชาติเพื่อร่วมกันพิจารณาและจัดลำดับความสำคัญและใช้เป็นข้อมูลประกอบในการจัดทำแผนกลยุทธ์คณะเกษตรศาสตร์และทรัพยากรธรรมชาติ

#### 2.2 ผลการวิเคราะห์สถานการณ์ของคณะเกษตรศาสตร์และทรัพยากรธรรมชาติ

การวิเคราะห์สถานการณ์จากปัจจัยภายใน

**จุดแข็ง (Strengths) (7 ข้อ)**

S1 บุคลากรมีทักษะและเชี่ยวชาญวิชาชีพและได้รับการพัฒนาอย่างต่อเนื่อง

S2 บุคลากรส่วนใหญ่มีความสามารถเป็นที่ยอมรับจากหน่วยงานภายนอกในการให้บริการวิชาการ

S3 มีแหล่งสร้างเงินรายได้ งานฟาร์ม และห้องปฏิบัติการที่พร้อมจะหารายได้ให้กับมหาวิทยาลัย

S4 มีชื่อเสียงด้านการศึกษากษตรศาสตร์ยาวนานต่อเนื่อง

S5 ศิษย์เก่ามีชื่อเสียงและเป็นผู้บริหารระดับสูงทั้งในภาครัฐบาลและเอกชน

S6 ศักยภาพเชิงพื้นที่ มีความพร้อมในการพัฒนา

S7 ทำเลที่ตั้งของมหาวิทยาลัยอยู่ใกล้กับแหล่งธุรกิจและ

**จุดอ่อน (Weaknesses) (12 ข้อ)**

W1 จำนวนผลงานวิจัยต่อคณาจารย์ประจำมีสัดส่วนค่อนข้างต่ำและนำมาใช้ประโยชน์มีจำนวนน้อย ผลงานวิจัยที่ตีพิมพ์ในวารสารระดับนานาชาติที่มี Impact factor สูงมีจำนวนน้อยมาก และขาดการจดสิทธิบัตร

W2 นักศึกษาและบุคลากรขาดทักษะการสื่อสารด้านภาษาอังกฤษ

W3 สัดส่วนคุณวุฒิและตำแหน่งทางวิชาการของอาจารย์ประจำไม่เป็นไปตามเกณฑ์ของ สกอ.กำหนด

W4 ขาดกลยุทธ์การบริหารและพัฒนาบุคลากรสายวิชาการ สายสนับสนุน และขาดการเตรียมความพร้อมให้กับผู้บริหารใหม่

W5 ค่าใช้จ่ายในการผลิตบัณฑิตทางด้านวิทยาศาสตร์สูง

W6 ขาดความสามัคคีในองค์กรและวัฒนธรรมองค์กรยังไม่เข้มแข็ง

W7 วัสดุอุปกรณ์ประกอบการเรียนการสอนอยู่ในสภาพไม่พร้อมใช้งาน ขาดงบประมาณในการสนับสนุน

W8 ขาดการจัดการพัฒนาองค์กรแห่งการเรียนรู้

W9 นโยบายและกระบวนการ ในการแสวงหารายได้ ไม่ชัดเจน

W10 การสื่อสารภายในองค์กรมีน้อย

W11 ขาดการสร้างขวัญและกำลังใจให้กับบุคลากร

W12 โครงสร้างพื้นฐาน (Infrastructure) ไม่สมบูรณ์

### การวิเคราะห์สถานการณ์จากปัจจัยภายนอก

#### โอกาส(Opportunities) (8 ข้อ)

O1 การเข้าสู่ประชาคมอาเซียนจะมีการเคลื่อนย้ายการลงทุน มีความต้องการแรงงานด้าน วิทยาศาสตร์และเทคโนโลยีมากขึ้นและมีโอกาสได้รับนักศึกษาจากกลุ่มอาเซียน

O2 การส่งเสริมความก้าวหน้าทางวิทยาศาสตร์และเทคโนโลยีเป็นนโยบายที่สำคัญของรัฐบาล และสนับสนุนการเพิ่มมูลค่าผลผลิตเกษตร

O3 มีเครือข่ายความร่วมมือจากชุมชนและหน่วยงานภายนอก

O4 สภาพการตื่นตัว ด้านการเกษตรและอาหารปลอดภัย เป็นมิตรกับสิ่งแวดล้อม ประชาชน ให้ความสนใจสุขภาพมากขึ้น เป็นโอกาสในการสร้างรายได้

O5 สถานประกอบการให้ความร่วมมือและยอมรับช่วยเหลือสนับสนุนในการฝึกสหกิจศึกษา

O6 ประชากรในพื้นที่เขตเมืองสนใจศึกษาอบรมด้านการเกษตรเพื่อเป็นอาชีพเสริมและอาชีพ อีสรระมากขึ้น

O7 การเกษตรเป็นอาชีพที่มีแนวโน้มมั่นคงในอนาคต

O8 อาชีพเกษตรเป็นทางเลือกของแผนการขยายโอกาสสำหรับสังคมผู้สูงอายุ

#### ภัยคุกคาม (Threats) (6 ข้อ)

T1 การศึกษาระดับอุดมศึกษามีการแข่งขันสูง โดยมหาวิทยาลัยที่มีชื่อเสียงหลายแห่งขยาย วิทยาเขตและจำนวนการรับนักศึกษามากขึ้น

T2 ค่านิยมของผู้ปกครองต้องการให้บุตรหลานได้เข้าเรียนในมหาวิทยาลัยที่มีชื่อเสียง

T3 ความเจริญก้าวหน้าทางด้านวิทยาศาสตร์และเทคโนโลยีต้องใช้เงินลงทุนสูงในด้าน เครื่องมือ/อุปกรณ์ห้องปฏิบัติการ

T4 ค่านิยมต่อการศึกษากเกษตรลดลง และยังไม่เข้าใจความสำคัญของการเรียนการสอนด้าน การเกษตรยุคใหม่

T5 อัตราการเกิดของประชากรลดลง ทำให้จำนวนผู้เข้าศึกษาลดน้อยลง

T6 มีกฎระเบียบบางอย่างจากหน่วยงานภายนอกที่ส่งผลกระทบต่อการทำงาน

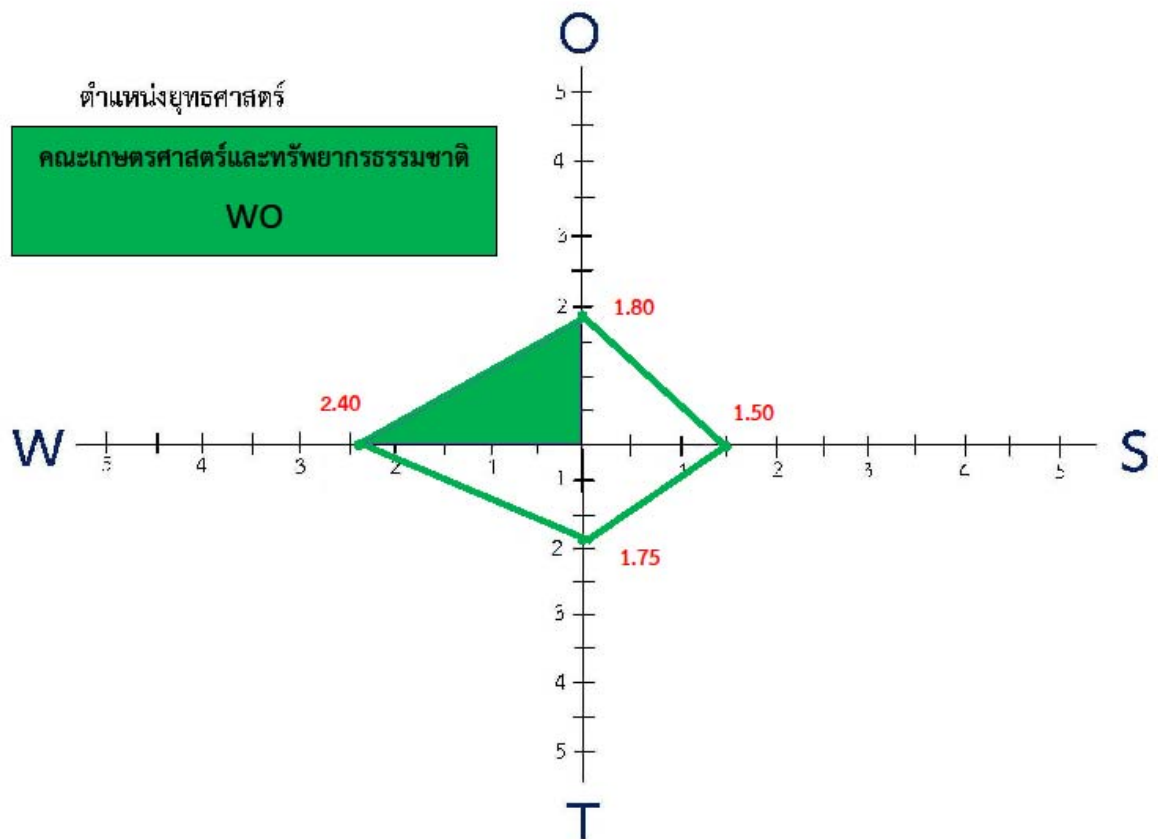
## 2.3 ตำแหน่งยุทธศาสตร์ของคณะเกษตรศาสตร์และทรัพยากรธรรมชาติ

ตารางวิเคราะห์ SWOT Matrix analysis ของคณะเกษตรศาสตร์และทรัพยากรธรรมชาติ

ปัจจัยภายใน	น้ำหนัก	คะแนน	น้ำหนัก x คะแนน
<b>จุดแข็ง (7 ข้อ)</b>			
S1 บุคลากรมีทักษะและเชี่ยวชาญวิชาชีพและได้รับการพัฒนาอย่างต่อเนื่อง	0.05	4	0.20
S2 บุคลากรส่วนใหญ่มีความสามารถเป็นที่ยอมรับจากหน่วยงานภายนอกในการให้บริการวิชาการ	0.05	3	0.15
S3 มีแหล่งสร้างเงินรายได้ งานฟาร์มและห้องปฏิบัติการที่พร้อมจะหารายได้ให้กับมหาวิทยาลัย	0.05	3	0.15
S4 มีชื่อเสียงด้านการศึกษาเกษตรศาสตร์ยาวนานต่อเนื่อง	0.05	4	0.20
S5 ศิษย์เก่ามีชื่อเสียงและเป็นผู้บริหารระดับสูงทั้งในภาครัฐบาลและเอกชน	0.10	5	0.50
S6 ศักยภาพเชิงพื้นที่ มีความพร้อมในการพัฒนา	0.05	3	0.15
S7 ทำเลที่ตั้งของมหาวิทยาลัยอยู่ใกล้กับแหล่งธุรกิจและอุตสาหกรรมที่เกี่ยวข้องกับด้านการเกษตร	0.05	3	0.15
<b>รวม</b>			<b>1.50</b>
<b>จุดอ่อน (12 ข้อ)</b>			
W1 จำนวนผลงานวิจัยต่อคณาจารย์ประจำมีสัดส่วนค่อนข้างต่ำ และนำมาใช้ประโยชน์มีจำนวนน้อย ผลงานวิจัยที่ตีพิมพ์ในวารสารระดับนานาชาติที่มี Impact factor สูงมีจำนวนน้อยมาก และขาดการจดสิทธิบัตร	0.05	5	0.25
W2 นักศึกษาและบุคลากรขาดทักษะการสื่อสารด้านภาษาอังกฤษ	0.05	4	0.20
W3 สัดส่วนคณาจารย์และตำแหน่งทางวิชาการของอาจารย์ประจำไม่เป็นไปตามเกณฑ์ของ สกอ.กำหนด	0.05	3	0.15
W4 ขาดกลยุทธ์การบริหารและพัฒนาบุคลากรสายวิชาการ สายสนับสนุน และขาดการเตรียมความพร้อมให้กับผู้บริหารใหม่	0.05	5	0.25
W5 ค่าใช้จ่ายในการผลิตบัณฑิตทางด้านวิทยาศาสตร์สูง	0.05	3	0.15
W6 ขาดความสามัคคีในองค์กรและวัฒนธรรมองค์กรยังไม่เข้มแข็ง	0.05	4	0.20
W7 วัสดุอุปกรณ์ประกอบการเรียนการสอนอยู่ในสภาพไม่พร้อมใช้งาน ขาดงบประมาณในการสนับสนุน	0.05	4	0.20
W8 ขาดการจัดการพัฒนาองค์กรแห่งการเรียนรู้	0.05	3	0.15
W9 นโยบายและกระบวนการในการแสวงหารายได้ ไม่ชัดเจน	0.05	5	0.25
W10 การสื่อสารภายในองค์กรมีน้อย	0.05	4	0.20
W11 ขาดการสร้างขวัญและกำลังใจให้กับบุคลากร	0.05	5	0.25
W12 โครงสร้างพื้นฐาน (Infrastructure) ไม่สมบูรณ์	0.05	3	0.15
<b>รวม</b>	<b>1.00</b>		<b>2.40</b>

ปัจจัยภายนอก	น้ำหนัก	คะแนน	น้ำหนัก x คะแนน
<b>โอกาส (8 ข้อ)</b>			
O1 การเข้าสู่ประชาคมอาเซียนจะมีการเคลื่อนย้ายการลงทุน มีความต้องการแรงงานด้านวิทยาศาสตร์และเทคโนโลยีมากขึ้นและมีโอกาสได้รับนักศึกษาจากกลุ่มอาเซียน	0.10	4	0.40
O2 การส่งเสริมความก้าวหน้าทางวิทยาศาสตร์และเทคโนโลยีเป็นนโยบายที่สำคัญของรัฐบาล และสนับสนุนการเพิ่มมูลค่าผลผลิตเกษตร	0.05	3	0.15
O3 มีเครือข่ายความร่วมมือจากชุมชนและหน่วยงานภายนอก	0.10	3	0.30
O4 มีสภาวะการตื่นตัว ด้านการเกษตรและอาหารปลอดภัย เป็นมิตรกับสิ่งแวดล้อม ทำให้ประชาชนให้ความสนใจสุขภาพมากขึ้น เป็นโอกาสในการสร้างรายได้	0.10	4	0.40
O5 สถานประกอบการให้ความร่วมมือและยอมรับให้ความช่วยเหลือสนับสนุนการฝึกสหกิจศึกษา	0.05	3	0.15
O6 ประชากรในพื้นที่เขตเมืองสนใจศึกษาอบรมด้านการเกษตร เพื่อเป็นอาชีพเสริมและอาชีพอิสระมากขึ้น	0.05	3	0.15
O7 การเกษตรเป็นอาชีพที่มีแนวโน้มมั่นคงในอนาคต	0.05	3	0.15
O8 อาชีพเกษตรเป็นทางเลือกของแผนการขยายโอกาสสำหรับสังคมผู้สูงอายุ	0.05	2	0.10
<b>รวม</b>			<b>1.80</b>
<b>ภัยคุกคาม (6 ข้อ)</b>			
T1 การศึกษาระดับอุดมศึกษามีการแข่งขันสูง โดยมหาวิทยาลัยที่มีชื่อเสียงหลายแห่งขยายวิทยาเขตและจำนวนการรับนักศึกษามากขึ้น	0.10	5	0.50
T2 ค่านิยมของผู้ปกครองต้องการให้บุตรหลานได้เข้าเรียนในมหาวิทยาลัยที่มีชื่อเสียง	0.10	4	0.40
T3 ความเจริญก้าวหน้าทางด้านวิทยาศาสตร์และเทคโนโลยีต้องใช้เงินลงทุนสูงในด้านเครื่องมือ/อุปกรณ์ห้องปฏิบัติการ	0.05	3	0.15
T4 ค่านิยมต่อการศึกษาเกษตรลดลง และยังไม่เข้าใจความสำคัญของการเรียนการสอนด้านการเกษตรยุคใหม่	0.10	4	0.40
T5 อัตราการเกิดของประชากรลดลง ทำให้จำนวนผู้เข้าศึกษาลดน้อยลง	0.05	3	0.15
T6 มีกฎระเบียบบางอย่างจากหน่วยงานภายนอกที่ส่งผลกระทบต่อการทำงาน	0.05	3	0.15
<b>รวม</b>	<b>1.00</b>		<b>1.75</b>





## 2.4 การกำหนดกลยุทธ์

จากการวิเคราะห์สภาพสถานการณ์โดยการวิเคราะห์จุดแข็งจุดอ่อนโอกาสและภัยคุกคามนำข้อมูลมาวิเคราะห์ในรูปแบบความสัมพันธ์โดยใช้ตาราง TOWS Matrix เพื่อกำหนดเป็นกลยุทธ์ได้แก่ กลยุทธ์เชิงรุกกลยุทธ์เชิงป้องกันกลยุทธ์เชิงแก้ไขและกลยุทธ์ปรับปรุง

### 1. กลยุทธ์เชิงรุก (SO)

<b>สถานการณ์จากปัจจัยภายใน จุดแข็ง (Strengths) และ สถานการณ์จากปัจจัยภายนอก โอกาส (Opportunities)</b>	<p>O1 การเข้าสู่ประชาคมอาเซียนจะมีการเคลื่อนย้ายการลงทุน มีความต้องการแรงงานด้านวิทยาศาสตร์และเทคโนโลยีมากขึ้นและมีโอกาสได้รับนักศึกษาจากกลุ่มอาเซียน</p> <p>O2 การส่งเสริมความก้าวหน้าทางวิทยาศาสตร์และเทคโนโลยีเป็นนโยบายที่สำคัญของรัฐบาล และสนับสนุนการเพิ่มมูลค่าผลผลิตเกษตร</p> <p>O3 มีเครือข่ายความร่วมมือจากชุมชนและหน่วยงานภายนอก</p> <p>O4 สภาพภาวะการตื่นตัว ด้านการเกษตรและอาหารปลอดภัย เป็นมิตรกับสิ่งแวดล้อม ประชาชนให้ความสนใจสุขภาพมากขึ้น เป็นโอกาสในการสร้างรายได้</p> <p>O5 สถานประกอบการให้ความร่วมมือและยอมรับ</p>
---	--

	<p>ช่วยเหลือนับสนุนในการฝึกสหกิจศึกษา</p> <p>O6 ประชากรในพื้นที่เขตเมืองสนใจศึกษาอบรมด้านการเกษตรเพื่อเป็นอาชีพเสริมและอาชีพอิสระมากขึ้น</p> <p>O7 การเกษตรเป็นอาชีพที่มีแนวโน้มมั่นคงในอนาคต</p> <p>O8 อาชีพเกษตรเป็นทางเลือกของแผนการขยายโอกาสสำหรับสังคมผู้สูงอายุ</p>
<p>S1 บุคลากรมีทักษะและเชี่ยวชาญวิชาชีพและได้รับการพัฒนาอย่างต่อเนื่อง</p> <p>S2 บุคลากรส่วนใหญ่มีความสามารถเป็นที่ยอมรับจากหน่วยงานภายนอกในการให้บริการวิชาการ</p> <p>S3 มีแหล่งสร้างเงินรายได้ งานฟาร์ม และห้องปฏิบัติการที่พร้อมจะหารายได้ให้กับมหาวิทยาลัย</p> <p>S4 มีชื่อเสียงด้านการศึกษาด้านเกษตรศาสตร์ยาวนานต่อเนื่อง</p> <p>S5 ศิษย์เก่ามีชื่อเสียงและเป็นผู้บริหารระดับสูงทั้งในภาครัฐบาลและเอกชน</p> <p>S6 ศักยภาพเชิงพื้นที่ มีความพร้อมในการพัฒนา</p> <p>S7 ทำเลที่ตั้งของมหาวิทยาลัยอยู่ใกล้กับแหล่งธุรกิจและอุตสาหกรรมที่เกี่ยวข้องกับด้านการเกษตร</p>	<p><b>กลยุทธ์เชิงรุก (SO)</b></p> <ol style="list-style-type: none"> <li>1. สนับสนุนความร่วมมือทางวิชาการและวิจัยกับหน่วยงานภายในประเทศและต่างประเทศ (S2 S7 S13 O2 O3)</li> <li>2. สนับสนุนให้บุคลากรขอรับทุนวิจัยจากหน่วยงานภายนอก (S7 S12 O8)</li> <li>3. พัฒนาและปรับปรุงหลักสูตรที่ตอบสนองต่อความต้องการของผู้ประกอบการ (S1 S2 O8)</li> <li>4. ผลักดันผลงานวิจัยสู่การต่อยอดในเชิงพาณิชย์ (S1 S2 O4 O9 O10)</li> <li>5. ส่งเสริมการวิจัยเพื่อนำไปใช้ประโยชน์ในการสร้างความเข้มแข็งให้กับชุมชน (S12 O10)</li> <li>6. ส่งเสริมให้บุคลากรพัฒนาศักยภาพในการปฏิบัติงานอย่างต่อเนื่อง (S9 O1)</li> </ol>

## 2. กลยุทธ์เชิงป้องกัน (ST)

<p><b>สถานการณ์จากปัจจัยภายใน จุดแข็ง (Strengths) และ สถานการณ์จากปัจจัยภายนอก ภัยคุกคาม (Threats)</b></p>	<p>T1 การศึกษาระดับอุดมศึกษามีการแข่งขันสูง โดยมหาวิทยาลัยที่มีชื่อเสียงหลายแห่งขยายวิทยาเขตและจำนวนการรับนักศึกษาเพิ่มขึ้น</p> <p>T2 ค่านิยมของผู้ปกครองต้องการให้บุตรหลานได้เข้าเรียนในมหาวิทยาลัยที่มีชื่อเสียง</p> <p>T3 ความเจริญก้าวหน้าทางด้านวิทยาศาสตร์และเทคโนโลยีต้องใช้เงินลงทุนสูงในด้านเครื่องมือ/อุปกรณ์ห้องปฏิบัติการ</p> <p>T4 ค่านิยมต่อการศึกษาด้านเกษตรลดลง และยังไม่เข้าใจความสำคัญของการเรียนการสอนด้านการเกษตรยุคใหม่</p> <p>T5 อัตราการเกิดของประชากรลดลง ทำให้จำนวนผู้เข้าศึกษาลดน้อยลง</p> <p>T6 มีกฎระเบียบบางอย่างจากหน่วยงานภายนอกที่ส่งผลกระทบต่อการทำงาน</p>
<p>S1 บุคลากรมีทักษะและเชี่ยวชาญวิชาชีพและได้รับการพัฒนาอย่างต่อเนื่อง</p> <p>S2 บุคลากรส่วนใหญ่มีความสามารถเป็นที่ยอมรับจากหน่วยงานภายนอกในการให้บริการวิชาการ</p> <p>S3 มีแหล่งสร้างเงินรายได้ งานฟาร์ม และ</p>	<p><b>กลยุทธ์เชิงป้องกัน (ST)</b></p> <ol style="list-style-type: none"> <li>1. พัฒนาและปรับปรุงหลักสูตรที่ตอบสนองต่อความต้องการของตลาดแรงงาน (S2 T1 T3)</li> <li>2. เตรียมความพร้อมของบุคลากรเพื่อรองรับการแข่งขันในประชาคมอาเซียน (S8 S9 T1)</li> </ol>

<p>ห้องปฏิบัติการที่พร้อมจะหารายได้ให้กับมหาวิทยาลัย</p> <p>S4มีชื่อเสียงด้านการศึกษาด้านเกษตรศาสตร์ยาวนานต่อเนื่อง</p> <p>S5ศิษย์เก่ามีชื่อเสียงและเป็นผู้บริหารระดับสูงทั้งในภาครัฐบาลและเอกชน</p> <p>S6ศักยภาพเชิงพื้นที่ มีความพร้อมในการพัฒนา</p> <p>S7ทำเลที่ตั้งของมหาวิทยาลัยอยู่ใกล้กับแหล่งธุรกิจและอุตสาหกรรมที่เกี่ยวข้องกับด้านการเกษตร</p>	
--	--

### 3. กลยุทธ์แก้ปัญหา (WO)

<p style="text-align: center;"><b>สถานการณ์จากปัจจัยภายใน จุดอ่อน (Weaknesses) และ สถานการณ์จากปัจจัยภายนอก โอกาส (Opportunities)</b></p>	<p>O1การเข้าสู่ประชาคมอาเซียนจะมีการเคลื่อนย้ายการลงทุน มีความต้องการแรงงานด้านวิทยาศาสตร์และเทคโนโลยีมากขึ้นและมีโอกาสได้รับนักศึกษาจากกลุ่มอาเซียน</p> <p>O2การส่งเสริมความก้าวหน้าทางวิทยาศาสตร์และเทคโนโลยีเป็นนโยบายที่สำคัญของรัฐบาล และสนับสนุนการเพิ่มมูลค่าผลผลิตเกษตร</p> <p>O3มีเครือข่ายความร่วมมือจากชุมชนและหน่วยงานภายนอก</p> <p>O4สภาวะการตื่นตัว ด้านการเกษตรและอาหารปลอดภัย เป็นมิตรกับสิ่งแวดล้อม ประชาชนให้ความสนใจสุขภาพมากขึ้น เป็นโอกาสในการสร้างรายได้</p> <p>O5สถานประกอบการให้ความร่วมมือและยอมรับช่วยเหลือสนับสนุนในการฝึกสหกิจศึกษา</p> <p>O6ประชากรในพื้นที่เขตเมืองสนใจศึกษาอบรมด้านการเกษตรเพื่อเป็นอาชีพเสริมและอาชีพอิสระมากขึ้น</p> <p>O7 การเกษตรเป็นอาชีพที่มีแนวโน้มมั่นคงในอนาคต</p> <p>O8 อาชีพเกษตรเป็นทางเลือกของแผนการขยายโอกาสสำหรับสังคมผู้สูงอายุ</p>
<p>W1จำนวนผลงานวิจัยต่อคณาจารย์ประจำมีสัดส่วนค่อนข้างต่ำและนำมาใช้ประโยชน์มีจำนวนน้อย ผลงานวิจัยที่ตีพิมพ์ในวารสารระดับนานาชาติที่มี Impact factor สูงมีจำนวนน้อยมาก และขาดการจดสิทธิบัตร</p> <p>W2 นักศึกษาและบุคลากรขาดทักษะการสื่อสารด้านภาษาอังกฤษ</p> <p>W3สัดส่วนคณาจารย์และตำแหน่งทางวิชาการของอาจารย์ประจำไม่เป็นไปตามเกณฑ์ของ สกอ.กำหนด</p> <p>W4ขาดกลยุทธ์การบริหารและพัฒนาบุคลากรสายวิชาการ สายสนับสนุน และขาดการเตรียมความพร้อมให้กับผู้บริหารใหม่</p> <p>W5ค่าใช้จ่ายในการผลิตบัณฑิตทางด้านวิทยาศาสตร์สูง</p> <p>W6 ขาดความสามัคคีในองค์กรและวัฒนธรรมองค์กร</p>	<p><b>กลยุทธ์แก้ปัญหา (WO)</b></p> <ol style="list-style-type: none"> <li>1. สนับสนุนโครงการอบรมให้ความรู้เพิ่มเติมที่เป็นประโยชน์ต่อการปฏิบัติงานให้กับศิษย์เก่า (W3 O1 O8)</li> <li>2. ผลักดันให้มีการนำผลงานวิจัยไปใช้ในเชิงพาณิชย์ (W11 O9)</li> <li>3. ส่งเสริมให้มีการบูรณาการการวิจัยการบริการวิชาการและศิลปวัฒนธรรมกับการเรียนการสอน (W11 W16 O7)</li> <li>4. สร้างบรรยากาศทางวิชาการและการวิจัย (W10 O10 O13)</li> </ol>

<p>ยังไม่เข้มแข็ง</p> <p>W7 วัสดุอุปกรณ์ประกอบการเรียนการสอนอยู่ในสภาพไม่พร้อมใช้งาน ขาดงบประมาณในการสนับสนุน</p> <p>W8ขาดการจัดการพัฒนาองค์กรแห่งการเรียนรู้</p> <p>W9นโยบายและกระบวนการ ในการแสวงหารายได้ ไม่ชัดเจน</p> <p>W10การสื่อสารภายในองค์กรมีน้อย</p> <p>W11ขาดการสร้างขวัญและกำลังใจให้กับบุคลากร</p> <p>W12โครงสร้างพื้นฐาน (Infrastructure) ไม่สมบูรณ์</p>	
---	--

#### 4. กลยุทธ์เชิงรับ (WT)

<p style="text-align: center;"><b>สถานการณ์จากปัจจัยภายใน จุดอ่อน (Weaknesses) และ สถานการณ์จากปัจจัยภายนอก ภัยคุกคาม (Threats)</b></p>	<p>T1การศึกษาระดับอุดมศึกษามีการแข่งขันสูง โดยมหาวิทยาลัยที่มีชื่อเสียงหลายแห่งขยายวิทยาเขตและจำนวนการรับนักศึกษามากขึ้น</p> <p>T2ค่านิยมของผู้ปกครองต้องการให้บุตรหลานได้เข้าเรียนในมหาวิทยาลัยที่มีชื่อเสียง</p> <p>T3ความเจริญก้าวหน้าทางด้านวิทยาศาสตร์และเทคโนโลยีต้องใช้เงินลงทุนสูงในด้านเครื่องมือ/อุปกรณ์ห้องปฏิบัติการ</p> <p>T4ค่านิยมต่อการศึกษาเกษตรลดลง และยังไม่เข้าใจความสำคัญของการเรียนการสอนด้านการเกษตรยุคใหม่</p> <p>T5อัตราการเกิดของประชากรลดลง ทำให้จำนวนผู้เข้าศึกษาลดน้อยลง</p> <p>T6มีกฎระเบียบบางอย่างจากหน่วยงานภายนอกที่ส่งผลกระทบต่อการทำงาน</p>
<p>W1จำนวนผลงานวิจัยต่อคณาจารย์ประจำมีสัดส่วนค่อนข้างต่ำและนำมาใช้ประโยชน์มีจำนวนน้อย ผลงานวิจัยที่ตีพิมพ์ในวารสารระดับนานาชาติที่มี Impact factor สูงมีจำนวนน้อยมาก และขาดการจดสิทธิบัตร</p> <p>W2 นักศึกษาและบุคลากรขาดทักษะการสื่อสารด้านภาษาอังกฤษ</p> <p>W3สัดส่วนคณาจารย์และตำแหน่งทางวิชาการของอาจารย์ประจำไม่เป็นไปตามเกณฑ์ของ สกอ.กำหนด</p> <p>W4ขาดกลยุทธ์การบริหารและพัฒนาบุคลากรสายวิชาการ สายสนับสนุน และขาดการเตรียมความพร้อมให้กับผู้บริหารใหม่</p> <p>W5ค่าใช้จ่ายในการผลิตบัณฑิตทางด้านวิทยาศาสตร์สูง</p> <p>W6 ขาดความสามัคคีในองค์กรและวัฒนธรรมองค์กรยังไม่เข้มแข็ง</p> <p>W7 วัสดุอุปกรณ์ประกอบการเรียนการสอนอยู่ในสภาพไม่พร้อมใช้งาน ขาดงบประมาณในการสนับสนุน</p>	<p><b>กลยุทธ์เชิงรับ (WT)</b></p> <ol style="list-style-type: none"> <li>1. สร้างระบบการประชาสัมพันธ์เชิงรุกแนะนำหลักสูตร ผลงานและเส้นทางอาชีพของคณะเกษตรศาสตร์และทรัพยากรธรรมชาติ (W1 T1 T2 T3)</li> <li>2. ผลักดันให้บุคลากรมีการตีพิมพ์เผยแพร่ผลงานวิจัยในวารสารวิชาการระดับชาติและนานาชาติที่มี impact factor สูง(W7 T1 T2)</li> <li>3. ผลักดันให้บุคลากรขอตำแหน่งทางวิชาการ (W6 T1 T2)</li> <li>4. สร้างระบบการจัดหารายได้ของคณะเกษตรศาสตร์และทรัพยากรธรรมชาติ (W11 W12O4)</li> </ol>

<p>W8ขาดการจัดการพัฒนาองค์กรแห่งการเรียนรู้</p> <p>W9นโยบายและกระบวนการ ในการแสวงหารายได้ ไม่ชัดเจน</p> <p>W10การสื่อสารภายในองค์กรมีน้อย</p> <p>W11ขาดการสร้างขวัญและกำลังใจให้กับบุคลากร</p> <p>W12โครงสร้างพื้นฐาน (Infrastructure) ไม่สมบูรณ์</p>	
---	--

### บทที่ 3

## แผนกลยุทธ์คณะเกษตรศาสตร์และทรัพยากรธรรมชาติ ระยะ 5 ปี พ.ศ. 2562-2566

#### 3.1 คำขวัญ

"คณะเกษตรศาสตร์และทรัพยากรธรรมชาติ พัฒนาคน พัฒนาการเกษตร พัฒนาชาติ"

#### 3.2 ปณิธาน

"สู่งาน วิชาการดี มีคุณธรรม เลิศล้ำวิชาการเกษตร"

#### 3.3 วิสัยทัศน์

"พัฒนาศึกษา ด้านเกษตรกรรม สู่ประชาคมอาเซียน"

#### 3.4 พันธกิจ

1. พัฒนาและถ่ายทอดความรู้เพื่อผลิตบัณฑิตนักปฏิบัติให้มีคุณลักษณะที่พึงประสงค์และเป็นพลเมืองที่มีคุณค่าของประเทศ
2. ศึกษา วิจัย และสร้างสรรค์ผลงานทางวิชาการและวิชาชีพที่สร้างคุณค่าและนำไปใช้ให้เกิดประโยชน์ สร้างองค์ความรู้และนวัตกรรมในการพัฒนาประเทศ
3. นำองค์ความรู้ทั้งศาสตร์และศิลป์ให้บริการทางวิชาการแก่สังคม เพื่อเสริมสร้างความเข้มแข็ง ของคุณภาพชีวิต และเกิดการพัฒนาก่อสังคม
4. เป็นแหล่งสร้างอนุรักษ์ศิลปวัฒนธรรมและภูมิปัญญาของภาคตะวันออกเฉียง
5. พัฒนาระบบการบริหารและการจัดการองค์กรโดยยึดหลักของวิธีการบริหารจัดการที่ดี

#### 3.5 อัตลักษณ์

"บัณฑิตนักปฏิบัติ"

#### 3.6 เอกลักษณ์

"มหาวิทยาลัยนำความรู้สู่สังคม"

#### 3.7 ประเด็นยุทธศาสตร์เป้าประสงค์ กลยุทธ์ตัวชี้วัดค่าเป้าหมายโครงการ/กิจกรรม

เพื่อให้บรรลุวิสัยทัศน์และเป้าหมายหลักของคณะเกษตรศาสตร์และทรัพยากรธรรมชาติตลอดจนสอดคล้องกับยุทธศาสตร์มหาวิทยาลัยคณะเกษตรศาสตร์และทรัพยากรธรรมชาติจึงได้วางกรอบยุทธศาสตร์การบริหารการดำเนินงานโดยกำหนดประเด็นยุทธศาสตร์ไว้ 5 ข้อดังนี้

1. การผลิตบัณฑิตเกษตรและพัฒนานักศึกษาให้เป็นบัณฑิตเกษตรนักปฏิบัติระดับประเทศ
2. พัฒนางานวิจัยและองค์ความรู้ที่มีคุณภาพ
3. พัฒนาการบริการวิชาการให้ชุมชนและสังคมเพื่อการพัฒนาที่ยั่งยืน
4. ส่งเสริมสนับสนุนอนุรักษ์พัฒนา ถ่ายทอด ฟื้นฟู ศิลปวัฒนธรรมประเพณีและสิ่งแวดล้อม
5. สร้างการบริหารและการจัดการองค์กรที่ดี

ประเด็นยุทธศาสตร์	เป้าประสงค์	กลยุทธ์
<p><b>ประเด็นยุทธศาสตร์ที่ 1</b> การผลิตบัณฑิตเกษตรและพัฒนานักศึกษาให้เป็นบัณฑิตเกษตรนักรปฏิบัติระดับประเทศ</p>	<p>ผลิตบัณฑิตด้านเกษตรศาสตร์ที่มีคุณภาพตามความต้องการของผู้ใช้บัณฑิตทั้งในประเทศและต่างประเทศสามารถประกอบอาชีพอิสระได้</p>	<ol style="list-style-type: none"> <li>1. พัฒนาระบบและกลไกการรับนักศึกษาใหม่ที่มีประสิทธิภาพ</li> <li>2. พัฒนาระบบการเรียนการสอนให้มีคุณภาพและพัฒนาระบบให้สอดคล้องกับคุณลักษณะที่พึงประสงค์ตามความต้องการของตลาดแรงงานและประชาคมอาเซียน</li> <li>3. พัฒนาระบบตามอัตลักษณ์</li> <li>4. พัฒนาและสร้างเครือข่ายความร่วมมือในการจัดการศึกษาและการใช้ทรัพยากรร่วมกันกับภาครัฐภาคเอกชนชุมชนสังคมทั้งภายใน/ต่างประเทศ</li> <li>5. ส่งเสริมและสนับสนุนการจัดกิจกรรมเพื่อพัฒนานักศึกษาเป็นพลเมืองที่ดีของสังคมและมีจิตสาธารณะ</li> <li>6. พัฒนาห้องปฏิบัติการเฉพาะด้านและฟาร์มอัจฉริยะ (smartfarm) ทางวิชาชีพที่มีความเหมาะสมและพร้อมใช้งาน</li> <li>7. พัฒนานักศึกษาให้มีความเป็นสหวิทยาการ</li> </ol>
<p><b>ประเด็นยุทธศาสตร์ที่ 2</b> พัฒนางานวิจัยและองค์ความรู้ที่มีคุณภาพ</p>	<p>มีผลงานวิจัยงานสร้างสรรค์และนวัตกรรมที่ตอบสนองความต้องการของสังคมและเป็นที่ยอมรับในระดับชาติและนานาชาติ</p>	<ol style="list-style-type: none"> <li>1. พัฒนาศักยภาพนักวิจัยรุ่นใหม่</li> <li>2. พัฒนางานวิจัย งานสร้างสรรค์และนวัตกรรมที่ตอบสนองความต้องการของชุมชน/สังคม ภูมิปัญญาท้องถิ่นหรือการแก้ปัญหาของสังคม</li> <li>3. ส่งเสริมและสนับสนุนการบูรณาการงานวิจัยหรืองานสร้างสรรค์กับการจัดการเรียนการสอนหรือการบริการวิชาการ</li> <li>4. ส่งเสริมและสนับสนุนการเผยแพร่ผลงานวิจัยและงานสร้างสรรค์ทั้งในระดับชาติหรือระดับนานาชาติ</li> </ol>
<p><b>ประเด็นยุทธศาสตร์ที่ 3</b> พัฒนาการบริการวิชาการให้ชุมชนและสังคมเพื่อการพัฒนาที่ยั่งยืน</p>	<p>ชุมชนมีความเข้มแข็งจากเทคโนโลยีที่ได้รับการถ่ายทอดและอยู่ได้อย่างยั่งยืน</p>	<ol style="list-style-type: none"> <li>1. พัฒนาระบบการบริการวิชาการ/วิชาชีพบนพื้นฐานความต้องการของชุมชนและสังคม ตลอดจนทิศทางการพัฒนาของประเทศ</li> <li>2. ส่งเสริมและสนับสนุนการให้บริการวิชาการ/วิชาชีพเชิงพาณิชย์ในสาขาวิชาที่มีความพร้อม</li> <li>3. ส่งเสริมและสนับสนุนการบูรณาการการบริการวิชาการ/วิชาชีพกับพันธกิจด้านต่างๆ</li> </ol>

ประเด็นยุทธศาสตร์	เป้าประสงค์	กลยุทธ์
<p><b>ประเด็นยุทธศาสตร์ที่4</b> ส่งเสริมสนับสนุนอนุรักษ์ พัฒนา ถ่ายทอด ฟื้นฟู ศิลปวัฒนธรรมประเพณีและ สิ่งแวดล้อม</p>	<p>มีการบูรณาการทำนุบำรุง ศาสนาศิลปวัฒนธรรม และการอนุรักษ์ สิ่งแวดล้อมกับพันธกิจ หลักและกิจกรรม นักศึกษา</p>	<ol style="list-style-type: none"> <li>1. พัฒนาระบบและกลไกการทำนุบำรุง ศิลปวัฒนธรรมและการอนุรักษ์สิ่งแวดล้อม</li> <li>2. ส่งเสริมและสนับสนุนการเผยแพร่ผลงาน ทางด้านศิลปะและวัฒนธรรม</li> </ol>
<p><b>ประเด็นยุทธศาสตร์ที่5</b> สร้างการบริหารและการ จัดการองค์กรที่ดี</p>	<p>พัฒนาการบริหารและการ จัดการองค์กรที่ดี</p>	<ol style="list-style-type: none"> <li>1. พัฒนา/ปรับปรุงโครงสร้างพื้นฐานเพื่อรองรับ การพัฒนา/ขยายการให้บริการในด้านต่างๆ และรองรับการเข้าสู่ประชาคมอาเซียน</li> <li>2. บริหารจัดการด้วยหลักธรรมาภิบาลโดยบูรณา การร่วมกับระบบประกันคุณภาพการศึกษา</li> <li>3. ส่งเสริมและสนับสนุนการสร้างเครือข่ายการ พัฒนาคุณภาพการศึกษาในด้านต่างๆทั้ง ภายในประเทศหรือต่างประเทศ</li> <li>4. พัฒนาอาจารย์และบุคลากรทางด้านวิชาการ/ วิชาชีพที่สอดคล้องกับความต้องการและ ทิศทางการพัฒนาของมหาวิทยาลัยและรองรับ การเข้าสู่ประชาคมอาเซียน</li> <li>5. สร้างวัฒนธรรมองค์กร</li> </ol>



**ประเด็นยุทธศาสตร์ที่ 1** การผลิตบัณฑิตเชิงตรรกะและพัฒนานักศึกษาให้เป็นบัณฑิตเชิงตรรกะนักปฏิบัติ  
ระดับประเทศ

**เป้าประสงค์**ผลิตบัณฑิตด้านเกษตรศาสตร์ที่มีคุณภาพตามความต้องการของผู้ใช้บัณฑิตทั้งในประเทศ  
และต่างประเทศสามารถประกอบอาชีพอิสระได้

กลยุทธ์	แนวคิดโครงการ/กิจกรรม
1. พัฒนาระบบและกลไกการรับนักศึกษาใหม่ที่มีประสิทธิภาพ	1.โครงการแนะแนวการศึกษาและแนะนำหลักสูตร 2.โครงการท่องเที่ยวเชิงอนุรักษ์
2. พัฒนาระบบการเรียนการสอนให้มีคุณภาพและพัฒนานักศึกษาให้สอดคล้องกับคุณลักษณะที่พึงประสงค์ตามความต้องการของตลาดแรงงานและประชาคมอาเซียน	1.โครงการปรับปรุงหลักสูตรสาขาเกษตรศาสตร์ 2.โครงการผลิตสื่อการสอนระบบ e - learning 3.โครงการพัฒนาศักยภาพนักศึกษาทางด้านภาษาต่างประเทศ 4.โครงการพัฒนาศักยภาพนักศึกษาด้านวิจัย 5.โครงการจัดทำหลักสูตรร่วมกับต่างประเทศ
3. พัฒนานักศึกษาตามอัตลักษณ์	1.โครงการสัปดาห์วิชาการเกษตรศาสตร์ 2.โครงการปมเพาะบัณฑิตนักปฏิบัติ
4. พัฒนาและสร้างเครือข่ายความร่วมมือในการจัดการศึกษาและการใช้ทรัพยากรร่วมกันกับภาครัฐภาคเอกชนชุมชนสังคมทั้งภายใน/ต่างประเทศ	1.โครงการสหกิจศึกษาและฝึกงานในประเทศและฝึกงานต่างประเทศ 2.โครงการแลกเปลี่ยนบุคลากรทางการศึกษาในประเทศและฝึกงานต่างประเทศ 3.โครงการเชิญผู้เชี่ยวชาญจากต่างประเทศมาบรรยายพิเศษ
5. ส่งเสริมและสนับสนุนการจัดกิจกรรมเพื่อพัฒนานักศึกษาเป็นพลเมืองที่ดีของสังคมและมีจิตสาธารณะ	1.โครงการเตรียมความพร้อมนักศึกษาใหม่คณะเกษตรฯ 2.โครงการเตรียมความพร้อมสู่การทำงาน 3.โครงการอบรมคุณธรรมนำสู่ความสำเร็จ (จิตสาธารณะ) 4.โครงการพัฒนาศักยภาพนักศึกษาสาขาวิชาเทคโนโลยีภูมิทัศน์ 5.โครงการส่งเสริมสร้างและพัฒนาศักยภาพนักศึกษาประมง 6.โครงการพัฒนาศักยภาพนักศึกษาสาขาวิชาสัตวศาสตร์ 7.โครงการเพื่อพัฒนาคุณภาพการจัดการศึกษาสาขาเทคโนโลยีการผลิตพืช

กลยุทธ์	แนวคิดโครงการ/กิจกรรม
	8.โครงการเสริมสร้างและพัฒนาศักยภาพนักศึกษาวิศวกรรมเกษตรและเทคโนโลยี
6. พัฒนาห้องปฏิบัติการเฉพาะด้านและฟาร์มอัจฉริยะ (smartfarm) ทางวิชาชีพที่มีความเหมาะสมและพร้อมใช้งาน	1.จัดหาครุภัณฑ์สิ่งก่อสร้างและเทคโนโลยีที่เหมาะสม
7. พัฒนานักศึกษาให้มีความเป็นสหวิทยาการ	1.จัดหาครุภัณฑ์สิ่งก่อสร้างและเทคโนโลยีที่เหมาะสม

ตัวชี้วัด	หน่วยนับ	ค่าเป้าหมาย					ผู้รับผิดชอบ
		2562	2563	2564	2565	2566	
1. จำนวนนักศึกษาใหม่เพิ่มขึ้นร้อยละ	ร้อยละ	5	5	5	5	5	รองคณบดีฝ่ายวิชาการและวิจัย
2. ระดับความพึงพอใจของผู้ใช้บัณฑิตแต่ละหลักสูตร	คะแนน	3.51	3.65	3.80	3.90	4.00	รองคณบดีฝ่ายวิชาการและวิจัย
3. ร้อยละของบัณฑิตที่ได้รับการพัฒนาตามอัตลักษณ์ (บัณฑิตนักปฏิบัติ)	ร้อยละ	100	100	100	100	100	รองคณบดีฝ่ายวิชาการและวิจัย
4. จำนวนเครือข่ายความร่วมมือในการจัดการศึกษา	จำนวน	2	4	5	5	5	รองคณบดีฝ่ายวิชาการและวิจัย
5. จำนวนกิจกรรมที่พัฒนานักศึกษาให้เน้นพลเมืองดีของสังคมและมีจิตสาธารณะ	จำนวน	5	6	6	7	7	รองคณบดีฝ่ายกิจการนักศึกษาและกิจการพิเศษ
6. จำนวนห้องปฏิบัติการที่พัฒนาให้มีความเหมาะสมและพร้อมใช้งาน	จำนวน	3	4	5	6	7	รองคณบดีฝ่ายวิชาการและวิจัย
7. จำนวนหลักสูตรสหวิทยาการ	จำนวน	0	0	1	1	1	รองคณบดีฝ่ายวิชาการและวิจัย
8. จำนวนหลักสูตรที่มีรายวิชาสหวิทยาการ	จำนวน	1	1	3	4	5	รองคณบดีฝ่ายวิชาการและวิจัย

ประเด็นยุทธศาสตร์ที่ 2 พัฒนางานวิจัยและองค์ความรู้ที่มีคุณภาพ

เป้าประสงค์มีผลงานวิจัยงานสร้างสรรค์และนวัตกรรมที่ตอบสนองความต้องการของสังคมและเป็นที่ยอมรับในระดับชาติและนานาชาติ

กลยุทธ์	แนวคิดโครงการ/กิจกรรม
1. พัฒนาศักยภาพนักวิจัยรุ่นใหม่	1.โครงการพัฒนาศักยภาพนักวิจัยรุ่นใหม่และรุ่นกลางของคณะฯ 2.โครงการพัฒนาระบบพี่เลี้ยงนักวิจัย
2. พัฒนางานวิจัย งานสร้างสรรค์และนวัตกรรมที่ตอบสนองความต้องการของชุมชน/สังคม ภูมิปัญญาท้องถิ่นหรือการแก้ปัญหาของสังคม	1. โครงการวิจัยกับสถาบันในประเทศและนานาชาติ 2. การจัดการความรู้เรื่องงานวิจัย 3.โครงการวิจัยหรืองานสร้างสรรค์ 4.การจัดการประชุมวิชาการระดับชาติและนานาชาติ
3. ส่งเสริมและสนับสนุนการบูรณาการงานวิจัยหรืองานสร้างสรรค์กับการจัดการเรียนการสอนหรือการบริการวิชาการ	1.แผนงานการส่งเสริมและสนับสนุนการบูรณาการวิจัยหรืองานสร้างสรรค์กับพันธกิจด้านต่างๆ
4. ส่งเสริมและสนับสนุนการเผยแพร่งานวิจัยและงานสร้างสรรค์ทั้งในระดับชาติหรือระดับนานาชาติ	1.แผนการพัฒนางานวิจัยงานสร้างสรรค์หรือนวัตกรรมเพื่อการเผยแพร่สู่ระดับนานาชาติ

ตัวชี้วัด	หน่วยนับ	ค่าเป้าหมาย					ผู้รับผิดชอบ
		2562	2563	2564	2565	2566	
1. ร้อยละของนักวิจัยรุ่นใหม่ที่ได้รับการพัฒนา (หมายเหตุคิดจากจำนวนผู้ที่ไม่เคยทำวิจัยและผู้ไม่มีผลงานวิจัย 5 ปี และผ่านการพัฒนาจนสามารถทำงานวิจัยได้จากจำนวนอาจารย์ที่ ไม่ใช่แก่นักวิจัยทั้งหมดและสามารถพัฒนาเป็นนักวิจัยรุ่นใหม่ได้)	ร้อยละ	20	20	20	20	20	รองคณบดีฝ่ายวิชาการและวิจัย
2. ร้อยละของงานวิจัยงานสร้างสรรค์และนวัตกรรมที่ตอบสนองความ ต้องการของชุมชน/สังคมภูมิปัญญาท้องถิ่นหรือการแก้ปัญหาของ สังคม	ร้อยละ	20	30	40	50	55	รองคณบดีฝ่ายวิชาการและวิจัย
3. จำนวนกิจกรรมที่มีบูรณาการของงานวิจัยหรืองานสร้างสรรค์กับ การจัดการเรียนการสอนหรือการบริการวิชาการ	จำนวน	3	4	5	5	5	รองคณบดีฝ่ายวิชาการและวิจัย
4. จำนวนงานวิจัยหรืองานสร้างสรรค์ที่ได้รับการตีพิมพ์เผยแพร่ใน ระดับชาติหรือระดับนานาชาติ	จำนวน	30	35	40	40	45	รองคณบดีฝ่ายวิชาการและวิจัย

**ประเด็นยุทธศาสตร์ที่ 3** พัฒนาการบริการวิชาการให้ชุมชนและสังคมเพื่อการพัฒนาที่ยั่งยืน  
เป้าประสงค์ชุมชนมีความเข้มแข็งจากเทคโนโลยีที่ได้รับการถ่ายทอดและอยู่ได้อย่างยั่งยืน

กลยุทธ์	แนวคิดโครงการ/กิจกรรม
1. พัฒนาระบบการบริการวิชาการ/วิชาชีพบนพื้นฐานความต้องการของชุมชนและสังคม ตลอดจนทิศทางการพัฒนาของประเทศ	1. โครงการบริการวิชาการ / วิชาชีพแก่สังคม
2. ส่งเสริมและสนับสนุนการให้บริการวิชาการ/วิชาชีพเชิงพาณิชย์ในสาขาวิชาที่มีความพร้อม	1. โครงการบริการวิชาการ / วิชาชีพที่สร้างรายได้ให้คณะ
3. ส่งเสริมและสนับสนุนการบูรณาการการบริการวิชาการ/วิชาชีพกับพันธกิจด้านต่าง ๆ	1.โครงการบูรณาการวิชาการ / วิชาชีพกับการเรียนการสอน 2.โครงการบูรณาการวิชาการ / วิชาชีพกับงานวิจัยหรืองานสร้างสรรค์

ตัวชี้วัด	หน่วยนับ	ค่าเป้าหมาย					ผู้รับผิดชอบ
		2562	2563	2564	2565	2566	
1. จำนวนชุมชนที่มีการสำรวจความต้องการและบริหารจัดการจัดการงานวิชาการอย่างเป็นระบบ	จำนวน	1	2	2	3	3	รองคณบดีฝ่ายวิชาการและวิจัย
2. จำนวนกิจกรรมที่เกิดจากการให้บริการวิชาการ/วิชาชีพเชิงพาณิชย์	จำนวน	0	0	0	1	1	รองคณบดีฝ่ายวิชาการและวิจัย
3. ร้อยละของกิจกรรมการที่มีการบูรณาการการบริการวิชาการ/วิชาชีพกับพันธกิจด้านต่างๆอย่างน้อย 1 ด้าน	ร้อยละ	75	80	85	90	95	รองคณบดีฝ่ายวิชาการและวิจัย

**ประเด็นยุทธศาสตร์ที่ 4** ส่งเสริมสนับสนุนอนุรักษ์พัฒนา ถ่ายทอด พื้นฟู ศิลปวัฒนธรรมประเพณีและ  
สิ่งแวดล้อม

**เป้าประสงค์** มีการบูรณาการทำงานบำรุงศาสนา ศิลปวัฒนธรรม และการอนุรักษ์สิ่งแวดล้อมกับพันธกิจ  
หลักและกิจกรรมนักศึกษา

กลยุทธ์	แนวคิดโครงการ/กิจกรรม
1. พัฒนาระบบและกลไกการทำงานบำรุง ศิลปวัฒนธรรมและการอนุรักษ์สิ่งแวดล้อม	1.โครงการทำงานบำรุงศิลปวัฒนธรรม 2.โครงการอนุรักษ์สิ่งแวดล้อม
2. ส่งเสริมและสนับสนุนการเผยแพร่ผลงาน ทางด้านศิลปะและวัฒนธรรม	1. แผนงานเผยแพร่ผลงานทางด้านศิลปะและ วัฒนธรรม



ตัวชี้วัด	หน่วยนับ	ค่าเป้าหมาย					ผู้รับผิดชอบ
		2562	2563	2564	2565	2566	
1. ร้อยละกิจกรรมการทำงานบำรุงศิลปะวัฒนธรรมและการอนุรักษ์สิ่งแวดล้อมที่มีวงจร PDCA ครบถ้วน	ร้อยละ	75	80	85	90	95	รองคณบดีฝ่ายบริหารและแผน
2. ร้อยละของกิจกรรมด้านการทำงานบำรุงศิลปะวัฒนธรรมและการอนุรักษ์สิ่งแวดล้อมที่มีการเผยแพร่ผลงาน	ร้อยละ	50	50	60	70	80	รองคณบดีฝ่ายบริหารและแผน

**ประเด็นยุทธศาสตร์ที่ 5** สร้างการบริหารและการจัดการองค์กรที่ดี  
**เป้าประสงค์** พัฒนาการบริหารและการจัดการองค์กรที่ดี

กลยุทธ์	แนวคิดโครงการ/กิจกรรม
1. พัฒนา/ปรับปรุงโครงสร้างพื้นฐาน เพื่อรองรับการพัฒนา/ขยายการให้บริการในด้านต่าง ๆ และรองรับการเข้าสู่ประชาคมอาเซียน	1. แผนการพัฒนา/ปรับปรุงโครงสร้างพื้นฐานและระบบสาธารณูปโภคเพื่ออำนวยความสะดวกให้กับการจัดการศึกษา 2. โครงการพัฒนาประสิทธิภาพการใช้พลังงาน
2. บริหารจัดการด้วยหลักธรรมาภิบาลโดยบูรณาการร่วมกับระบบประกันคุณภาพการศึกษา	1. โครงการพัฒนาการประกันคุณภาพการศึกษาคณะเกษตรฯ 2. โครงการบริหารจัดการความเสี่ยง 3. โครงการบริหารการจัดการความรู้
3. ส่งเสริมและสนับสนุนการสร้างเครือข่ายการพัฒนาคุณภาพการศึกษาในด้านต่าง ๆ ทั้งภายในประเทศหรือต่างประเทศ	1. โครงการเครือข่ายความร่วมมือทางวิชาการกับหน่วยงานภายในประเทศ/ต่างประเทศ
4. พัฒนาอาจารย์และบุคลากรทางด้านวิชาการ/วิชาชีพที่สอดคล้องกับความต้องการและทิศทางการพัฒนาของมหาวิทยาลัย และรองรับการเข้าสู่ประชาคมอาเซียน	1. โครงการพัฒนาศักยภาพด้านการเรียนการสอนและการก้าวสู่ตำแหน่งวิชาการของอาจารย์ 2. โครงการแลกเปลี่ยนเรียนรู้ร่วมกัน 5 หลักสูตร 3. โครงการส่งเสริมการผลิตตำรา
5. สร้างวัฒนธรรมองค์กร	1. โครงการสานสัมพันธ์บุคลากรคณะเกษตรฯ 2. โครงการพัฒนาและการจัดการความรู้จรรยาบรรณในการปฏิบัติงานบุคลากรสายสนับสนุน

ตัวชี้วัด	หน่วยนับ	ค่าเป้าหมาย					ผู้รับผิดชอบ
		2562	2563	2564	2565	2566	
1. ระดับความพึงพอใจของนักศึกษาต่อสิ่งสนับสนุนการเรียนการสอน	จำนวน	3.51	3.75	4.00	4.10	4.20	รองคณบดีฝ่ายวิชาการและวิจัย
2. ระดับความสำเร็จของการประเมินผลการประกันคุณภาพการศึกษา ภายในและภายนอก	ระดับ	4.00	4.10	4.20	4.30	4.40	รองคณบดีฝ่ายวิชาการและวิจัย
3. จำนวนเครือข่ายด้านการจัดการการศึกษา	จำนวน	2	4	5	5	5	รองคณบดีฝ่ายวิชาการและวิจัย
4. จำนวนเครือข่ายด้านงานวิจัย	จำนวน	2	2	3	3	4	รองคณบดีฝ่ายวิชาการและวิจัย
5. จำนวนเครือข่ายด้านงานพัฒนาคุณภาพการศึกษา	จำนวน	2	2	3	3	4	รองคณบดีฝ่ายวิชาการและวิจัย
6. ร้อยละของอาจารย์และบุคลากรที่ได้รับการพัฒนาให้เป็นไปตาม แผนที่กำหนด(อาจารย์ 100 % , บุคลากร 50 %)	ร้อยละ	80	80	80	80	80	รองคณบดีฝ่ายบริหารและแผน
7. ร้อยละของบุคลากรที่ร่วมกิจกรรม	ร้อยละ	80	80	90	95	100	รองคณบดีฝ่ายบริหารและแผน

## ภาคผนวก

แผนดำเนินงานและงบประมาณโครงการต่างๆ  
ประจำปีงบประมาณ พ.ศ. 2562

โครงการรายจ่ายอื่น ด้านวิทยาศาสตร์และเทคโนโลยี ประจำปีงบประมาณ 2562 (คณะเกษตรศาสตร์และทรัพยากรธรรมชาติ)

ลำดับที่	หน่วยงาน-ชื่อโครงการ	วัน/เดือน/ปี ที่ ดำเนินโครงการ ระบุให้ชัดเจน	ไตรมาส 1	ไตรมาส 2	ไตรมาส 3	ไตรมาส 4	ค่าตอบแทน	ค่าใช้จ่าย	ค่าวัสดุ	งบประมาณ
	คณะเกษตรศาสตร์และทรัพยากรธรรมชาติ		33,000	52,800	43,000	10,000	23,400	105,900	9,500	138,800
1	โครงการพัฒนาคุณภาพการศึกษา									10,000
1.1	โครงการแนะแนว และการประชาสัมพันธ์นักศึกษาใหม่									10,000
	ดำเนินการครั้งที่ 1	15 พ.ย. 61	5,000					5,000		5,000
	ดำเนินการครั้งที่ 2	19 ธ.ค. 61	5,000					5,000		5,000
2	โครงการพัฒนาอาจารย์และบุคลากรทางการศึกษา									5,000
2.1	โครงการพัฒนาแผนกย่อยด้านเกษตรดิจิทัล เพื่อพัฒนาอาจารย์และบุคลากรทางการศึกษา	14 ธ.ค. 61	5,000				1,800	3,200		5,000
3	โครงการประกันคุณภาพการศึกษา									45,000
3.1	โครงการตรวจประเมินประกันคุณภาพการศึกษาของหลักสูตร									35,000
	กิจกรรมที่ 1 ตรวจสอบประเมินคุณภาพการศึกษาหลักสูตร วท.บ. พืชศาสตร์	4 มี.ย. 62			5,000			5,000		5,000
	กิจกรรมที่ 2 ตรวจสอบประเมินคุณภาพการศึกษาหลักสูตร วท.ม. พืชศาสตร์	5 มี.ย. 62			5,000			5,000		5,000
	กิจกรรมที่ 3 ตรวจสอบประเมินคุณภาพการศึกษาหลักสูตร วท.บ. สัตวศาสตร์	6 มี.ย. 62			5,000			5,000		5,000
	กิจกรรมที่ 4 ตรวจสอบประเมินคุณภาพการศึกษาหลักสูตร วท.ม. สัตวศาสตร์	7 มี.ย. 62			5,000			5,000		5,000
	กิจกรรมที่ 5 ตรวจสอบประเมินคุณภาพการศึกษาหลักสูตร วท.บ. เกษตรกลีฮาน	9 มี.ย. 62			5,000			5,000		5,000
	กิจกรรมที่ 6 ตรวจสอบประเมินคุณภาพการศึกษาหลักสูตร วท.บ. เทคโนโลยีภูมิทัศน์	11 มี.ย. 62			5,000			5,000		5,000
	กิจกรรมที่ 7 ตรวจสอบประเมินคุณภาพการศึกษาหลักสูตร วท.บ. ประมง	12 มี.ย. 62			5,000			5,000		5,000
3.2	โครงการตรวจประเมินประกันคุณภาพการศึกษาของคณะเกษตรศาสตร์และทรัพยากรธรรมชาติ	18-19 ก.ค. 62				10,000		10,000		10,000
4	โครงการพัฒนาหลักสูตร									25,000
4.1	โครงการพัฒนาหลักสูตรเกษตรก้าวหน้า									25,000
	กิจกรรมที่ 1 พัฒนาหลักสูตรวิทยาศาสตรบัณฑิตสาขาวิชาพืชศาสตร์	26 ก.พ. 62		5,000			3,600	1,400		5,000
	กิจกรรมที่ 2 พัฒนาหลักสูตรวิทยาศาสตรมหาบัณฑิตสาขาวิชาสัตวศาสตร์	13 ก.พ. 62		5,000			3,600	1,400		5,000
	กิจกรรมที่ 3 พัฒนาหลักสูตรวิทยาศาสตรบัณฑิตสาขาวิชาประมง	2 มี.ค. 62		5,000			3,600	1,400		5,000
	กิจกรรมที่ 4 พัฒนาหลักสูตรครุศาสตรบัณฑิต (เกษตรศาสตร์)	19 มี.ค. 62		5,000			3,600	1,400		5,000
	กิจกรรมที่ 5 พัฒนาหลักสูตรวิทยาศาสตรบัณฑิตสาขาวิชาเทคโนโลยีการจัดการสิ่งแวดล้อม	26 มี.ค. 62		5,000			3,600	1,400		5,000

5	โครงการพัฒนากิจกรรมนักศึกษา									53,800
5.1	โครงการพัฒนาศักยภาพนักศึกษาสาขาวิชาสัตวศาสตร์ กิจกรรม : แข่งขันเพื่อสร้างสรรค์ทักษะทางสัตวศาสตร์	8-9 ธ.ค. 61	8,000						8,000	8,000
5.2	โครงการพัฒนานักศึกษาด้านทักษะเครื่องจักรกลการเกษตร	18 ธ.ค. 61	2,000					2,000		2,000
5.3	โครงการพัฒนาศักยภาพนักศึกษาสาขาวิชาประมงสู่บัณฑิตนักปฏิบัติ กิจกรรม : อบรมที่สอนน้องเลี้ยงปลา	19 มิ.ย. 62			8,000		3,600	4,400		8,000
5.4	โครงการเพื่อพัฒนาคุณภาพการจัดการศึกษาสาขาวิชาเทคโนโลยีการผลิตพืช กิจกรรม : แข่งขันทักษะด้านวิชาการสาขาวิชาเทคโนโลยีการผลิตพืช	18 ธ.ค. 61	8,000					6,500	1,500	8,000
5.5	โครงการแข่งขันทักษะเกษตรรวมงคล	25-26 ม.ค. 62		27,800				27,800		27,800

โครงการรายจ่ายอื่น ด้านบริการวิชาการ ประจำปีงบประมาณ 2562 (คณะเกษตรศาสตร์และทรัพยากรธรรมชาติ)

ลำดับที่	หน่วยงาน-ชื่อโครงการ	วัน/เดือน/ปี ที่ ดำเนินโครงการ ระบุให้ชัดเจน	ไตรมาส 1	ไตรมาส 2	ไตรมาส 3	ไตรมาส 4	ค่าตอบแทน	ค่าใช้จ่าย	ค่าวัสดุ	งบประมาณ
	คณะเกษตรศาสตร์และทรัพยากรธรรมชาติ		413,400	169,100	272,400	42,000	226,800	348,150	321,950	896,900
1	โครงการประชุม/สัมมนา/อบรม/อบรมเชิงปฏิบัติการด้านวิชาการ		55,000	67,500	0	0	23,400	35,250	63,850	122,500
1.1	โครงการถ่ายทอดเทคโนโลยีการแปรรูปสัตว์น้ำเพื่อเพิ่มรายได้ให้แก่ชุมชนตำบลบางพระ	25-27 ก.พ. 62		67,500			12,600	25,500	29,400	67,500
1.2	โครงการอบรมการผลิตวัสดุตกแต่งภูมิทัศน์ด้วยเรซิน	1 ธ.ค. 61	55,000				10,800	9,750	34,450	55,000
2	โครงการจัดนิทรรศการด้านวิชาการ		300,000	0	200,000	0	135,000	190,000	175,000	500,000
2.1	กิจกรรมที่ 1 นิทรรศการเทคโนโลยีการผลิตพืช									
	ดำเนินการครั้งที่ 1	1-9 ธ.ค. 61	60,000				14,000	26,000	20,000	60,000
	ดำเนินการครั้งที่ 2	11-19 เม.ย. 62			40,000		13,000	12,000	15,000	40,000
2.2	กิจกรรมที่ 2 นิทรรศการผลิตสัตว์									
	ดำเนินการครั้งที่ 1	1-9 ธ.ค. 61	60,000				14,000	26,000	20,000	60,000
	ดำเนินการครั้งที่ 2	11-19 เม.ย. 62			40,000		13,000	12,000	15,000	40,000
2.3	กิจกรรมที่ 3 นิทรรศการประมง									
	ดำเนินการครั้งที่ 1	1-9 ธ.ค. 61	60,000				14,000	26,000	20,000	60,000
	ดำเนินการครั้งที่ 2	11-19 เม.ย. 62			40,000		13,000	12,000	15,000	40,000
2.4	กิจกรรมที่ 4 นิทรรศการเทคโนโลยีเครื่องจักรกลเกษตร									
	ดำเนินการครั้งที่ 1	1-9 ธ.ค. 61	60,000				14,000	26,000	20,000	60,000
	ดำเนินการครั้งที่ 2	11-19 เม.ย. 62			40,000		13,000	12,000	15,000	40,000
2.5	กิจกรรมที่ 5 นิทรรศการภูมิสถาปัตยกรรมและเทคโนโลยีภูมิทัศน์									
	ดำเนินการครั้งที่ 1	1-9 ธ.ค. 61	60,000				14,000	26,000	20,000	60,000
	ดำเนินการครั้งที่ 2	11-19 เม.ย. 62			40,000		13,000	12,000	15,000	40,000

3	โครงการฝึกอบรมด้านวิชาการเพื่อถ่ายทอดความรู้ความเชี่ยวชาญ		58,400	101,600	72,400	42,000	68,400	122,900	83,100	274,400
3.1	โครงการพัฒนาอาชีพผู้รากแก้วชุมชน									
	กิจกรรมที่ 1 ประชุมและสำรวจความต้องการของชุมชน	14 พ.ย. 61	29,200				0	19,200	10,000	29,200
	กิจกรรมที่ 2 อบรมการพัฒนาอาชีพผู้รากแก้วชุมชน ครั้งที่ 1	19 ธ.ค. 61	29,200				7,200	12,000	10,000	29,200
	กิจกรรมที่ 3 อบรมการพัฒนาอาชีพผู้รากแก้วชุมชน ครั้งที่ 2	22 ม.ค. 62		29,200			7,200	12,000	10,000	29,200
	กิจกรรมที่ 4 ติดตามและประเมินผลสำเร็จของการอบรมการพัฒนาอาชีพผู้รากแก้วชุมชน	5 ส.ค. 62				22,000		12,000	10,000	22,000
3.2	โครงการถ่ายทอดองค์ความรู้ด้านเทคโนโลยีการผลิตพืชชุมชน									
	กิจกรรมย่อยที่ 1 การฝึกอบรมให้ความรู้แก่เกษตรกรด้านพืชสวน	27 มี.ค. 62		15,000			3,600	3,900	7,500	15,000
	กิจกรรมย่อยที่ 2 การฝึกอบรมให้ความรู้แก่เกษตรกรด้านพืชไร่	31 พ.ค. 62			15,000		3,600	3,900	7,500	15,000
	กิจกรรมย่อยที่ 3 การฝึกอบรมการเพาะเห็ดเพื่อการค้า	12 ก.ค. 62				15,000	3,600	3,900	7,500	15,000
	กิจกรรมย่อยที่ 4 ติดตามและประเมินผลสำเร็จของการบริการวิชาการด้านเทคโนโลยีการผลิตพืช	31 ก.ค. 62				5,000	0	5,000	0	5,000
3.3	โครงการถ่ายทอดเทคโนโลยีการสีข้าวเพื่อเพิ่มคุณภาพข้าว									
	กิจกรรมที่ 1 ฝึกอบรมเชิงปฏิบัติการเทคโนโลยีการลดความชื้นและเก็บรักษาข้าวเปลือก	21-23 มี.ค. 62		57,400			21,600	25,500	10,300	57,400
	กิจกรรมที่ 2 ฝึกอบรมเชิงปฏิบัติการเทคโนโลยีการเพิ่มผลผลิตภาพการสีข้าว	3 - 5 เม.ย. 62				57,400	21,600	25,500	10,300	57,400



โครงการรายจ่ายอื่น ด้านทำนุบำรุงศิลปวัฒนธรรม ประจำปีงบประมาณ 2562 (คณะเศรษฐศาสตร์และทรัพยากรธรรมชาติ)

ลำดับที่	หน่วยงาน-ชื่อโครงการ	วัน/เดือน/ปี ที่ ดำเนินโครงการ ระบุให้ชัดเจน	ไตรมาส 1	ไตรมาส 2	ไตรมาส 3	ไตรมาส 4	ค่าตอบแทน	ค่าใช้จ่าย	ค่าวัสดุ	งบประมาณ
	คณะเศรษฐศาสตร์และทรัพยากรธรรมชาติ									100,000
1	โครงการฝึกอบรมแลกเปลี่ยนเรียนรู้ข้ามวัฒนธรรมอย่างสร้างสรรค์									0
2	โครงการสร้างเครือข่ายเพื่อการทำนุบำรุงศิลปวัฒนธรรม									0
3	โครงการบูรณาการศิลปวัฒนธรรมกับกิจกรรมนักศึกษา									100,000
3.1	โครงการอนุรักษ์วัฒนธรรมเกษตรวิถีไทย									100,000
	กิจกรรมที่ 1 กิจกรรมวันเก็บเกี่ยวข้าว	17 พ.ย. 61	50,000				6,000	34,300	9,700	50,000
	กิจกรรมที่ 2 กิจกรรมวันดำนาปลูกข้าว	17 ส.ค. 62				50,000	6,000	40,750	3,250	50,000

