



แผนพัฒนาบุคลากร
ประจำปี 2561

คณะเกษตรศาสตร์และทรัพยากรธรรมชาติ
มหาวิทยาลัยเทคโนโลยีราชมงคลตะวันออก

คำนำ

แผนพัฒนาบุคลากร ประจำปี 2561 ของคณะเกษตรศาสตร์และทรัพยากรธรรมชาติฉบับนี้ จัดทำขึ้นโดยยึดแนวปฏิบัติจากแผนกลยุทธ์คณะเกษตรศาสตร์และทรัพยากรธรรมชาติ พ.ศ. 2557-2561 (ทบทวนปี 2561) เพื่อเป็นกรอบแนวทางการดำเนินงานพัฒนาบุคลากรประจำปี พ.ศ. 2561 ประกอบด้วย 3 ส่วนหลัก ประกอบด้วย บทนำ ข้อมูลพื้นฐานคณะเกษตรศาสตร์และทรัพยากรธรรมชาติ และผลการวิเคราะห์อัตรากำลัง

คณะเกษตรศาสตร์และทรัพยากรธรรมชาติ ได้ตระหนักถึงภาระหน้าที่ในการพัฒนาบุคลากรทุกสายงานให้มีความพร้อมในการปฏิบัติงาน ให้เกิดผลสัมฤทธิ์ที่ดีและเป็นไปตามวัตถุประสงค์ของมหาวิทยาลัย จึงได้จัดทำแผนพัฒนาบุคลากรของคณะเกษตรศาสตร์และทรัพยากรธรรมชาติ ประจำปี 2561 ขึ้น โดยได้ผ่านการเห็นชอบจากคณะกรรมการประจำคณะครั้งที่ 1/2561 เมื่อวันที่ 23 มกราคม 2561 จึงหวังเป็นอย่างยิ่งว่าแผนพัฒนาบุคลากร ประจำปี 2561 จะเป็นประโยชน์และเป็นแนวทางในการขับเคลื่อนสู่การปฏิบัติงานของบุคลากรคณะในอนาคต

คณะเกษตรศาสตร์และทรัพยากรธรรมชาติ

สารบัญ

	หน้า
ส่วนที่ 1	
บทนำ	1
1.1 หลักการและเหตุผล	1
1.2 วัตถุประสงค์ของแผนพัฒนาบุคลากร	2
1.3 เป้าหมายการบริหารงานด้านบุคลากรของคณะเกษตรศาสตร์และทรัพยากรธรรมชาติ	2
1.4 ขั้นตอนการจัดทำแผนพัฒนาบุคลากร	3
1.5 ประโยชน์ที่คาดว่าจะได้รับ	3
ส่วนที่ 2	
ข้อมูลพื้นฐานคณะเกษตรศาสตร์และทรัพยากรธรรมชาติ	4
2.1 ประวัติความเป็นมา	4
2.2 วิสัยทัศน์ พันธกิจ	5
2.3 โครงสร้างองค์กร	6
2.4 การวิเคราะห์สถานการณ์ (SWOT Analysis)	8
ส่วนที่ 3	
ผลการวิเคราะห์อัตรากำลัง	10
3.1 ข้อมูลบุคลากรคณะเกษตรศาสตร์และทรัพยากรธรรมชาติปัจจุบัน	10
3.2 แผนการพัฒนาบุคลากร คณะเกษตรศาสตร์และทรัพยากรธรรมชาติ	
ปีงบประมาณ พ.ศ. 2561	16

ส่วนที่ 1

บทนำ

1. หลักการและเหตุผล

การพัฒนาบุคลากรคณะเกษตรศาสตร์และทรัพยากรธรรมชาติ มหาวิทยาลัยเทคโนโลยีราชมงคลตะวันออก มุ่งการพัฒนาสรณะหลักของบุคลากร รวมทั้งเพิ่มประสิทธิภาพในการปฏิบัติหน้าที่ และให้สอดคล้องกับพันธกิจ เป้าหมาย และยุทธศาสตร์ของคณะเกษตรศาสตร์และทรัพยากรธรรมชาติ นอกจากนี้คณะได้กำหนดอัตรากำลังในปัจจุบัน รวมทั้งต้องการในอนาคตข้างหน้าเพื่อใช้ในการวางแผนความต้องการด้านบุคลากรของมหาวิทยาลัย รวมถึงกำหนดอัตราที่ต้องการเพื่อการปฏิบัติงานแผนยุทธศาสตร์คณะและมหาวิทยาลัย โดยให้ได้รับการฝึกอบรมตามเกณฑ์ที่สถาบันการศึกษากำหนด เพื่อสามารถนำความรู้ที่ได้รับการพัฒนาของตนให้มีประสิทธิภาพเพิ่มขึ้น รวมทั้งการส่งเสริมเรื่องขวัญและกำลังใจแก่บุคลากร โดยนำแนวคิดระบบสมรรถนะ (Competency System) เป็นเครื่องมือแปลงกลยุทธ์ของคณะไปสู่การปฏิบัติและมีการติดตามประเมินเพื่อสามารถบ่งชี้ความสำเร็จ ปัญหา อุปสรรคในการดำเนินงานตามแผน ดังนั้นเพื่อให้การจัดทำแผนพัฒนาบุคลากร ประจำปีงบประมาณ พ.ศ. 2561 บรรลุวัตถุประสงค์อย่างมีประสิทธิภาพและประสิทธิผล

คณะเกษตรศาสตร์และทรัพยากรธรรมชาติ ตระหนักในความสำคัญของการจัดทำแผนพัฒนาบุคลากรเพื่อใช้เป็นแนวทางในการดำเนินงานด้านการพัฒนาบุคลากร และเพื่อให้บุคลากรของคณะมีความรู้ความสามารถทักษะที่ดี เพื่อให้ผู้ปฏิบัติงานมีความรู้ความเข้าใจวิธีการทำงานเกิดกระบวนการเรียนรู้เกี่ยวกับแนวคิด กฎเกณฑ์ มีทัศนคติ เพื่อเพิ่มผลการปฏิบัติงานของบุคลากรและให้สอดคล้องกับการประกันคุณภาพการศึกษาของคณะ ซึ่งแผนพัฒนาบุคลากรของสถาบันอุดมศึกษาอันประกอบด้วย ลักษณะและความหมายดังต่อไปนี้

- แผนพัฒนาบุคลากร หมายถึง แนวทางกลยุทธ์ หรือยุทธศาสตร์ของสถาบันในการพัฒนาบุคลากรของสถาบันตามวิชาชีพเพื่อธำรงรักษาบุคลากรที่มีประสิทธิภาพให้อยู่คู่องค์กรตลอดไป
- บุคลากร หมายถึง อาจารย์ประจำ และบุคลากรสายสนับสนุน
- การพัฒนาอาจารย์ประจำ หมายถึง พิจารณาจากการที่อาจารย์ประจำที่ได้รับการสนับสนุนให้มีโอกาสเข้าร่วมประชุมวิชาการ หรือนำเสนอผลงานทางวิชาการทั้งในและต่างประเทศเทียบกับจำนวนบุคลากรของคณะทั้งหมด

- การพัฒนาบุคลากรสายสนับสนุน พิจารณาจากการที่บุคลากรสายสนับสนุนได้รับการพัฒนาความรู้ และทักษะในวิชาชีพ ได้แก่ การส่งบุคลากรสายสนับสนุนไปศึกษาต่อ ไปอบรม สัมมนาหรือดูงาน และการเข้ารับการฝึกอบรมที่มหาวิทยาลัยหรือคณะจัดขึ้นเอง โดยมีวัตถุประสงค์เพื่อพัฒนาศักยภาพของบุคลากรสายสนับสนุน คณะเกษตรศาสตร์และทรัพยากรธรรมชาติได้จัดทำแผนพัฒนาบุคลากรขึ้นเพื่อเป็นแนวทางที่สอดคล้องกับการประกันคุณภาพการศึกษาและแผนยุทธศาสตร์ของคณะ รวมทั้งให้ครอบคลุมถึง

เป้าหมายแนวทางการดำเนินกิจกรรม และกิจกรรมหรือโครงการพัฒนาบุคลากรของคณะเกษตรศาสตร์และ
ทรัพยากรธรรมชาติ ประจำปีงบประมาณ พ.ศ. 2561

2. วัตถุประสงค์ของแผนพัฒนาบุคลากร

1. เพื่อให้บุคลากรคณะเกษตรศาสตร์และทรัพยากรธรรมชาติ มีคุณลักษณะที่พึงประสงค์ ดังนี้
 - 1.1 มีความรู้ และทักษะในการปฏิบัติงาน
 - 1.2 มีคุณภาพ มีความรักองค์กร และตั้งใจปฏิบัติหน้าที่ตามภาระงานที่ได้รับมอบหมาย
 - 1.3 มีความพึงพอใจในการปฏิบัติงานในหน้าที่ของตน
 - 1.4 มีความกระตือรือร้นในการพัฒนาตนเอง พัฒนางานหน่วยงานให้มีคุณภาพสูงสุด
2. เพื่อสนับสนุนแผนกลยุทธ์ของคณะเกษตรศาสตร์และทรัพยากรธรรมชาติ (2557 – 2561)
3. เพื่อจัดทำแผนการจัดการและพัฒนาบุคลากรของคณะเกษตรศาสตร์และทรัพยากรธรรมชาติ
สำหรับใช้เป็นกรอบหรือแนวทางในการบริหารงานบุคคลให้มีประสิทธิภาพ
4. เพื่อใช้เป็นเครื่องมือในการพิจารณาควบคุม กำกับ และจัดสรรอัตรากำลังให้หน่วยงานต่าง ๆ
ภายในคณะให้เป็นไปตามเป้าหมายของแผนพัฒนาคณะ
5. เพื่อใช้เป็นมาตรฐานข้อมูลสำหรับการวางแผนในการพัฒนาบุคลากรในด้านการศึกษาต่อ การ
วิจัย ฝึกอบรม ศึกษาดูงาน เป็นต้น

3. เป้าหมายการบริหารงานด้านบุคลากรของคณะเกษตรศาสตร์และทรัพยากรธรรมชาติ

คณะเกษตรศาสตร์และทรัพยากรธรรมชาติ มหาวิทยาลัยเทคโนโลยีราชมงคลตะวันออก
เป็นหน่วยงานจัดการศึกษา วิจัย และบริการวิชาการด้านบริหารจัดการ โดยยึดหลักธรรมาภิบาล และทำให้อ
องค์การมีมาตรฐานเป็นที่ยอมรับในประชาคมอาเซียน จึงได้กำหนดเป้าหมายของการพัฒนาบุคลากรของ
คณะเกษตรศาสตร์และทรัพยากรธรรมชาติ ไว้ดังนี้

1. เป็นคณะที่มุ่งเน้นจัดหา และพัฒนาบุคลากรทั้งสายวิชาการและสายสนับสนุนให้เพียงพอตาม
เกณฑ์ที่สำนักงานคณะกรรมการอุดมศึกษากำหนด เพื่อเพิ่มขีดความสามารถทางวิชาการของบุคลากร
ให้นำไปสู่การพัฒนาการจัดการเรียนการสอนให้มีคุณภาพและได้มาตรฐาน
2. เป็นคณะที่ส่งเสริม สนับสนุนการศึกษาวิจัย มุ่งสร้างผู้นำทางการวิจัยภายใต้ความร่วมมือกับ
สถาบันที่มีชื่อเสียงทั้งในและต่างประเทศ โดยมหาวิทยาลัยจัดสรรทุนสนับสนุนการวิจัยเพื่อส่งเสริมให้
อาจารย์ได้ทำงานวิจัยอย่างทั่วถึง และให้นำไปสู่การตีพิมพ์ในวารสาร
3. เป็นคณะที่ให้ความสำคัญทางด้านประกันคุณภาพการศึกษาโดยดำเนินการประกันคุณภาพ
ของทุกหน่วยงานอย่างต่อเนื่อง และกำหนดมาตรฐานการในการประกันคุณภาพให้เป็นภารกิจของบุคลากร
ทุกคนของคณะ

4. เป็นคณะที่ต้องมีการพัฒนาระบบบริหารจัดการพัฒนาด้านกายภาพ เพื่อรองรับการจัดการเรียนการสอนให้มีคุณภาพ และการบริหารจัดการที่มีประสิทธิภาพโดยการจัดหาครุภัณฑ์สำนักงาน และการศึกษา เพื่อทดแทนของเดิมที่ชำรุดหรือล้าสมัย

4. ขั้นตอนการจัดทำแผนพัฒนาบุคลากร

1. แต่งตั้งคณะกรรมการจัดทำแผนพัฒนาบุคลากร
2. ศึกษา วิเคราะห์สภาพความต้องการ ปัญหาด้านการบริหารงานบุคคลของคณะ
3. นำข้อมูลผลการวิเคราะห์กรอบอัตรากำลัง ผลการประชุมจัดทำแผนปฏิบัติราชการของคณะ แผนผลิตบัณฑิต และความต้องการบุคลากรโดยขอรับการจัดสรรเงินงบประมาณ จำนวนอัตราเกษียณ เป็นต้น วิเคราะห์เพื่อจัดทำแผนพัฒนาบุคลากรให้สอดคล้อง เชื่อมโยงกับนโยบายและเป้าหมายของคณะ
4. คณะจัดทำแผนพัฒนาบุคลากรพิจารณาปรับปรุงแผนพัฒนาบุคลากรให้มีความสมบูรณ์ยิ่งขึ้น
5. นำเสนอต่อคณะกรรมการบริหารคณะหรือคณะกรรมการประจำคณะพิจารณาเห็นชอบ

5. ประโยชน์ที่คาดว่าจะได้รับ

1. คณะจัดทำแผนพัฒนาบุคลากรสำหรับใช้เป็นกรอบและแนวทางในการบริหารบุคคลให้มีประสิทธิภาพ
2. คณะจัดทำแผนพัฒนาบุคลากรเป็นเครื่องมือพิจารณาควบคุม กำกับและจัดสรรอัตรากำลังให้หน่วยงานต่าง ๆ ภายในมหาวิทยาลัยให้เป็นไปตามเป้าหมายของแผนพัฒนามหาวิทยาลัย
3. คณะจัดทำแผนพัฒนาบุคลากรใช้เป็นฐานข้อมูลสำคัญในการพัฒนากำลังคนในด้านการศึกษาคือ การวิจัย ฝึกอบรม ศึกษาดูงาน เป็นต้น
4. คณะจัดทำแผนพัฒนาบุคลากรใช้เป็นแนวทางในการพัฒนาวิชาการ เสริมสร้างคุณภาพของบัณฑิตให้องค์กรมีมาตรฐานเป็นที่ยอมรับในประชาคมอาเซียน

ส่วนที่ 2

ข้อมูลพื้นฐานคณะเกษตรศาสตร์และทรัพยากรธรรมชาติ

1. ประวัติความเป็นมา

ด้วยคณะเกษตรศาสตร์และทรัพยากรธรรมชาติได้เล็งเห็นความสำคัญของการมีแผนพัฒนาบุคลากรในภาพรวม สำหรับใช้เป็นแนวทางในการดำเนินงานด้านการพัฒนาบุคลากร เพื่อให้บุคลากรของคณะมีคุณสมบัติ ความรู้ ทักษะ และพฤติกรรมในการปฏิบัติงานที่สนับสนุนการดำเนินงานของคณะและมหาวิทยาลัยให้เป็นไปตามแผนยุทธศาสตร์คณะเกษตรศาสตร์และทรัพยากรธรรมชาติ พ.ศ. 2557 – 2561 (ทบทวนปี 2561) ประกอบกับการที่มหาวิทยาลัยต้องปฏิบัติงานตามคำรับรองปฏิบัติราชการ ที่สำนักงาน ก.พ.ร. กำหนดตามตัวชี้วัดที่ 15 ระดับความสำเร็จของแผนพัฒนาบุคลากรของสถาบันอุดมศึกษา ซึ่งระบุรายละเอียดที่สำคัญและข้อไขได้แก่

“แผนพัฒนาบุคลากร หมายถึง แนวทาง กลยุทธ์ หรือ ยุทธศาสตร์ของสถาบัน ในการพัฒนาบุคลากรของสถาบันอุดมศึกษาตามสาขาวิชาชีพ เพื่อธำรงรักษาบุคลากรที่มีประสิทธิภาพให้อยู่คู่องค์กรตลอดไป”

“บุคลากร หมายถึง อาจารย์ประจำ บุคลากรสายสนับสนุน และนักวิจัย

“การพัฒนาอาจารย์ประจำ พิจารณาจากการที่อาจารย์ประจำได้รับการสนับสนุนมีโอกาสที่เข้าร่วมประชุมวิชาการ หรือนำเสนอผลงานทางวิชาการทั้งในประเทศหรือต่างประเทศ ทำงานวิจัย และทำงานบริการวิชาการ เพื่อให้ได้บุคลากรสายวิชาการที่มีประสิทธิภาพเทียบเท่ากับบุคลากรของสถาบันอุดมศึกษาชั้นนำ

“บุคลากรสายสนับสนุน คือ บุคลากรที่ทำหน้าที่สนับสนุนภารกิจของบุคลากรสายวิชาการซึ่งรวมทั้งนักวิจัย การพัฒนาบุคลากรสายสนับสนุนพิจารณาจากการที่บุคลากรสายสนับสนุนได้รับการพัฒนาความรู้และทักษะในวิชาชีพ” ได้แก่ การส่งบุคลากรสายสนับสนุนไปศึกษาต่อ ไปอบรม สัมมนาหรือดูงาน และการเข้ารับการฝึกอบรมที่สถาบันจัดขึ้นเอง โดยมีวัตถุประสงค์เพื่อพัฒนาศักยภาพของบุคลากรสายสนับสนุน

การพัฒนาบุคลากรทั้งสายวิชาการและสายสนับสนุน จะเป็นส่วนช่วยสำคัญที่จะนำคณะไปสู่วิสัยทัศน์ที่กำหนด ได้แก่ “จัดการศึกษาด้านการเกษตรที่ได้มาตรฐานสากล ตามหลักปรัชญาเศรษฐกิจพอเพียง”

แผนพัฒนาบุคลากรฉบับนี้ โดยมีจุดมุ่งหมายให้สอดคล้องกับแนวทางการพัฒนาการประกันคุณภาพการศึกษา และให้ครอบคลุมถึงเป้าหมาย แนวทางการดำเนินกิจกรรม และกิจกรรมเพื่อพัฒนาบุคลากรของคณะและมหาวิทยาลัย ในช่วงระยะเวลาระหว่างปีงบประมาณ พ.ศ. 2557 – 2560 ข้อมูลที่ใช้ในการกำหนดแผนมาจากนโยบายของคณบดีในการบริหารงานคณะฯ และจากการรวบรวมและวิเคราะห์ข้อมูล

เกี่ยวกับการจัดโครงการ/กิจกรรมเพื่อพัฒนาบุคลากรในปีงบประมาณ พ.ศ. 2561 ของหน่วยงานต่าง ๆ ในคณะฯ และข้อมูลที่เกี่ยวข้อง

นอกจากนั้น ในปีงบประมาณ พ.ศ. 2561 ได้มีการสำรวจเพื่อหาว่างระหว่างระดับสมรรถนะที่ต้องการ กับระดับสมรรถนะที่เป็นอยู่จริงของบุคลากรทั้งสายวิชาการและสายสนับสนุนในคณะและนำผลการสำรวจมาเป็นข้อมูลในการพิจารณาปรับแผนพัฒนาบุคลากรประจำปีงบประมาณ พ.ศ. 2561 ให้มีความเหมาะสมและเชื่อมโยงการจัดการความรู้กับการพัฒนาบุคลากรให้สอดคล้องกับสมรรถนะหลัก ค่านิยมและวัฒนธรรมการทำงานของมหาวิทยาลัย ตลอดจนช่วยผลักดันให้บุคลากรของคณะให้สามารถสร้างสมรรถนะในการปฏิบัติงานได้อย่างสอดคล้องกับแนวทางที่มหาวิทยาลัยต้องการ และเกิดความก้าวหน้าทางวิชาการและวิชาชีพตามสายงานที่ปฏิบัติหน้าที่

2. ข้อมูลพื้นฐานคณะเกษตรศาสตร์และทรัพยากรธรรมชาติ

2.1 ยุทธศาสตร์การพัฒนาคณะเกษตรศาสตร์และทรัพยากรธรรมชาติ

คณะเกษตรศาสตร์และทรัพยากรธรรมชาติ ได้กำหนดวิสัยทัศน์ พันธกิจ ประเด็นยุทธศาสตร์ และเป้าประสงค์ของแผนปฏิบัติราชการประจำปี 2561 ดังนี้

วิสัยทัศน์

“เป็นผู้นำการจัดการศึกษาด้านเกษตรศาสตร์ที่มีคุณภาพระดับชาติ มุ่งสู่ประชาคมอาเซียน”

พันธกิจ

1. การจัดการศึกษาด้านเกษตรศาสตร์ที่มีคุณภาพตอบสนองความต้องการของผู้ใช้บัณฑิตทั้งในประเทศและต่างประเทศ
2. สร้างงานวิจัย งานสร้างสรรค์ และนวัตกรรมที่มีคุณภาพตอบสนองต่อการพัฒนาชุมชน สังคม
3. บริการวิชาการเพื่อสร้างความเข้มแข็งให้กับชุมชนอย่างยั่งยืน
4. ทำนุบำรุงศิลปะและวัฒนธรรมและอนุรักษ์สิ่งแวดล้อม
5. บริหารจัดการด้วยหลักธรรมาภิบาล

ประเด็นยุทธศาสตร์

1. พัฒนาและขยายโอกาสทางการศึกษาเพื่อผลิตบัณฑิตเกษตรให้เป็นคนดี คนเก่งและเป็นทุนมนุษย์
2. พัฒนางานวิจัยและงานสร้างสรรค์ที่มีคุณภาพบนพื้นฐานวิทยาศาสตร์และเทคโนโลยี
3. การเสริมสร้างความแข็งแกร่งให้ชุมชนและสังคม
4. การส่งเสริม สนับสนุน อนุรักษ์ศิลปะ วัฒนธรรม และสิ่งแวดล้อม
5. บริหารจัดการด้วยหลักธรรมาภิบาล

เป้าประสงค์

1. จัดการศึกษาสู่กลุ่มเป้าหมายที่หลากหลาย บัณฑิตมีคุณภาพตรงตามความต้องการของผู้ใช้บัณฑิต และสอดคล้องตามคุณลักษณะของบัณฑิตที่พึงประสงค์
2. เป็นผู้นำด้านวิจัยหรืองานสร้างสรรค์ และถ่ายทอดองค์ความรู้เพื่อตอบสนองความต้องการพัฒนาสังคม
3. เป็นแหล่งบริการทางด้านวิชาการ/วิชาชีพของชุมชนและสังคม เพื่อการพัฒนาตนเองและเพิ่มศักยภาพในการแข่งขันของประเทศ
4. การส่งเสริม สนับสนุน อนุรักษ์ศิลปะ วัฒนธรรม และสิ่งแวดล้อม
5. บริหารจัดการด้วยหลักธรรมาภิบาล

อัตลักษณ์

“บัณฑิตนักปฏิบัติ”

เอกลักษณ์

“มหาวิทยาลัยนำความรู้สู่สังคม”

3. โครงสร้างการแบ่งส่วนราชการ

การแบ่งส่วนราชการ

สำนักงานคณบดี

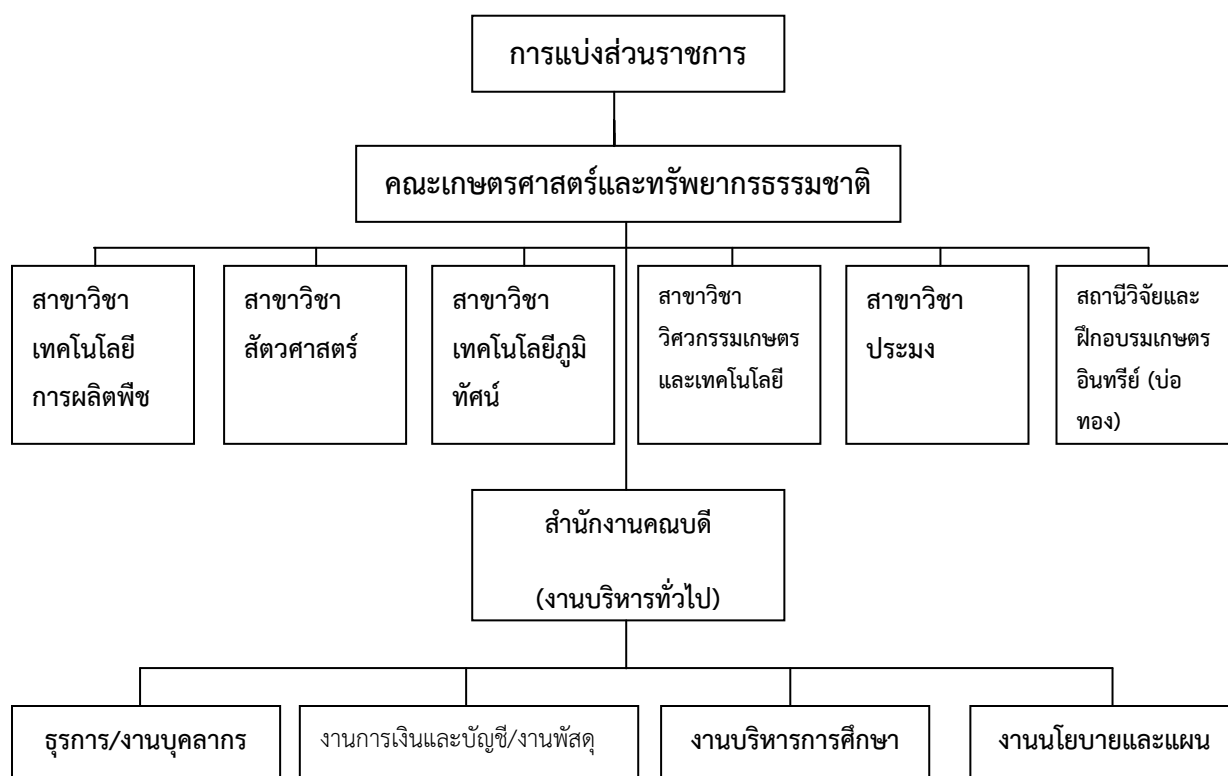
สำนักงานคณบดีรับผิดชอบงานต่างๆ ภายใต้การกำกับดูแลของคณบดีและรองคณบดีแต่ ละฝ่าย ได้แก่ งานบริหารและธุรการ งานคลังและพัสดุ งานบริการการศึกษา และงานนโยบายและแผน

สาขาวิชา

สาขาวิชาในสังกัดคณะเกษตรศาสตร์และทรัพยากรธรรมชาติ ประกอบด้วย

- สาขาวิชาเทคโนโลยีการผลิตพืช
- สาขาวิชาสัตวศาสตร์
- สาขาวิชาวิศวกรรมเกษตรและเทคโนโลยี
- สาขาวิชาประมง
- สาขาวิชาเทคโนโลยีภูมิทัศน์

สถานีวิจัยและฝึกอบรมเกษตรอินทรีย์ (บ่อทอง)



4. หลักสูตรและสาขาวิชาที่เปิดสอน

คณะเกษตรศาสตร์และทรัพยากรธรรมชาติ ได้จัดการศึกษาทั้งในระดับปริญญาตรี และระดับบัณฑิตศึกษา มีจำนวนหลักสูตรที่เปิดสอนทั้งหมด 8 หลักสูตร โดยจำแนกเป็น หลักสูตรระดับปริญญาตรี 5 หลักสูตร และระดับปริญญาโท 3 หลักสูตร ซึ่งมีรายละเอียดดังนี้

หลักสูตรระดับปริญญาตรี จำนวน 5 หลักสูตร ได้แก่

- 1) สาขาวิชาพืชศาสตร์
- 2) สาขาวิชาสัตวศาสตร์
- 3) สาขาวิชาเกษตรกลวิธาน
- 4) สาขาวิชาประมง
- 5) สาขาวิชาเทคโนโลยีภูมิทัศน์

หลักสูตรระดับปริญญาโท จำนวน 2 หลักสูตร ได้แก่

- 1) สาขาวิชาพืชศาสตร์
- 2) สาขาวิชาสัตวศาสตร์

ทั้งนี้ การจัดการศึกษาระดับปริญญาตรี มี 2 ระบบ คือ

1. **หลักสูตรปริญญาตรี วิทยาศาสตร์บัณฑิต (เทียบโอน)** รับผู้สำเร็จการศึกษาระดับประกาศนียบัตรวิชาชีพชั้นสูง (ปวส.) ระยะเวลาศึกษาตลอดหลักสูตร 2 ปี ในสาขาวิชาพืชศาสตร์ (วิชาเอกพืชสวน วิชาเอกพืชไร่ และวิชาเอกพืชคุณภาพ) สาขาวิชาสัตวศาสตร์ สาขาวิชาเกษตรกลวิธาน และสาขาวิชาประมง

2. **หลักสูตรปริญญาตรี วิทยาศาสตร์บัณฑิต** รับผู้สำเร็จการศึกษาระดับมัธยมศึกษาตอนปลาย หรือเทียบเท่า ระยะเวลาการศึกษาตลอดหลักสูตร 4 ปี ในสาขาวิชาพืชศาสตร์ (วิชาเอกพืชสวน วิชาเอกพืชไร่ และวิชาเอกพืชคุณภาพ) สาขาวิชาสัตวศาสตร์ สาขาวิชาเกษตรกลวิธาน สาขาวิชาประมง และสาขาวิชาเทคโนโลยีภูมิทัศน์

5. การวิเคราะห์สภาพแวดล้อมเพื่อกำหนดแผนพัฒนาบุคลากร (SWOT Analysis) ประจำปี 2561

การวิเคราะห์สถานการณ์ (SWOT Analysis) เป็นการวิเคราะห์สภาวะแวดล้อมภายในและภายนอกที่ส่งผลกระทบต่อการทำงานของคณะเกษตรศาสตร์และทรัพยากรธรรมชาติ โดยแบ่งการวิเคราะห์เป็น ดังนี้

5.1 การวิเคราะห์สภาพแวดล้อมจากปัจจัยภายใน

เป็นการศึกษาองค์ประกอบภายในของคณะเกษตรศาสตร์และทรัพยากรธรรมชาติ ที่มีผลกระทบต่อการทำงานของคณะเกษตรศาสตร์และทรัพยากรธรรมชาติอันจะเป็นการบ่งบอกถึงจุดแข็ง และจุดอ่อน ของการดำเนินงานด้านบุคลากรสายวิชาการของคณะเกษตรศาสตร์และทรัพยากรธรรมชาติ

5.2 สถานการณ์ในปัจจุบัน

- จำนวนและคุณภาพนักศึกษาใหม่ลดลง
- อัตรากำลังและคุณภาพของบุคลากรยังอยู่ในระดับที่ควรปรับปรุง
- การบริหารงบประมาณและบุคลากรยังค่อนข้างไม่สมดุล
- หน่วยงานต้องมีการปรับตัวเพื่อรองรับการปฏิรูประบบราชการและการประเมินคุณภาพการศึกษา ตลอดจนการเปลี่ยนแปลงของสังคม เศรษฐกิจ เทคโนโลยี และการเข้าสู่ประชาคมอาเซียน
- มีการแข่งขันทางการศึกษาสูงระหว่างสถาบันการศึกษา

5.3 จุดแข็งและจุดอ่อนทางด้านบุคลากร

จุดแข็ง (Strength)

1. บุคลากรมีทักษะและเชี่ยวชาญวิชาชีพ
2. บุคลากรได้รับการพัฒนาอย่างต่อเนื่อง
3. บุคลากรมีความใส่ใจในหน้าที่การสอนและบริการวิชาการ

จุดอ่อน (Weakness)

1. สัดส่วนนักศึกษาต่ออาจารย์ต่ำกว่าเกณฑ์
2. การทดแทนอัตราเกษียณของบุคลากรสายวิชาการ
3. การพัฒนาคุณวุฒิด้านวิชาการยังต่ำกว่าเกณฑ์

4. อาจารย์มีภาระงานหลายด้านทำให้ใช้เวลากับการพัฒนาการสอนน้อยลง
5. บุคลากรสายสนับสนุนไม่เพียงพอกับปริมาณงานธุรการ
6. บุคลากรขาดสวัสดิการและความมั่นคงในอาชีพ
7. บุคลากรบางส่วนขาดทักษะทางด้านภาษา
8. บุคลากรบางส่วนขาดทักษะการใช้งานเทคโนโลยีและสารสนเทศ

5.4 การวิเคราะห์สภาพแวดล้อมจากปัจจัยภายนอก

จากการวิเคราะห์สภาพแวดล้อมภายนอกส่งผลกระทบต่อการทำงานของคณะกรรมการของคณะเกษตรศาสตร์ และทรัพยากรธรรมชาติ ที่เป็นทั้งโอกาสและอุปสรรค ทำให้คณะเกษตรศาสตร์และทรัพยากรธรรมชาติ ตอบสนองพันธกิจ และเป้าหมายตรงตามนโยบายของรัฐบาล เป็นผลทำให้เกิดโอกาสและอุปสรรคในการดำเนินงาน ดังนี้

5.5 โอกาส (Opportunity)

1. ตลาดแรงงานให้ความเชื่อถือในการเป็นบัณฑิตนักปฏิบัติ
2. พ.ร.บ.การศึกษาแห่งชาติ พ.ศ.2542 และนโยบายรัฐบาลให้ความสำคัญต่อการศึกษามากขึ้น
3. ผลผลิตเกษตรมีราคาสูง ทำให้มีผู้สนใจทำการเกษตรมากขึ้น
4. นโยบายครัววัยไทยสู่ครัวโลกสนับสนุนการส่งออกผลผลิตเกษตร
5. ประชากรสูงวัยเตรียมตัวเกษียณ สนใจศึกษาอบรมด้านการเกษตรมากขึ้น
6. มีระบบตรวจสอบคุณภาพการศึกษาจากภายนอก ทำให้มีการพัฒนาคุณภาพ
7. กองทุนกู้ยืมเพื่อการศึกษา ทำให้มีการขยายโอกาสทางการศึกษาเพิ่มขึ้น
8. มีการจัดสรรงบประมาณสู่ท้องถิ่นมากขึ้น
9. การมีงานทำเนื่องจากการเปิดเสรีของ AEC
10. ความตื่นตัวในเรื่องการเปลี่ยนแปลงสภาพอากาศของโลก ทำให้มีงานศึกษา วิจัย และ ตำแหน่งงานที่เกี่ยวข้อง มากขึ้น

5.6 อุปสรรค (Threat)

1. งบประมาณที่ได้รับมีจำนวนจำกัด ไม่สอดคล้องกับการดำเนินงาน
 2. การเปลี่ยนแปลงโครงสร้างประชากร และทัศนคติของนักเรียนต่อการเกษตร
 3. การจัดการศึกษาด้านวิทยาศาสตร์ต้องมีความหลากหลายของสาขาวิชา ซึ่งในบางสาขาวิชาขาดแคลนผู้สมัครตำแหน่งอาจารย์ที่มีคุณวุฒิในระดับปริญญาเอก
 4. การแข่งขันทางการศึกษามีสูง
 5. เกณฑ์มาตรฐานของสถาบันการศึกษาต่างๆ ที่สูงขึ้น โดยเฉพาะมหาวิทยาลัยของรัฐที่ตั้งมานาน ทำให้มหาวิทยาลัยใหม่ไม่สามารถพัฒนาได้ทัน
 6. การเปิดเสรีทางการศึกษาและแรงงาน ทำให้ต้องรีบเร่งพัฒนา
 7. การแข่งขันของตลาดแรงงานเนื่องจากการเปิดเสรีของ AEC
- การขาดข้อมูลสภาพแวดล้อมที่ถูกต้อง เนื่องจากสภาพอากาศที่เปลี่ยนแปลง

ส่วนที่ 3

ผลการวิเคราะห์อัตรากำลัง

ปัญหาความขาดแคลนบุคลากรและความต้องการกำลังคนในด้านต่าง ๆ สำหรับภารกิจของมหาวิทยาลัย มีปัญหาตลอดมาทุกยุคทุกสมัย บางคณะ/หน่วยงานอาจมีคนมากเกินไป หรือน้อยเกินไป อัตรากำลังที่มีอยู่เหล่านี้สมควรได้รับการวิเคราะห์ และมีการวางแผนการใช้อย่างเต็มที่ตามมาตรฐานในสถาบันอุดมศึกษา จึงจำเป็นต้องรู้และวิเคราะห์เพื่อใช้เป็นข้อมูลประกอบการตัดสินใจและบริหารอัตรากำลังของผู้บริหาร ตลอดจนการวางแผนอัตรากำลังในอนาคตให้สอดคล้องกับภารกิจของมหาวิทยาลัย

1. ข้อมูลบุคลากรคณะเกษตรศาสตร์และทรัพยากรธรรมชาติปัจจุบัน

จำนวนบุคลากรรวม

ปัจจุบัน คณะเกษตรศาสตร์และทรัพยากรธรรมชาติ ได้ดำเนินการปรับปรุงหลักสูตรเพื่อให้ถูกต้องตามประกาศกระทรวงศึกษาธิการ เรื่อง เกณฑ์มาตรฐานหลักสูตรระดับปริญญาตรี พ.ศ. 2548 ประกาศกระทรวงศึกษาธิการ เรื่อง แนวทางการบริหารเกณฑ์มาตรฐานหลักสูตรระดับอุดมศึกษา พ.ศ. 2548 ประกาศกระทรวงศึกษาธิการ เรื่อง กรอบมาตรฐานคุณวุฒิระดับอุดมศึกษาแห่งชาติ พ.ศ. 2552 และประกาศกระทรวงศึกษาธิการ เรื่อง แนวทางการปฏิบัติตามกรอบมาตรฐานคุณวุฒิระดับอุดมศึกษาแห่งชาติ พ.ศ. 2552 โดยได้พัฒนาหลักสูตรวิทยาศาสตรบัณฑิต หลักสูตรปรับปรุง พ.ศ. 2554 จำนวน 4 หลักสูตร ได้แก่ หลักสูตรวิทยาศาสตรบัณฑิต สาขาวิชาพืชศาสตร์ สาขาวิชาสัตวศาสตร์ สาขาวิชาประมง และสาขาวิชาเทคโนโลยีภูมิทัศน์ หลักสูตรปรับปรุง พ.ศ. 2555 จำนวน 1 หลักสูตร ได้แก่ หลักสูตรวิทยาศาสตรบัณฑิต สาขาวิชาเกษตรกลวิธาน และได้พัฒนาหลักสูตรวิทยาศาสตรมหาบัณฑิต หลักสูตรปรับปรุง พ.ศ. 2555 จำนวน 1 หลักสูตร ได้แก่ หลักสูตรวิทยาศาสตรมหาบัณฑิต สาขาวิชาสัตวศาสตร์ และหลักสูตรปรับปรุง พ.ศ. 2560 จำนวน 1 หลักสูตร ได้แก่ หลักสูตรวิทยาศาสตรมหาบัณฑิต สาขาวิชาพืชศาสตร์

ปัจจุบันคณะเกษตรศาสตร์และทรัพยากรธรรมชาติ มีบุคลากรปฏิบัติงาน 2 ประเภท คือ

1. บุคลากรสายวิชาการ หมายถึง บุคลากรที่ปฏิบัติงานสอนและวิจัยเป็นหลัก ในตำแหน่งอาจารย์ ผู้ช่วยศาสตราจารย์ รองศาสตราจารย์ และศาสตราจารย์ จำนวน 55 คน
2. บุคลากรสายสนับสนุน หมายถึง บุคลากรที่ปฏิบัติงานเพื่อสนับสนุนการสอน การวิจัย การบริการทางวิชาการ การทำนุบำรุงศิลปวัฒนธรรมปฏิบัติงานในคณะ มีตำแหน่งเจ้าหน้าที่บริหารงานทั่วไป นักวิชาการศึกษา นักวิชาการเงินและบัญชี นักวิชาการพัสดุ และตำแหน่งคนงาน จำนวน 36 คน

1.1 ประเภทบุคลากรสายวิชาการ

ตารางที่ 1 จำนวนบุคลากรสายวิชาการ คณะเกษตรศาสตร์และทรัพยากรธรรมชาติ

จำแนกตามประเภทบุคลากร (ข้อมูล ณ วันที่ 23 มกราคม 2561)

ประเภทบุคลากร	สายวิชาการ	รวม
ข้าราชการ	23	23
พนักงานในสถาบันอุดมศึกษา	30	30
พนักงานราชการ	-	-
ลูกจ้างชั่วคราว	2	2
รวม	55	55

ตารางที่ 2 จำนวนข้าราชการสายวิชาการ คณะเกษตรศาสตร์และทรัพยากรธรรมชาติ

จำแนกตามตำแหน่งทางวิชาการ (ข้อมูล ณ วันที่ 23 มกราคม 2561)

ตำแหน่งทางวิชาการ	จำนวน
ศาสตราจารย์	-
รองศาสตราจารย์	3
ผู้ช่วยศาสตราจารย์	13
อาจารย์	7
รวม	23

ข้าราชการสายวิชาการ จำนวน 23 คน โดยข้าราชการส่วนใหญ่จะเป็นตำแหน่งผู้ช่วยศาสตราจารย์ จำนวน 13 คน รองลงมาเป็นอาจารย์ จำนวน 7 คน ดังนั้น คณะเกษตรศาสตร์และทรัพยากรธรรมชาติจึงต้องเร่งส่งเสริม สนับสนุนให้ข้าราชการเสนอขอผลงานทางวิชาการ โดยให้คณาจารย์เข้าร่วมโครงการสัมมนาเชิงปฏิบัติการ (ซึ่งให้คณาจารย์เข้าร่วมโครงการของมหาวิทยาลัยจัด) ในเรื่องการเสนอขอผลงานทางวิชาการ ศาสตราจารย์ รองศาสตราจารย์ และผู้ช่วยศาสตราจารย์ เพื่อขอกำหนดตำแหน่งทางวิชาการ ซึ่งทางมหาวิทยาลัยได้เชิญผู้ทรงคุณวุฒิในระดับศาสตราจารย์ มาเป็นวิทยากรบรรยายเพื่อสร้างแรงจูงใจให้ข้าราชการเร่งดำเนินการเสนอขอผลงานทางวิชาการและมหาวิทยาลัยได้ประชาสัมพันธ์เส้นทางความก้าวหน้าของข้าราชการสายวิชาการ

ตารางที่ 3 จำนวนพนักงานในสถาบันอุดมศึกษาสายวิชาการ คณะเกษตรศาสตร์และทรัพยากรธรรมชาติ
จำแนกตามตำแหน่งทางวิชาการ (ข้อมูล ณ วันที่ 23 มกราคม 2561)

ตำแหน่งทางวิชาการ	จำนวน
ศาสตราจารย์	-
รองศาสตราจารย์	
ผู้ช่วยศาสตราจารย์	1
อาจารย์	29
รวม	30

พนักงานในสถาบันอุดมศึกษาสายวิชาการ จำนวน 30 คน โดยพนักงานในสถาบันอุดมศึกษาส่วนใหญ่จะเป็นตำแหน่งอาจารย์ จำนวน 29 คน รองลงมาเป็นผู้ช่วยศาสตราจารย์ จำนวน 1 คน ดังนั้น คณะเกษตรศาสตร์และทรัพยากรธรรมชาติจึงต้องเร่งส่งเสริม สนับสนุนให้พนักงานในสถาบันอุดมศึกษาเสนอขอผลงานทางวิชาการ โดยให้คณาจารย์เข้าร่วมโครงการสัมมนาเชิงปฏิบัติการ (ซึ่งให้คณาจารย์เข้าร่วมโครงการของมหาวิทยาลัยจัด) ในเรื่องการเสนอขอผลงานทางวิชาการ ศาสตราจารย์ รองศาสตราจารย์ และผู้ช่วยศาสตราจารย์ เพื่อขอกำหนดตำแหน่งทางวิชาการ ซึ่งทางมหาวิทยาลัยได้เชิญผู้ทรงคุณวุฒิในระดับศาสตราจารย์ มาเป็นวิทยากรบรรยายเพื่อสร้างแรงจูงใจให้ข้าราชการเร่งดำเนินการเสนอขอผลงานทางวิชาการและมหาวิทยาลัยได้ประชาสัมพันธ์เส้นทางความก้าวหน้าของข้าราชการสายวิชาการ

ตารางที่ 4 จำนวนบุคลากรสายวิชาการ คณะเกษตรศาสตร์และทรัพยากรธรรมชาติ
จำแนกตามคุณวุฒิ (ข้อมูล ณ วันที่ 23 มกราคม 2561)

ตำแหน่ง	คุณวุฒิ			รวม
	ปริญญาตรี	ปริญญาโท	ปริญญาเอก	
ข้าราชการ	2	12	9	23
พนักงานในสถาบันอุดมศึกษา	-	14	16	30
พนักงานราชการ	-	-	-	-
ลูกจ้างประจำ	-	-	-	-
ลูกจ้างชั่วคราว	-	2	-	2
รวม	2	28	25	55

บุคลากรสายวิชาการส่วนใหญ่มีระดับการศึกษาอยู่ในระดับปริญญาโท จำนวน 28 คน และรองลงมาเป็นระดับปริญญาเอก จำนวน 25 คน ดังนั้น คณะเกษตรศาสตร์และทรัพยากรธรรมชาติต้องเร่งรัดให้คณาจารย์ไปศึกษาต่อในระดับปริญญาเอกให้มากขึ้น ซึ่งมหาวิทยาลัยสนับสนุนทุนการศึกษาต่อตลอดหลักสูตร

1.2 ประเภทบุคลากรสายสนับสนุน

ตารางที่ 5 จำนวนบุคลากรสายสนับสนุน คณะเกษตรศาสตร์และทรัพยากรธรรมชาติ
จำแนกตามประเภทบุคลากร (ข้อมูล ณ วันที่ 23 มกราคม 2561)

ประเภทบุคลากร	สายสนับสนุน	รวม
ข้าราชการ	-	-
พนักงานในสถาบันอุดมศึกษา	9	9
พนักงานราชการ	-	-
ลูกจ้างประจำ	-	-
ลูกจ้างชั่วคราว	26	26
รวม	35	35

ตารางที่ 6 จำนวนบุคลากรสายสนับสนุน คณะเกษตรศาสตร์และทรัพยากรธรรมชาติ
จำแนกตามระดับการศึกษา (ข้อมูล ณ วันที่ 23 มกราคม 2561)

ตำแหน่ง	คุณวุฒิ			รวม
	ต่ำกว่าปริญญาตรี	ปริญญาตรี	ปริญญาโท	
ข้าราชการ	-	-	-	-
พนักงานในสถาบันอุดมศึกษา	-	7	2	9
พนักงานราชการ	-	-	-	-
ลูกจ้างประจำ	-	-	-	-
ลูกจ้างชั่วคราว	20	6	-	26
รวม	20	13	2	35

บุคลากรสายสนับสนุนส่วนใหญ่มีระดับการศึกษาอยู่ในระดับต่ำกว่าปริญญาตรี จำนวน 20 คน และรองลงมาเป็นระดับปริญญาตรี จำนวน 13 คน

ตารางที่ 7 จำนวนพนักงานในสถาบันอุดมศึกษาสายสนับสนุน คณะเกษตรศาสตร์และทรัพยากรธรรมชาติ
จำแนกตามระดับการศึกษาของหน่วยงานดังนี้

สำนักงานคณะ/สาขาวิชา	ต่ำกว่า ป.ตรี	ป.ตรี	ป.โท	ป.เอก	รวม
สำนักงานคณบดี	-	6	2	-	8
สาขาวิชาประมง	-	1	-	-	1
สาขาวิชาสัตวศาสตร์	-	-	-	-	-
สาขาวิชาเทคโนโลยีการผลิตพืช	-	-	-	-	-
สาขาวิชาวิศวกรรมเกษตรและเทคโนโลยี	-	-	-	-	-
สาขาวิชาเทคโนโลยีภูมิทัศน์	-	-	-	-	-
สถานีวิจัยบัวและถ่ายทอดเทคโนโลยี	-	-	-	-	-
รวม	-	7	2	-	9

พนักงานในสถาบันอุดมศึกษาส่วนใหญ่มีระดับการศึกษาระดับปริญญาตรี จำนวน 7 คน
รองลงมามีระดับการศึกษาปริญญาโท จำนวน 2 คน

ตารางที่ 8 จำนวนลูกจ้างประจำสายสนับสนุน คณะเกษตรศาสตร์และทรัพยากรธรรมชาติ
จำแนกตามระดับการศึกษาของหน่วยงานดังนี้

สำนักงานคณะ/สาขาวิชา	ต่ำกว่า ป.ตรี	ป.ตรี	ป.โท	ป.เอก	รวม
สำนักงานคณบดี	-	-	-	-	-
สาขาวิชาประมง	-	-	-	-	-
สาขาวิชาสัตวศาสตร์	-	-	-	-	-
สาขาวิชาเทคโนโลยีการผลิตพืช	-	-	-	-	-
สาขาวิชาวิศวกรรมเกษตรและเทคโนโลยี	-	-	-	-	-
สาขาวิชาเทคโนโลยีภูมิทัศน์	-	-	-	-	-
รวม	-	-	-	-	-

ลูกจ้างประจำสายสนับสนุนส่วนใหญ่มีระดับการศึกษาต่ำกว่าปริญญาตรี จำนวน - คน

ตารางที่ 9 จำนวนลูกจ้างชั่วคราว สายสนับสนุน คณะเกษตรศาสตร์และทรัพยากรธรรมชาติ
จำแนกตามระดับการศึกษาของหน่วยงานดังนี้

สำนักงานคณะ/สาขาวิชา	ต่ำกว่า ป.ตรี	ป.ตรี	ป.โท	ป.เอก	รวม
สำนักงานคณบดี	4	-	-	-	4
สาขาวิชาประมง	1	-	-	-	1
สาขาวิชาสัตวศาสตร์	5	1	-	-	6
สาขาวิชาเทคโนโลยีการผลิตพืช	7	3	-	-	10
สาขาวิชาวิศวกรรมเกษตรและเทคโนโลยี	2	2	-	-	4
สาขาวิชาเทคโนโลยีภูมิทัศน์	2	-	-	-	2
สถานีวิจัยและฝึกอบรมเกษตรอินทรีย์ (ป่อทอง)	-	2	-	-	2
รวม	21	8	-	-	29

จำนวนลูกจ้างชั่วคราวรายเดือนสายสนับสนุนส่วนใหญ่มีระดับการศึกษาในระดับต่ำกว่าปริญญาตรี จำนวน 21 คน รองลงมามีระดับการศึกษาปริญญาตรี จำนวน 8 คน

2. แผนการพัฒนาบุคลากร คณะเกษตรศาสตร์และทรัพยากรธรรมชาติ ปีงบประมาณ พ.ศ. 2561

ตามทิศทางการพัฒนาบุคลากรของคณะเกษตรศาสตร์และทรัพยากรธรรมชาติการจัดการมุ่งการพัฒนาสมรรถนะของบุคลากรโดยใช้เครื่องมือบริหารจัดการยุคใหม่ การจัดการทรัพยากรที่มีอยู่อย่างจำกัดให้เกิดประโยชน์สูงสุดและใช้ระบบเทคโนโลยีสารสนเทศในการบริหารจัดการ ประกอบการประเมินสภาพแวดล้อมทั้งภายในและภายนอกองค์กร เพื่อให้ทราบสถานะที่แท้จริง เป้าหมาย และยุทธศาสตร์ใดขององค์กรที่สอดคล้องและมีความเป็นไปได้ที่จะบรรลุผลตามที่องค์กรต้องการ ซึ่งในส่วนของการบริหารงานของบุคลากร พบว่า สิ่งที่ต้องเร่งดำเนินการ ได้แก่ การกำหนดอัตรากำลังรองรับในแต่ละหน่วยงาน การเพิ่มสัดส่วนคุณวุฒิ และตำแหน่งทางวิชาการให้อยู่ในระดับมาตรฐาน ตามที่สำนักงานคณะกรรมการการอุดมศึกษากำหนด การพัฒนาองค์ความรู้และศักยภาพในการปฏิบัติงานของบุคลากรที่จำเป็นในแต่ละตำแหน่งงาน รวมทั้งการส่งเสริมเรื่องขวัญและกำลังใจแก่บุคลากร โดยนำแนวคิดเรื่องระบบสมรรถนะ (Competency System) เป็นเครื่องมือแปลงกลยุทธ์ของคณะไปสู่การปฏิบัติและมีการติดตามประเมินผล เพื่อสามารถบ่งชี้ความสำเร็จ ความล้มเหลว และปัญหาอุปสรรคในการดำเนินงานตามแผน

ดังนั้นเพื่อให้การจัดทำแผนพัฒนาบุคลากรประจำปีงบประมาณบรรลุวัตถุประสงค์อย่างมีประสิทธิภาพและประสิทธิผล จากการวิเคราะห์สถานการณ์ด้านบุคลากรของคณะพบว่า ยังมีจำนวนบุคลากรไม่เพียงพอต่อการบริหารจัดการให้เป็นไปตามพันธกิจของคณะ เนื่องจากนโยบายการจัดอัตรากำลังบุคลากรทำให้ขาดแคลนบุคลากร ในขณะที่มีภาระงานเพิ่มมากขึ้นซึ่งขณะนี้อยู่ในระหว่างการขอจัดสรรอัตรากำลังเพิ่ม ดังนั้น คณะจึงได้กำหนดเป้าประสงค์ ตัวชี้วัดและค่าเป้าหมาย และมาตรการวางแผนอัตรากำลัง ดังนี้

2.1 ข้อมูลการเกษียณอายุราชการและการลาศึกษาต่อของบุคลากรสายวิชาการและสายสนับสนุน ประจำปีงบประมาณ พ.ศ. 2561 – 2564

ตารางสรุปข้อมูลการเกษียณอายุและลาศึกษาต่อของบุคลากรสายวิชาการและสายสนับสนุน
หน่วยงาน คณะเกษตรศาสตร์และทรัพยากรธรรมชาติ มหาวิทยาลัยเทคโนโลยีราชมงคลตะวันออก

หน่วยงาน	ปีงบประมาณ 2561		ปีงบประมาณ 2562		ปีงบประมาณ 2563		ปีงบประมาณ 2564		รวม
	เกษียณอายุ	ลาศึกษาต่อ	เกษียณอายุ	ลาศึกษาต่อ	เกษียณอายุ	ลาศึกษาต่อ	เกษียณอายุ	ลาศึกษาต่อ	
สายวิชาการ									
1. สาขาวิชาเทคโนโลยีการผลิตพืช	3	0	1	0	1	0	1	0	6
2. สาขาวิชาสัตวศาสตร์	1	0	0	0	1	0	3	0	5
3. สาขาวิชาประมง	0	0	0	0	1	0	3	0	4
4. สาขาวิชาวิศวกรรมเกษตรและเทคโนโลยี	0	1	1	0	0	0	1	0	3
5. สาขาวิชาเทคโนโลยีภูมิทัศน์	0	0	0	0	1	0	0	0	1
รวม	4	1	2	0	4	0	8	0	19
สายสนับสนุน									
1. สำนักงานคณบดี	0	0	0	2	0	0	0	0	2
2. สาขาวิชาเทคโนโลยีการผลิตพืช	0	0	0	0	0	0	0	0	0
3. สาขาวิชาสัตวศาสตร์	1	0	0	0	0	0	0	0	1
4. สาขาวิชาประมง	0	0	0	0	0	0	0	0	0
5. สาขาวิชาวิศวกรรมเกษตรและเทคโนโลยี	0	0	0	0	0	0	0	0	0
6. สาขาวิชาเทคโนโลยีภูมิทัศน์	0	0	0	0	0	0	0	0	0
รวม	1	0	0	2	0	0	0	0	3

2.2 แผนประมาณการกรอบอัตรากำลังสายวิชาการ ประจำปีงบประมาณ พ.ศ. 2561 – 2564

แผนประมาณการกรอบอัตรากำลังสายวิชาการ ประจำปีงบประมาณ พ.ศ. 2561 – 2564

หน่วยงาน คณะเกษตรศาสตร์และทรัพยากรธรรมชาติ มหาวิทยาลัยเทคโนโลยีราชมงคลตะวันออก

ลำดับ ที่	สาขาวิชา	บุคลากรที่พึงมี	บุคลากรในปัจจุบัน					รวม	อัตรากำลัง เพิ่มเติม	ตำแหน่งเพิ่มใหม่ปี 2561 - 2564			
			ข้าราชการ	พนักงานในสถาบันอุดมศึกษา		พนักงาน ราชการ	ลูกจ้างชั่วคราว (รายได้คณะ)			เพิ่มในปี			
				งปม.แผ่นดิน	งปม.รายได้					2561	2562	2563	2564
1	สาขาวิชาเทคโนโลยีการผลิตพืช	14	7	9	0	0	0	16	3	3	1	1	1
2	สาขาวิชาสัตวศาสตร์	11	8	4	0	0	1	13	5	1	0	1	3
3	สาขาวิชาประมง	8	5	5	0	0	0	10	6	2	0	1	3
4	สาขาวิชาวิศวกรรมเกษตรและเทคโนโลยี	8	3	7	0	0	1	11	3	1	1	0	1
5	สาขาวิชาเทคโนโลยีภูมิทัศน์	7	3	4	0	0	0	7	1	0	0	1	0
	รวม	48	26	29	0	0	2	57	18	7	2	4	8

2.3 แผนประมาณการกรอบอัตรากำลังสายสนับสนุน ประจำปีงบประมาณ พ.ศ. 2561 – 2564

แผนประมาณการกรอบอัตรากำลังสายสนับสนุน ประจำปีงบประมาณ พ.ศ. 2561 – 2564 หน่วยงาน คณะเกษตรศาสตร์และทรัพยากรธรรมชาติ มหาวิทยาลัยเทคโนโลยีราชมงคลตะวันออก

ลำดับ ที่	หน่วยงาน	บุคลากร ที่พึงมี	บุคลากรในปัจจุบัน						รวม	อัตรากำลัง เพิ่มเติม	ตำแหน่งเพิ่มใหม่ปี 2561 - 2564			
			ข้าราชการ	พนักงานในสถาบันอุดมศึกษา		พนักงานราชการ	ลูกจ้างชั่วคราว				เพิ่มในปี			
				งปม.แผ่นดิน	งปม.รายได้		รายได้คณะ	รายได้ฟาร์ม			2561	2562	2563	2564
1	สำนักงานคณบดี													
	- งานบริหารงานทั่วไป	2	0	2	0	0	0	0	2	0	0	0	0	0
	- งานบุคลากร	1	0	1	0	0	0	0	1	0	0	0	0	0
	- งานวิชาการและวิจัย	1	0	1	0	0	0	0	1	0	0	0	0	0
	- งานพัสดุ	1	0	1	0	0	0	0	1	0	0	0	0	0
	- งานการเงินและบัญชี	2	0	2	0	0	0	0	2	0	0	0	0	0
	- งานสหกิจและฝึกงาน	2	0	0	0	0	2	0	2	0	0	0	0	0
	- งานประกันและสารสนเทศ	1	0	1	0	0	0	0	1	0	0	0	0	0
	- งานรับ-ส่งเอกสารและสวัสดิการ	1	0	0	0	0	1	0	1	0	0	0	0	0
	- งานยานพาหนะ	1	0	0	0	0	1	0	1	0	0	0	0	0
	รวม	12	0	8	0	0	4	0	12	0	0	0	0	0
2	สาขาวิชาเทคโนโลยีการผลิตพืช													
	- งานธุรการ	1	0	0	0	0	1	0	1	0	0	0	0	0
	- งานดูแลอาคาร	1	0	0	0	0	1	0	1	0	0	0	0	0
	- แผนกห้องปฏิบัติการ (เพาะเลี้ยงเนื้อเยื่อ)	1	0	0	0	0	2	0	2	0	0	0	0	0
	- แผนกห้องปฏิบัติการ (โรคพืช)	1	0	0	0	0	1	0	1	0	0	0	0	0
	- แผนกอาคารสถานที่	1	0	0	0	0	1	0	1	2	2	0	0	0
	- แผนกพืชผัก	1	0	0	0	0	1	0	1	2	2	0	0	0
	- แผนกกล้วยไม้	1	0	0	0	0	1	0	1	2	2	0	0	0
	- แผนกไม้ผล	1	0	0	0	0	1	0	1	2	2	0	0	0
	- แผนกไม้ดอกไม้ประดับ	3	0	0	0	0	2	1	3	0	0	0	0	0
	รวม	11	0	0	0	0	11	1	12	8	8	0	0	0

3	สาขาวิชาสัตวศาสตร์													
	- งานธุรการ	1	0	0	0	0	1	0	1	0	0	0	0	0
	- แผนกห้องปฏิบัติการ	1	0	0	0	0	1	0	1	1	1	0	0	0
	- แผนกอาคารสถานที่	1	0	0	0	0	1	0	1	1	1	0	0	0
	- แผนกฟาร์มโคนม	4	0	0	0	0	2	2	4	2	2	0	0	0
	- แผนกฟาร์มสุกร	1	0	0	0	0	1	0	1	0	0	0	0	0
	- แผนกฟาร์มแพะ	1	0	0	0	0	0	1	1	1	1	0	0	0
	- แผนกฟาร์มกระบือ	0	0	0	0	0	0	0	0	3	3	0	0	0
	- แผนกฟาร์มแพะนม	0	0	0	0	0	0	0	0	3	3	0	0	0
	รวม	15	0	0	0	0	1	3	15	11	5	0	0	0
4	สาขาวิชาประมง													
	- งานธุรการ	1	0	0	0	0	1	0	1	0	0	0	0	0
	- ห้องปฏิบัติการ (สาขาวิชา)	1	0	0	0	0	1	0	1	2	2	0	0	0
	- งานฟาร์มแพะเลี้ยงโรน่านางฟ้า	1	0	0	0	0	1	0	1	2	1	1	0	0
	- งานโรงอนุบาลลูกกุ้ง	3	0	0	0	0	0	0	0	3	2	1	0	0
	- งานดูแลอาคารสถานที่	1	0	0	0	0	1	0	1	2	2	0	0	0
	- ห้องปฏิบัติการ (งานฟาร์ม)	1	0	1	0	0	0	1	2	1	1	0	0	0
	รวม	8	0	1	0	0	4	1	6	10	8	2	0	0
5	สาขาวิชาวิศวกรรมเกษตรและเทคโนโลยี													
	- งานธุรการ	1	0	0	0	0	1	0	1	0	0	0	0	0
	- งานดูแลอาคาร	1	0	0	0	0	1	0	1	1	1	0	0	0
	- งานวิชาการเกษตร	1	0	0	0	0	1	0	1	1	1	0	0	0
	- แผนกช่างยนต์	1	0	0	0	0	1	0	1	0	0	0	0	0
	รวม	4	0	0		0	4	0	4	2	2	0	0	0
6	สาขาวิชาเทคโนโลยีภูมิทัศน์													
	- งานธุรการ	1	0	0	0	0	1	0	1	1	1	0	0	0
	- งานดูแลอาคาร	1	0	0	0	0	1	0	1	2	2	0	0	0
	รวม	2	0	0	0	0	2	0	2	3	3	0	0	0

2.4 ข้อมูลประมาณการขอรับตำแหน่งทางวิชาการและการสำเร็จการศึกษาของพนักงานในสถาบันอุดมศึกษา สายวิชาการ ประจำปีงบประมาณ 2561

ข้อมูลประมาณการขอรับตำแหน่งทางวิชาการและการสำเร็จการศึกษาของพนักงานในสถาบันอุดมศึกษา สายวิชาการ ประจำปีงบประมาณ 2561

คณะเกษตรศาสตร์และทรัพยากรธรรมชาติ มหาวิทยาลัยเทคโนโลยีราชมงคลตะวันออก

ลำดับ	ชื่อ - สกุล	ตำแหน่ง	ตำแหน่งทาง วิชาการที่จะขอ	จะขอกำหนด ตำแหน่งทาง วิชาการ (ปี พ.ศ.)	สาขาวิชาที่มีความประสงค์ขอ ตำแหน่งทางวิชาการ	ปีที่คาดว่าจะศึกษาต่อระดับ ปริญญาเอก	สาขาวิชาที่จะศึกษาต่อในระดับ ปริญญาเอก
1	นายเยี่ยมพล โชติปัญญาธรรม	อาจารย์				กำลังศึกษา	ภูมิสารสนเทศศาสตร์
2	นางสาวรุศมา มฤปดี	อาจารย์	ผศ.	2563	เกษตรยั่งยืน	สำเร็จการศึกษาแล้ว	
3	นายธนาวัฒน์ เยมอ	อาจารย์	ผศ.	2562	กีฏวิทยา	สำเร็จการศึกษาแล้ว	
4	นางสาวปวีณิศร์ชต์ เคนจันทน์	อาจารย์	ผศ.	2563	การผลิตสัตว์	สำเร็จการศึกษาแล้ว	
5	นางสาวณัฐธยา เรือนแป้น	อาจารย์				กำลังศึกษา	พืชไร่
6	นายธีรพงษ์ ใจชาญสุขกิจ	อาจารย์	ผศ.	2562	การผลิตสุกร	สำเร็จการศึกษาแล้ว	
7	นางสาวนัจฉิ์ สุขสวัสดิ์	อาจารย์				สำเร็จการศึกษาแล้ว	
8	นายสหภัทร ชลาชัย	อาจารย์				สำเร็จการศึกษาแล้ว	
9	นายอภิสิทธิ์ ชิตวงษ์	อาจารย์	ผศ.	2562	เทคโนโลยีการผลิตผัก	สำเร็จการศึกษาแล้ว	
10	นายเชิดศักดิ์ คงขวัญ	อาจารย์				2562	เทคโนโลยีพลังงาน
11	นายคณาธิป คำเพราะ	อาจารย์	ผศ.	2562	เทคโนโลยีชีวมวล	สำเร็จการศึกษาแล้ว	
12	นางสาวรัตนากร กฤษณชาญดี	อาจารย์	ผศ.	2560	พืชศาสตร์	สำเร็จการศึกษาแล้ว	
13	นางสาวชिरาภรณ์ เรือนแป้น	อาจารย์	ผศ.	2561	วิทยาศาสตร์ทางดิน	กำลังศึกษา	วิจัยและพัฒนาการเกษตร
14	นางสาวพรอารีย์ ศิริผลกุล	อาจารย์	ผศ.	2561	การจัดการผลผลิตเกษตร	สำเร็จการศึกษาแล้ว	

15	นางศรีณยา รักเสรี	อาจารย์				กำลังศึกษา	วิทยาศาสตร์ชีวภาพ
16	นางสาวสุรารัตนา สุขเลิศ	อาจารย์	ผศ.	2561	สัตวศาสตร์	สำเร็จการศึกษาแล้ว	
17	นายภาณุ เอี่ยมต่อม	อาจารย์					
18	นางสาวชนัดดา เกษมโชติช่วง	อาจารย์				สำเร็จการศึกษาแล้ว	
19	นางสาวชนัดดา เกตุมา	อาจารย์				กำลังศึกษา	วาริชศาสตร์
20	นางสาวธนิชยา พุทธิมี	อาจารย์	ผศ.	2561	เทคโนโลยีหลังการเก็บเกี่ยว	สำเร็จการศึกษาแล้ว	
21	นางสาววนาลี ศักดิ์สุริยผดุง	อาจารย์					
22	นายวิชาติ เกตุพงษ์พันธุ์	อาจารย์	ผศ.	2561	โภชนาศาสตร์สัตว์		
23	นายชัยสิทธิ์ แก้วจรรยา	อาจารย์				กำลังศึกษา	วิศวกรรมไฟฟ้า
24	นางสาวรัตติกาล เสนน้อย	อาจารย์	ผศ.	2563	พืชพลังงาน	สำเร็จการศึกษาแล้ว	
25	นางสาวสุภาภรณ์ เอี่ยมแข่ง	ผศ.	รศ.	2562	โรคพืชวิทยา	สำเร็จการศึกษาแล้ว	
26	นางสาววราทิพย์ ดลสุจิต	อาจารย์	ผศ.	2561	เทคโนโลยีสาหร่าย	สำเร็จการศึกษาแล้ว	
27	นางสาวรุ่งอรุณ ดอนจันทร์ทอง	อาจารย์	ผศ.	2561	การเพาะเลี้ยงเนื้อเยื่อพืช	2562	การเพาะเลี้ยงเนื้อเยื่อ
28	นางสาวจันทร์ทิพย์ ทองจันทร์	อาจารย์				สำเร็จการศึกษาแล้ว	
29	นายรังสรรค์ กุฎสำโรง	อาจารย์					
30	นางสาวสุพรรณษา สุขแก้ว	อาจารย์	ผศ.	2563	สิ่งแวดล้อมทางการเกษตร	สำเร็จการศึกษาแล้ว	

2.5 ข้อมูลประมาณการขอรับตำแหน่งทางวิชาการและการสำเร็จการศึกษาของข้าราชการพลเรือนฯ สายวิชาการ ประจำปีงบประมาณ 2561

ข้อมูลประมาณการขอรับตำแหน่งทางวิชาการและการสำเร็จการศึกษาของข้าราชการพลเรือนฯ สายวิชาการ ประจำปีงบประมาณ 2561

คณะเกษตรศาสตร์และทรัพยากรธรรมชาติ มหาวิทยาลัยเทคโนโลยีราชมงคลตะวันออก

ลำดับ	ชื่อ - สกุล	ตำแหน่ง	ตำแหน่งทาง วิชาการที่จะขอ	จะขอกำหนด ตำแหน่งทาง วิชาการ (ปี พ.ศ.)	สาขาวิชาที่มีความประสงค์ขอ ตำแหน่งทางวิชาการ	ปีที่คาดว่าจะศึกษาต่อระดับ ปริญญาเอก	สาขาวิชาที่จะศึกษาต่อในระดับ ปริญญาเอก
1	นายสัจจา ก้อนพรหม	ผศ.					
2	นายอัมรัตน์ โกมลมาศ	อาจารย์				สำเร็จการศึกษาแล้ว	
3	นางจันทร์พิมพ์ กังพานิช	ผศ.				สำเร็จการศึกษาแล้ว	
4	นางอโณชา บูรมปรมากุล	ผศ.					
5	นายทรงศักดิ์ จันทร์อุดม	ผศ.				สำเร็จการศึกษาแล้ว	
6	นายอนุชา จุลกะเสวี	ผศ.					
7	นายสุศักดิ์ ศิลป์จารุ	อาจารย์	ผศ.	2557	วิศวกรรมเกษตรและเทคโนโลยี		
8	นางสาวชงโค แซ่ตั้ง	ผศ.				สำเร็จการศึกษาแล้ว	
9	นางวรรณวิมล นิลเศรษฐ์	ผศ.					
10	นายประพตติ พรหมสมบุญ	รศ.					
11	นายศักดิ์ดา กลิ่นสุคนธ์	ผศ.	รศ.	2557	สัตวศาสตร์		
12	นางพรทิพย์ พรสุรียา	ผศ.					
13	นายชาญยุทธ คงภิรมย์ชื่น	ผศ.					
14	นางสาวศิริวรรณ คิตประเสริฐ	ผศ.					

15	นางสาวปัทมา ธรรมดี	อาจารย์				สำเร็จการศึกษาแล้ว	
16	นายจอมยศ กิจนุกูล	อาจารย์					
17	นายปราโมทย์ พรสุริยา	รศ.				สำเร็จการศึกษาแล้ว	
18	นายฉัตรชาย ศุภจรรย์รักษ์	ผศ.					
19	นางสาวนฤมล บุญกระจ่าง	อาจารย์				สำเร็จการศึกษาแล้ว	
20	นางสาวเบญจวรรณ ไชยวงศ์	อาจารย์					
21	นายสุชาติ ชัยวรกุล	รศ.					
22	นายทัศน์ ชันเชื่อน	ผศ.					
23	นายพนนทศักดิ์ เปี่ยมผล	อาจารย์	ผศ.	2560	สัตวศาสตร์	สำเร็จการศึกษาแล้ว	

2.6 ข้อมูลประมาณการขอรับการกำหนดตำแหน่งที่สูงขึ้นและการสำเร็จการศึกษาของพนักงานในสถาบันอุดมศึกษา สายสนับสนุน ประจำปีงบประมาณ 2561

ข้อมูลประมาณการขอรับการกำหนดตำแหน่งที่สูงขึ้นและการสำเร็จการศึกษาของพนักงานในสถาบันอุดมศึกษา สายสนับสนุน ประจำปีงบประมาณ 2561

คณะเกษตรศาสตร์และทรัพยากรธรรมชาติ มหาวิทยาลัยเทคโนโลยีราชมงคลตะวันออก

ลำดับ	ชื่อ - สกุล	ตำแหน่ง	การกำหนดตำแหน่งที่สูงขึ้น	จะขอกำหนดตำแหน่งที่สูงขึ้น (ปี พ.ศ.)	ปีที่คาดว่าจะศึกษาต่อ ระดับปริญญาโท	ปีที่คาดว่าจะศึกษาต่อ ระดับปริญญาเอก	หมายเหตุ
1	นางสุวรรณ์ ก่อแก้ว	ปฏิบัติการ	ชำนาญการ	2562	สำเร็จการศึกษาแล้ว		
2	นางสาวกัญยกร ตัดใจดี	ปฏิบัติการ	ชำนาญการ				
3	นางสาววรรณมา บุญมี	ปฏิบัติการ	ชำนาญการ				
4	นายวิษณุ โชโต	ปฏิบัติการ	ชำนาญการ		สำเร็จการศึกษาแล้ว		
5	นายชูชัย เชี่ยวชาญ	ปฏิบัติการ	ชำนาญการ				
6	นางสาวศรัณยา วิทยาคม	ปฏิบัติการ	ชำนาญการ				
7	นายสุรพงษ์ พงษ์ศุกกิจจจร	ปฏิบัติการ	ชำนาญการ		2562		
8	นางสาวอัมพิกา เล็กโสภา	ปฏิบัติการ	ชำนาญการ				
9	นายประเสริฐ พิศวงศ์	ปฏิบัติการ	ชำนาญการ				

หมายเหตุ : บุคลากรลำดับที่ 5 -9 อายุงานยังไม่ครบในการขอกำหนดตำแหน่งทางวิชาการ แต่บุคลากรได้เริ่มจัดเตรียมข้อมูลในการขอตำแหน่งที่สูงขึ้น

2.7 รายละเอียด โครงการ/กิจกรรม ประมาณการวงเงินงบประมาณ ของแผนปฏิบัติการประจำปี 2561

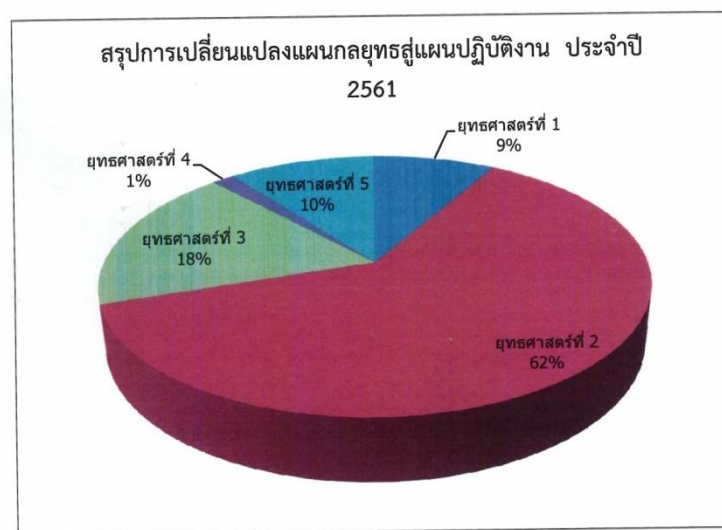
ประเด็นยุทธศาสตร์ที่ 5 บริหารจัดการด้วยหลักธรรมาภิบาล

ยุทธศาสตร์	กลยุทธ์	แผนปฏิบัติงาน ปี 2561	แหล่งงบประมาณ			ผู้รับผิดชอบ
			งบแผ่นดิน	งบรายได้	ภายนอก	
5. บริหารจัดการด้วยหลักธรรมาภิบาล				โครงการ/งบประมาณ จากยุทธศาสตร์ที่ 1		
	5.1 พัฒนา/ปรับปรุงโครงสร้างพื้นฐานเพื่อรองรับการพัฒนา/ขยายการให้บริการในด้านต่าง ๆ และรองรับการเข้าสู่ประชาคมอาเซียน	1. โครงการระเบียงเศรษฐกิจภาคตะวันออก (Eastern Economic Corridor) 2. โครงการพัฒนาแผนกลยุทธ์ด้านเกษตรดิจิทัล เพื่อพัฒนาอาจารย์และบุคลากรทางการศึกษา 3. การประชุมคณะกรรมการบริหารและกรรมการประจำคณะเพื่อวางแผนการพัฒนาในด้านต่างๆ	195,000 47,000	โครงการ/งบประมาณจาก ยุทธศาสตร์ที่ 1		- รองฯบริหาร - รองฯบริหาร - คณะ
	5.2 บริหารจัดการด้วยหลักธรรมาภิบาลโดยบูรณาการร่วมกับระบบประกันคุณภาพการศึกษา	1. โครงการประกันคุณภาพการศึกษา 2. การประชุมคณะกรรมการบริหารและกรรมการประจำคณะเพื่อวางแผนการพัฒนาในด้านต่างๆ	241,000			- รองฯวิชาการ - คณะ
	5.3 ส่งเสริมและสนับสนุนการสร้างเครือข่ายการพัฒนาคุณภาพการศึกษาในด้านต่าง ๆ ทั้งภายในประเทศหรือต่างประเทศ	1. เป็นสมาชิกสภาคณบดีสายเกษตร	20,000		โครงการ/งบประมาณ จากยุทธศาสตร์ที่ 1	- คณะ
	5.4 พัฒนาอาจารย์และบุคลากรทางด้านวิชาการ/วิชาชีพที่สอดคล้องกับความต้องการและทิศทางการพัฒนาของมหาวิทยาลัย และรองรับการเข้าสู่ประชาคมอาเซียน	1. โครงการพัฒนาอาจารย์และบุคลากรทางการศึกษา 2. คณะจัดสรรงบประมาณสำหรับพัฒนาตนเองสำหรับอาจารย์และบุคลากรสายสนับสนุน จำนวน 4,000 บาท/คน	242,000			- รองฯบริหาร - รองฯบริหาร

	5.5 สร้างวัฒนธรรมองค์กร	1. โครงการพัฒนาแผนกลยุทธ์ด้านเกษตรดิจิทัล เพื่อพัฒนาอาจารย์และบุคลากรทางการศึกษา	47,000			- รองรับบริหาร

สรุปการเปลี่ยนแปลงแผนกลยุทธ์สู่แผนปฏิบัติงาน ประจำปี 2561

รายการ	งบแผ่นดิน	คิดเป็นร้อยละ	งบเงินรายได้	คิดเป็นร้อยละ
ยุทธศาสตร์ที่ 1	665,460	100		
ยุทธศาสตร์ที่ 2	4,813,500	100	462,500	100
ยุทธศาสตร์ที่ 3	1,401,000	100		
ยุทธศาสตร์ที่ 4	120,000	100		
ยุทธศาสตร์ที่ 5	792,000	100		



2.8 รายละเอียด โครงการ/กิจกรรม ประมาณการวงเงินงบประมาณ ของแผนยุทธศาสตร์การพัฒนาคณะเกษตรศาสตร์และทรัพยากรธรรมชาติ ประจำปี 2557 – 2561 (ทบทวนปี 2561)

ประเด็นยุทธศาสตร์ที่ 5 บริหารจัดการด้วยหลักธรรมาภิบาล

กลยุทธ์	ตัวชี้วัด	เป้าหมาย					แผนงาน/โครงการ/กิจกรรม
		57	58	58	60	61	
5.1 พัฒนา/ปรับปรุงโครงสร้างพื้นฐาน เพื่อรองรับการพัฒนา/ขยายการให้บริการในด้านต่าง ๆ และรองรับการเข้าสู่ประชาคมอาเซียน	ระดับความพึงพอใจของนักศึกษาต่อสิ่งสนับสนุนการเรียนการสอน	3.51	3.75	4.00	4.10	4.20	1.แผนพัฒนา/ปรับปรุงโครงสร้างพื้นฐานและระบบสาธารณูปโภค เพื่ออำนวยความสะดวกให้กับการจัดการศึกษา 2.โครงการพัฒนาประสิทธิภาพการใช้พลังงาน
5.2 บริหารจัดการด้วยหลักธรรมาภิบาลโดยบูรณาการร่วมกับระบบประกันคุณภาพการศึกษา	ระดับความสำเร็จของการประเมินผลการประกันคุณภาพการศึกษาภายในและภายนอก	4.00	4.10	4.20	4.30	4.40	1.โครงการพัฒนาการประกันคุณภาพการศึกษา คณะเกษตรฯ 2.โครงการบริหารความเสี่ยง 3. โครงการบริหารจัดการความรู้
5.3 ส่งเสริมและสนับสนุนการสร้างเครือข่ายการพัฒนาคุณภาพการศึกษาในด้านต่าง ๆ ทั้งภายในประเทศหรือต่างประเทศ	จำนวนเครือข่ายด้านการจัดการศึกษา	2	4	5	5	5	1.โครงการเครือข่ายความร่วมมือทางวิชาการกับหน่วยงานภายในประเทศ/ต่างประเทศ
	จำนวนเครือข่ายด้านงานวิจัย	2	2	3	3	4	
	จำนวนเครือข่ายด้านงานพัฒนาคุณภาพการศึกษา	2	2	3	3	4	
5.4 พัฒนาอาจารย์และบุคลากรทางด้านวิชาการ/วิชาชีพที่สอดคล้องกับความต้องการและทิศทางการพัฒนาของมหาวิทยาลัย และรองรับการเข้าสู่ประชาคมอาเซียน	ร้อยละของอาจารย์และบุคลากรที่ได้รับการพัฒนาให้เป็นไปตามแผนที่กำหนด (อาจารย์ 100%, บุคลากร 50%)	80	80	80	80	80	1. โครงการพัฒนาศักยภาพด้านการเรียนการสอน และการก้าวสู่ตำแหน่งวิชาการของอาจารย์ 2. โครงการแลกเปลี่ยนเรียนรู้ร่วมกัน 5 หลักสูตร 3. โครงการส่งเสริมการผลิตตำรา
5.5 สร้างวัฒนธรรมองค์กร	ร้อยละของบุคลากรที่ร่วมกิจกรรม	80	80	90	95	100	1. โครงการสานสัมพันธ์บุคลากรคณะเกษตรฯ 2. โครงการพัฒนาและการจัดการความรู้จรรยาบรรณในการปฏิบัติงานบุคลากรสายสนับสนุน